

MATERIAL DE PRENSA



El despertar de la criada, 1887

Artista moderno
entre París y Buenos Aires

EDUARDO SÍVORI

III Bellas Artes

Inauguración: 28 de septiembre de 2023, a las 19 | **Cierre:** 4 de febrero de 2024

Lugar: Museo Nacional de Bellas Artes | Av. del Libertador 1473, Buenos Aires

Horarios: de martes a viernes, de 11 a 20, y sábados y domingos, de 10 a 20 | Entrada gratuita

Eduardo Sívori. Artista moderno entre París y Buenos Aires

El Museo Nacional de Bellas Artes inaugura el jueves 28 de septiembre, a las 19, “Eduardo Sívori. Artista moderno entre París y Buenos Aires”, la primera muestra antológica que la institución dedica a uno de los pioneros del arte argentino, con curaduría de las especialistas Laura Malosetti Costa y Carolina Vanegas Carrasco.

“Esta exposición es producto de la exhaustiva investigación de un equipo interdisciplinario coordinado por las curadoras del proyecto –afirma el director del Museo, Andrés Duprat–. La labor de Malosetti Costa y Vanegas Carrasco, comprometida con echar luz sobre los relatos y los sucesos que fundamentaron un incipiente arte moderno nacional, ha hecho posible que el Bellas Artes presente al público esta retrospectiva de Sívori, la primera que tiene lugar en nuestro país desde la exposición póstuma de 1919”.

“En esta muestra –explican las curadoras– nos hemos propuesto reunir la obra pictórica y gráfica de Eduardo Sívori (1847-1918), toda la que hemos hallado hasta ahora, con el propósito de dar inicio a una catalogación razonada de la vasta producción de esta destacada figura, a quien se conoce apenas por algunos grandes cuadros como ‘Le lever de la bonne’ (El despertar de la criada), con el cual suscitó el primer escándalo artístico en Buenos Aires, en 1887”.

Según las especialistas, Sívori fue quien desplegó una producción artística más amplia y sostenida entre los primeros modernos argentinos. Era el único que había viajado a Europa a comienzos de la década de 1870 y que, al regresar, compartió con sus jóvenes amigos las ideas acerca de la modernidad artística francesa y la pintura al aire libre. Constante y profesional, envió obras a todos los salones parisinos durante su estadía en la capital de Francia y expuso en cada salón argentino, desde su regreso a Buenos Aires hasta su muerte.

Dedicó su vida no solo a la creación de un arte nacional, sino también a la enseñanza, la conformación y el sostén de instituciones artísticas. Además de fundar la Sociedad Estímulo, participó en la organización de las exposiciones del Ateneo, y fue un actor clave en la creación del Museo Nacional de Bellas Artes, la nacionalización de la Academia de Bellas Artes y la organización de los Salones Nacionales de Artistas desde 1911. Fue también pionero en la introducción del grabado al universo de las bellas artes y de su inclusión en los programas de enseñanza artística en el país.

*Imágenes de obras exhibidas en alta resolución, disponibles en <https://www.flickr.com/photos/186501806@N04/albums/72177720311330650>

Área de Prensa del Bellas Artes: prensa@mnba.gob.ar | Tel.: +54 11 5288 9938

“Hemos dividido esta amplia exposición en cinco secciones con un orden que, si bien no es estrictamente cronológico, permite seguir el hilo de los intereses, las líneas de reflexión, los ideales estéticos, las redes de afectos y la trascendencia de este pintor singular de la historia del arte en la Argentina”, agregan Malosetti Costa y Vanegas.

Integran la muestra cerca de 200 obras, fotografías, documentos y objetos personales provenientes de colecciones públicas y privadas, entre los que se cuentan pinturas, dibujos, acuarelas, *gouaches*, grabados y afiches creados por Sívori y algunos de sus discípulos.

“Entre las piezas reunidas, pueden verse los paisajes que realizó tempranamente, las pinturas naturalistas y de crítica social del período parisino, las numerosas representaciones de la pampa argentina y los retratos que dedicó a sus afectos”, detalla Duprat.

“Otra sección de esta muestra se propone destacar el modo en que Sívori ejerció de maestro de la generación siguiente, así como su rol de pionero en la revitalización del arte nacional a través de la introducción de técnicas en ese momento ausentes en nuestro medio”, completa el director del Museo.

“Eduardo Sívori. Artista moderno entre París y Buenos Aires” puede visitarse hasta el 4 de febrero de 2024 en el Pabellón de exposiciones temporarias del Museo, de martes a viernes, de 11 a 20, y los sábados y domingos, de 10 a 20, con entrada libre y gratuita.

El Museo Nacional de Bellas Artes, que depende del Ministerio de Cultura de la Nación y cuenta con el apoyo de Amigos del Bellas Artes, está ubicado en Av. del Libertador 1473, Ciudad de Buenos Aires.

Eduardo Sívori fue una de aquellas influyentes personalidades que, a fines del siglo XIX, comenzaron a delinear el campo artístico argentino a través del impulso de agrupaciones, concursos, salones, espacios de enseñanza e instituciones, entre ellas, este Museo Nacional.

Como muchos de sus colegas de la generación del 80, fue a la vez autor de un vasto corpus de obras singulares, algunas de ellas realizadas durante su estadía en París, uno de los sitios de formación por excelencia para los artistas de aquel tiempo. En la capital francesa, Sívori integró a su repertorio formal y temático el estilo naturalista, influencia que dio origen a su cuadro más célebre, *Le lever de la bonne (El despertar de la criada)*, que expuso en la Sociedad Estímulo de Buenos Aires en 1887. Un cuerpo femenino cuya factura evita los artificios de embellecimiento asociados por entonces al género del desnudo, su presentación en el país fue leída como un gesto irreverente de su autor, como una provocación y como una novedad. Desde 1936, el Museo Nacional de Bellas Artes tiene el orgullo de contar en su patrimonio con esta pintura emblemática de la producción local.

Las obras reunidas en esta exposición recorren la totalidad de la trayectoria de Eduardo Sívori. Pueden verse los paisajes que realizó tempranamente, las pinturas naturalistas y de crítica social del período parisino, las numerosas representaciones de la pampa argentina —motivo que ensayó con tenacidad— y los retratos que dedicó a sus afectos. Otra sección de esta muestra se propone destacar el modo en que Sívori ejerció de maestro de la generación siguiente —que lo veneró y homenajeó luego de su muerte—, así como su rol de pionero en la revitalización del arte nacional a través de la introducción de técnicas en ese momento ausentes en nuestro medio.

Eduardo Sívori. Artista moderno entre París y Buenos Aires es producto de la exhaustiva investigación de un equipo interdisciplinario coordinado por las curadoras del proyecto, Laura Malosetti Costa y Carolina Vanegas Carrasco. Su labor, comprometida con echar luz sobre los relatos y los sucesos que fundamentaron un incipiente arte moderno nacional, ha hecho posible que el Bellas Artes presente al público esta retrospectiva de Eduardo Sívori, la primera que tiene lugar en nuestro país desde la exposición póstuma dedicada a su figura en 1919.

Andrés Duprat

Director

Museo Nacional de Bellas Artes

*Imágenes de obras exhibidas en alta resolución, disponibles en <https://www.flickr.com/photos/186501806@N04/albums/72177720311330650>

Área de Prensa del Bellas Artes: prensa@mnba.gob.ar | Tel.: +54 11 5288 9938

Eduardo Sívori **Artista moderno entre París y Buenos Aires**

Laura Malosetti Costa y Carolina Vanegas Carrasco
Curadoras

En esta muestra nos hemos propuesto reunir la obra pictórica y gráfica de Eduardo Sívori (Buenos Aires, 1847-1918), toda la que hemos hallado hasta ahora, con el propósito de dar inicio a una catalogación razonada de su vasta producción. Desde la exposición póstuma de 1919, organizada por su discípulo Mario Canale (1890-1951) y la Comisión Nacional de Bellas Artes (CNBA), no se ha dedicado una retrospectiva a este artista, a quien se conoce apenas por algunas grandes obras como *Le lever de la bonne (El despertar de la criada)*, con la cual suscitó el primer escándalo artístico en Buenos Aires, en 1887.

Eduardo Sívori fue quien desplegó una producción artística más amplia y sostenida de todos aquellos primeros modernos argentinos, no solo fundadores de la primera agrupación de artistas, sino también de todas las instituciones que siguieron en el período de entresiglos: academia, museo, salones. Por ser el mayor, un periodista lo caracterizó como “el más viejo de los jóvenes”, el único que había viajado a Europa a comienzos de la década de 1870 y que, al regresar, compartió con sus jóvenes amigos las ideas acerca de la modernidad artística francesa y la pintura al aire libre, su admiración por Jean-François Millet y la Escuela de Barbizon. Fue también el más constante y profesional. Aun cuando no necesitaba vender sus cuadros para sostenerse económicamente, envió obras a todos los salones parisinos durante su estadía en la capital de Francia y expuso en la totalidad de los salones argentinos, desde su regreso a Buenos Aires hasta su muerte.

Hemos dividido esta vasta exposición en cinco secciones con un orden que, si bien no es estrictamente cronológico —como se verá—, permite seguir el hilo de los intereses, las líneas de reflexión, los ideales estéticos, las redes de afectos y la trascendencia de este pintor singular de la historia del arte en la Argentina.

1. Obra temprana

Nuestro artista perteneció, por línea paterna, a una familia de inmigrantes genoveses, comerciantes e importadores.¹ Su madre, en cambio, era descendiente del coronel Francisco Crespo, un militar activo desde las invasiones inglesas, que participó en innumerables batallas en tiempos de la independencia (desde la campaña del norte de Manuel Belgrano hasta el cruce de los Andes emprendido por el general San Martín) y, en el ocaso de su vida, fue edecán de Juan Manuel de Rosas.

En las vísperas de la navidad de 1893, los hermanos Sívori —Eduardo, Alejandro y Carlos— donaron al Museo Histórico Nacional un retrato de su abuelo pintado por Eduardo a partir de una síntesis de los rasgos de los tres, junto con sus medallas y condecoraciones.

Los hermanos también fueron activos protagonistas de los esfuerzos inaugurales por construir una vanguardia artística en Buenos Aires. Las primeras reuniones de la Sociedad Estímulo de Bellas Artes (SEBA), que fundaron con otros jóvenes artistas y escritores en 1876, tuvieron lugar en la

¹ Agradecemos especialmente a Sofía Maniuis por la pesquisa sobre la casa comercial Sívori & Schiaffino, con sede en Buenos Aires y Montevideo, fundada hacia 1860.

*Imágenes de obras exhibidas en alta resolución, disponibles en <https://www.flickr.com/photos/186501806@N04/albums/72177720311330650>

barraca de su familia. Esta estaba emparentada con la familia de Eduardo Schiaffino (1858-1935), también genovesa y socia comercial de los Sívori. Mucho más joven que aquel, Schiaffino apenas contaba con 18 años de edad cuando conformaron la mencionada sociedad de artistas, y fue otra de las figuras decisivas en la construcción de una escena artística moderna en la capital del país.

Tempranamente —sin duda inspirado por el modelo de los modernos artistas plenairistas franceses—, y hasta sus últimos años, Eduardo Sívori mantuvo un interés profundo y renovador en el género del paisaje, al cual dedicamos otra amplia sección de esta muestra. Los primeros bocetos de paisajes de su mano que conocemos fueron fechados poco después de su primer viaje a Europa y realizados durante las excursiones que organizaba a los bosques de Palermo, sitio que a partir de ese momento fue mencionado en la prensa como “el Fontainebleau de los artistas argentinos”.

2. París

Fue durante su segundo viaje a Europa, entre 1883 y 1891, cuando Eduardo Sívori encaró sistemáticamente el estudio de la pintura en la Academia Colarossi y adoptó el estilo naturalista, que por entonces disputaba con el posimpresionismo el espacio de las nuevas tendencias en el Salón de París. Y fue una elección deliberada. No supuso —como sostuvo una historiografía eurocéntrica y evolucionista— una “ceguera” frente al impresionismo. Envío obras a esa gran vidriera internacional desde 1887 hasta su regreso a la Argentina, y le fueron aceptadas pinturas todos los años, en ocasiones dos o tres en un mismo Salón. Todos esos grandes cuadros que hemos podido localizar se exhiben en esta sección, de gran importancia en el contexto de nuestra exposición.

Los cuadros realizados en Francia en esa etapa muestran un oscuro clima de crítica social en un estilo naturalista compartido con las obras de otros artistas latinoamericanos que actuaron en la capital francesa por entonces, como los venezolanos Arturo Michelena (1863-1898), Antonio Herrera Toro (1857-1914) y Martín Tovar y Tovar (1827-1902); los brasileños Víctor Meirelles (1832-1903) y Pedro Americo (1843-1905); el colombiano Francisco Antonio Cano (1865-1935), y el chileno Pedro Lira (1845-1912).

Si se examinan esas obras de Sívori en conjunto, se percibe en ellas un particular interés por el universo de las mujeres trabajadoras, de clase baja, en la ciudad moderna: empleadas domésticas, criadas, cantantes de cabarets nocturnos, entre otras. Este es el asunto no solo de su cuadro más célebre, *Le lever de la bonne* —el desnudo que causó escándalo en Buenos Aires cuando Sívori lo envió a la Sociedad Estímulo tras su exhibición en el Salón de París en 1887—,² sino también de *La petite rentière*, *La nouvelle bonne* (ambos de 1889) y *Alouette de Barrière* (1890), del que apenas se conservan dos fragmentos, pero que conocemos por fotografías y grabados de la época. Un clima equívoco, que sugería las oscuras redes de la prostitución en el caso de las jóvenes trabajadoras domésticas, se trasunta en estas obras.

Sin duda, la pintura más radical fue *El despertar de la criada*, un impactante desnudo de una mujer de clase baja, con pies callosos, formas fuertes y rotundas, y un tono oscuro en la piel. Un cuerpo así no se representaba desnudo, aun cuando fueran muchas las mujeres sumidas en la miseria que se desplegaban en la pintura naturalista. Por el contrario, siempre se las representaba vestidas. Las reacciones ante el cuadro de Sívori fueron de desagrado por el tema, incluso de franca crítica por “exponer al público” semejantes “fealdades”, pero a su vez esta obra lo consagró como pintor. Por ella fue reconocido en Buenos Aires como un artista de extraordinario talento y manejo de la técnica.

² Para un análisis detallado de esta obra y de su recepción, véase Laura Malosetti Costa, *Los primeros modernos. Arte y sociedad en Buenos Aires a fines del siglo XIX*, Buenos Aires, Fondo de Cultura Económica, 2001.

*Imágenes de obras exhibidas en alta resolución, disponibles en <https://www.flickr.com/photos/186501806@N04/albums/72177720311330650>

En esta sección exhibimos los procesos y resultados de los estudios técnicos que se le han realizado a esta trascendente pintura por primera vez (radiografías, reflectografía infrarroja, análisis de pigmentos a través de XRF y exámenes con luz rasante e infrarroja). De esta manera se han revelado interesantes detalles de la técnica pictórica de un artista que trabajó el óleo con veladuras translúcidas, al modo de la acuarela, y que en ocasiones indicó expresamente que sus obras nunca debían barnizarse.

En *La mort d'un paysan*, uno de sus cuadros enviados al Salón de 1888, Sívori apeló al tono patético que, por esos años, inspiraban a los artistas las novelas de Émile Zola y el ejemplo de Jean-François Millet. Este fue también el clima del otro cuadro expuesto ese año en el encuentro parisino, *Sans famille*, protagonizado por un anciano desnudo que cose sus harapos. Esos desnudos de su período francés revelan el aprovechamiento de las sesiones de pose en la Academia Colarossi, como también lo evidencia *Torso masculino*, que se conserva en el Museo Provincial de Bellas Artes Emilio Pettoruti de La Plata. Otros, en cambio, aparecen como una celebración de la sensualidad femenina de tono más convencional que su *bonne* (*Entre dos luces*, *Coquetterie*) o como la recreación del vínculo entre el artista y su modelo (*En el taller*, 1891).

3. Paisajes

Luego del regreso a Buenos Aires, Sívori aclaró su paleta y abandonó casi por completo la pintura *de asunto*. Hizo muchos retratos, como veremos más adelante, pero aquello sobre lo cual volvió una y otra vez fue la inmensidad del paisaje de la pampa. A lo largo de su vida, Sívori dedicó especial atención a la búsqueda de un paisaje pampeano que fuese a la vez moderno y único, sobrecogedor. Son numerosos sus estudios de paisajes en que las figuras están prácticamente ausentes, y aquellos en los que las escenas campestres, los viajes, los trabajos rurales se ven minimizados por la inmensidad del horizonte. Esta sección reúne también una serie de paisajes en la que se destaca el conjunto del Museo Provincial de Bellas Artes Emilio Pettoruti, que parece surgir del intercambio intelectual entre Sívori y el estanciero y escritor Godofredo Daireaux (1849-1916) y da cuenta de su confluencia en la construcción y la representación del campo moderno.³

Sívori buscaba, no obstante, un sublime pampeano, como declaraba en un reportaje periodístico de 1896. Quería “pintar una pampa inmensa, inconmensurable, que asuste”.⁴ Con este objetivo, representó muchas pampas al calor de los debates que, por entonces, se sostenían entre poetas y pintores, como Calixto Oyuela, Rafael Obligado y Eduardo Schiaffino, en el ámbito del Ateneo de Buenos Aires. Y sin duda logró su cometido en esos horizontes inmensos y despojados de muchos de sus óleos, pero sobre todo en aquellas obras de pequeño formato en las que trabajó con manchas de color, a la acuarela o en tintas monocromáticas, buscando los efectos de luz en la llanura inmensa. Grandes óleos, acuarelas, *gouaches*, dibujos, libretas de apuntes y fotografías en las que se inspiró para realizar algunas de esas piezas se exhiben en esta sección.

³ Este conjunto de obras fue limpiado y estabilizado especialmente para esta muestra por Nora Altrudi y María Pardo, conservadoras del Laboratorio de Conservación y Restauración de Bienes Archivísticos y Bibliográficos de la Escuela de Arte y Patrimonio de la Universidad Nacional de San Martín.

⁴ “El Salón - II - Sívori - Della Valle - Schiaffino”, *La Prensa*, Buenos Aires, 28 de octubre de 1896, p. 5, c. 1-2.

4. Retratos: redes y afectos

Aun cuando nuestro artista se lamentó más de una vez de que la única ocupación rentable de los pintores argentinos fueran los retratos, y en algún momento de su carrera no consideró este género más que como un modo de ganarse la vida en una ciudad que no apreciaba el arte, algunas de sus obras más célebres y justamente valoradas son, precisamente, retratos.

Sívori recibió numerosos encargos de retratos de próceres, comerciantes o familias, que se encuentran en museos históricos, nacionales y provinciales, y en colecciones privadas. Realizó muchos retratos notables, y algunos de los más bellos son de sus parientes y amigos más cercanos. Por ese motivo decidimos organizar esta sección como una red de afectos, para la que se ha hecho una selección de ese vasto repertorio.

Entre los retratos se destaca el de su hermano Alejandro (1901) y el de Lucía Gasc Daireaux (1904), la hija de su amigo Godofredo Daireaux (a quien también pintó en 1903). El gran cuadro que presenta a Lucía resulta una pieza clave en el universo de afectos de Sívori, ya que era también la esposa de Mario Canale. Es la imagen de una joven etérea y bellísima, posando en su taller delante de un biombo decorado con grullas que oficia de fondo. El artista se autorrepresentó numerosas veces en su estudio con ese cuadro, como si aún lo estuviera pintando, lo cual también podría sugerir que lo consideró su obra maestra. Otros retratos notables son el de su esposa, Matea Vidich (1906), en el que los guantes amarillos y el sombrero se destacan con el valor de una forma abstracta, y *Primavera* (1914), una pintura luminosa en la que una joven vestida de blanco posa en un patio, al aire libre. Según un relato conservado en el legajo de esta pieza, la protagonista es Amalia Gandini, hija de una familia vecina amiga de los Sívori.

Dentro del conjunto es significativo el lugar que Sívori dio al autorretrato en su producción, tanto en fotografía como en pintura, trabajos en los que mostró el paso del tiempo en su rostro. El más tardío, realizado hacia 1914 a partir de una fotografía, es un perfil de medalla en el que se destaca su gran nariz aguileña y en el cual las formas de su rostro y su barba se confunden con el fondo, en una suerte de desmaterialización de la figura. Probablemente esa profusión de fotos y autorretratos hable de que tuvo conciencia de la importancia de su legado para el campo del arte argentino, en el que fue una suerte de “leyenda viviente”. En este sentido, uno de sus autorretratos de 1910 y otro de Sívori que compuso Cesáreo Bernaldo de Quirós obtuvieron sendas medallas de oro en la Panama-Pacific International Exposition de San Francisco, California, en 1915. Y un año antes, en su importante y autobiográfica pintura al óleo *La noche de los viernes*, Mario Canale hacía referencia al legado del artista, al incluirlo como efigie en una reunión social de la que participaba una nueva generación de pintores y escultores. Con esa obra inauguramos la última y relevante sección de esta muestra.

5. El legado

Eduardo Sívori fue, a la vez, un maestro admirado y amado por sucesivas generaciones de estudiantes. Los homenajes que le rindieron dan forma al tramo final de la exposición. Aquel viejo que siempre fue joven despertó vocaciones y dedicó su vida no solo a la creación de un arte nacional en la Argentina, sino también a la enseñanza, la conformación y el sostén de instituciones artísticas. Además de fundar la Sociedad Estímulo, participó en la organización de las exposiciones del Ateneo, y fue un actor clave en la creación del Museo Nacional de Bellas Artes, la nacionalización de la Academia de Bellas Artes y la organización de los Salones Nacionales de Artistas desde 1911.

Junto a Mario Canale y Alfonso Bosco (1858-1921), Eduardo Sívori fue también pionero en la introducción del grabado —al aguafuerte, en particular— como una de las técnicas posibles del universo de las bellas artes, así como de su inclusión en los programas de enseñanza artística en el

*Imágenes de obras exhibidas en alta resolución, disponibles en <https://www.flickr.com/photos/186501806@N04/albums/7217720311330650>

país. Hemos dedicado un apartado en esta sección para presentar esa incipiente labor gráfica: se exhiben algunos grabados de su autoría, así como otros dedicados a él por sus discípulos, además de trabajos de Sívori como ilustrador de publicaciones periódicas y libros.

Sin duda, la devoción de Mario Canale por sus maestros Eduardo Sívori y Godofredo Daireaux permitió que llegara hasta nuestros días el fondo que reúne documentación de estas dos figuras fundamentales para la historia nacional, resguardado en la actualidad por el Centro de Estudios Espigas de la Universidad Nacional de San Martín y la Fundación Espigas. El catálogo de la exposición póstuma de 1919 y las fotografías para un proyectado libro sobre la vida y obra de Sívori que Canale nunca concluyó fueron nuestra “piedra Rosetta” para identificar incluso trabajos sin firmar, como el retrato de Juan B. Ambrosetti, o para recuperar el título original del cuadro *Niños en el Parque Lezama*, que Sívori expuso en el Salón Nacional de 1911 como *Linda rabona*, entre otras piezas.

Gracias a esos documentos y al conjunto de obras que presentamos en esta exposición, hemos podido desentrañar algunas de las redes afectivas y profesionales que fueron fundamentales para imaginar y construir una Argentina moderna. Al reunir y repasar la producción de Sívori, reconocemos a una generación de artistas e intelectuales que pusieron sus privilegios de clase, su talento y sus conocimientos al servicio del bien común y del despliegue de las artes de cara a las generaciones futuras. Ese es el espíritu que también pretende retomar esta labor colectiva de varias generaciones de profesionales de la historia del arte, la restauración, la catalogación y la archivística, que han colaborado en esta exposición y catálogo, y continuarán dirigiendo sus esfuerzos hacia esta tarea de recuperación de nuestras mejores tradiciones, de compromiso vital con las artes, las instituciones públicas y la educación de todo el pueblo, desde las criadas hasta los estancieros.

Laura Malosetti Costa

Especialista en arte y cultura visual argentina y latinoamericana del siglo XIX. Académica de número de la Academia Nacional de Bellas Artes de la Argentina, investigadora principal del Consejo Nacional de Investigación Científica y Tecnológica (CONICET) y profesora regular de Arte Argentino y Latinoamericano del siglo XIX (Escuela IDAES-UNSAM). Decana de la Escuela de Arte y Patrimonio-UNSAM desde marzo de 2021. Doctora en Historia del Arte por la Universidad de Buenos Aires.

Es autora de varios libros y numerosos artículos sobre arte argentino y latinoamericano, y curadora de exposiciones en museos nacionales e internacionales. Entre ellas: “Primeros modernos en Buenos Aires” (MNBA, Buenos Aires, 2007), “Pampa, ciudad y suburbio” (Fundación OSDE, Buenos Aires, 2007), “Entresiglos. El impulso cosmopolita en Rosario” (Museo Castagnino, Rosario, 2012), “Collivadino. Buenos Aires en construcción” (MNBA, Buenos Aires, 2013), “La seducción fatal. Imaginarios eróticos del siglo XIX” (MNBA, Buenos Aires, 2014), “La protesta” (Hospicio Cabañas, Guadalajara, México, 2015), “Ernesto de la Cárcova” (MNBA, Buenos Aires, 2017), “Tabaré cosmopolita” (Museo Zorrilla, Montevideo, Uruguay, 2018) y “Pintores en tiempos de la Independencia” (Museo Nacional de Colombia, 2019).

Carolina Vanegas Carrasco

Especialista en historia del arte y cultura visual en América Latina del siglo XIX y comienzos del siglo XX desde una perspectiva comparada, en particular, de los procesos de creación y recepción de los monumentos conmemorativos.

Directora del Centro de Estudios Espigas y docente de la Licenciatura de Conservación y Restauración del Patrimonio Cultural de la Escuela de Arte y Patrimonio (UNSAM). Docente de la Maestría en Historia del Arte Argentino y Latinoamericano (IDAES-UNSAM). Coordinadora del Grupo de Estudio sobre Arte Público en Latinoamérica (GEAP-Latinoamérica, Instituto de Teoría e Historia Julio E. Payró, Universidad de Buenos Aires).

Su tesis de maestría fue premiada por el Ministerio de Cultura de Colombia y su tesis doctoral fue publicada por el Instituto Distrital de Patrimonio Cultural de Bogotá bajo el título “Disputas monumentales. Escultura y política en la celebración del Centenario de la Independencia” (Bogotá, 1910), en 2019.

Doctora en Historia del Instituto de Altos Estudios Sociales, Universidad Nacional de San Martín (IDAES-UNSAM) y magíster en Historia del Arte Argentino y Latinoamericano, de la misma casa de estudios. Artista plástica con profundización en historia y teoría del arte de la Universidad Nacional de Colombia.

*Imágenes de obras exhibidas en alta resolución, disponibles en <https://www.flickr.com/photos/186501806@N04/albums/72177720311330650>

Selección de obras por núcleo

1. Obra temprana



Eduardo Sívori
Retrato del Cnel. Francisco Crespo, c. 1893
Óleo sobre tela
124 x 78 cm
Colección Museo Histórico Nacional



Eduardo Sívori
Bartolomé Mitre, 1883
Óleo sobre tela
50 x 40 cm 70 x 57 cm
Colección Museo Mitre

*Imágenes de obras exhibidas en alta resolución, disponibles en
<https://www.flickr.com/photos/186501806@N04/albums/72177720311330650>

Área de Prensa del Bellas Artes: prensa@mnba.gob.ar | Tel.: +54 11 5288 9938

2. París



Eduardo Sívori
Alouette de barrière (croquis), ca. 1890
Lápiz sobre papel
27,4 x 11,2 cm
Colección Museo Nacional de Bellas Artes

*Imágenes de obras exhibidas en alta resolución, disponibles en
<https://www.flickr.com/photos/186501806@N04/albums/72177720311330650>

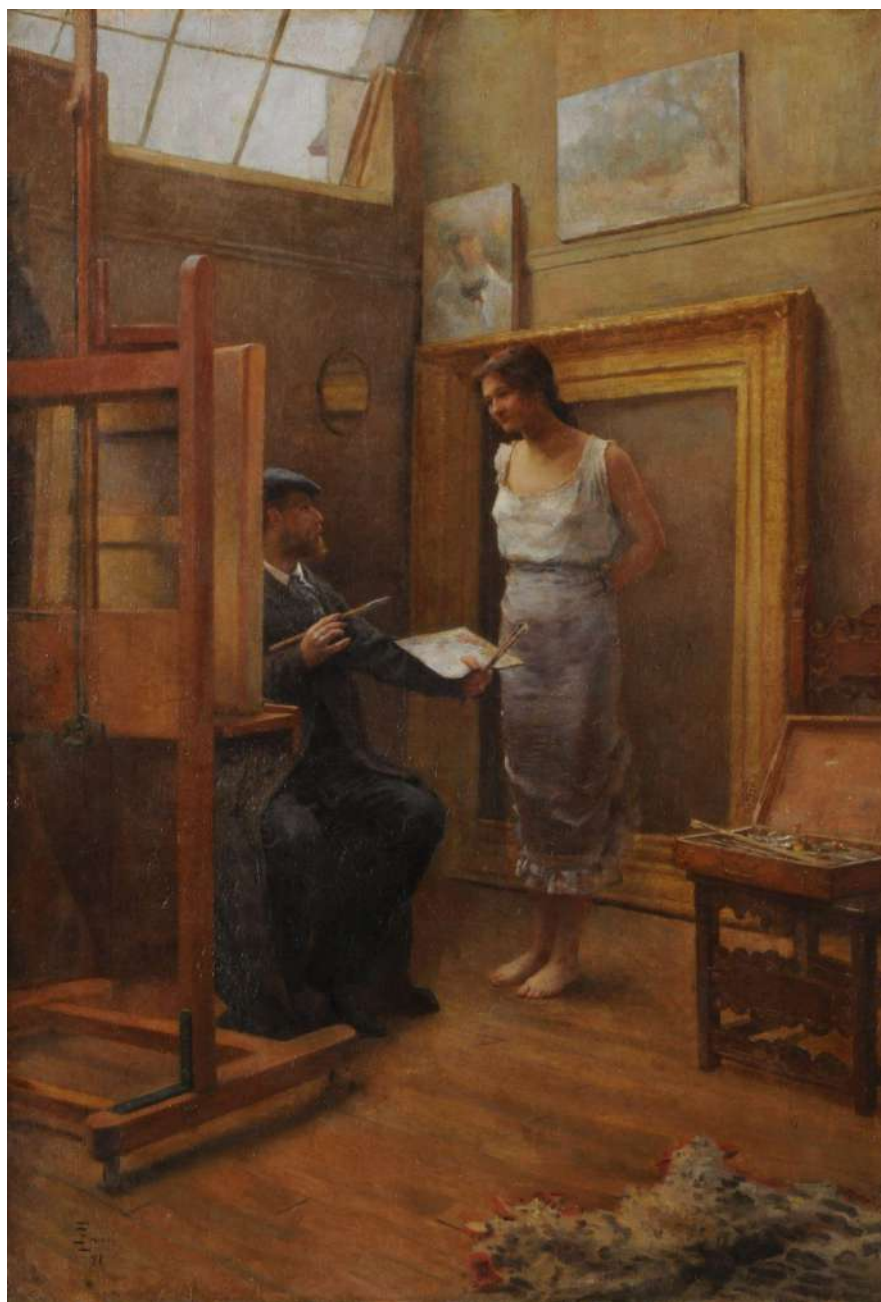
Área de Prensa del Bellas Artes: prensa@mnba.gob.ar | Tel.: +54 11 5288 9938



Eduardo Sívori
Le lever de la bonne, 1887
Óleo sobre tela
198 x 131 cm
Colección Museo Nacional de Bellas Artes

*Imágenes de obras exhibidas en alta resolución, disponibles en
<https://www.flickr.com/photos/186501806@N04/albums/72177720311330650>

Área de Prensa del Bellas Artes: prensa@mnba.gob.ar | Tel.: +54 11 5288 9938

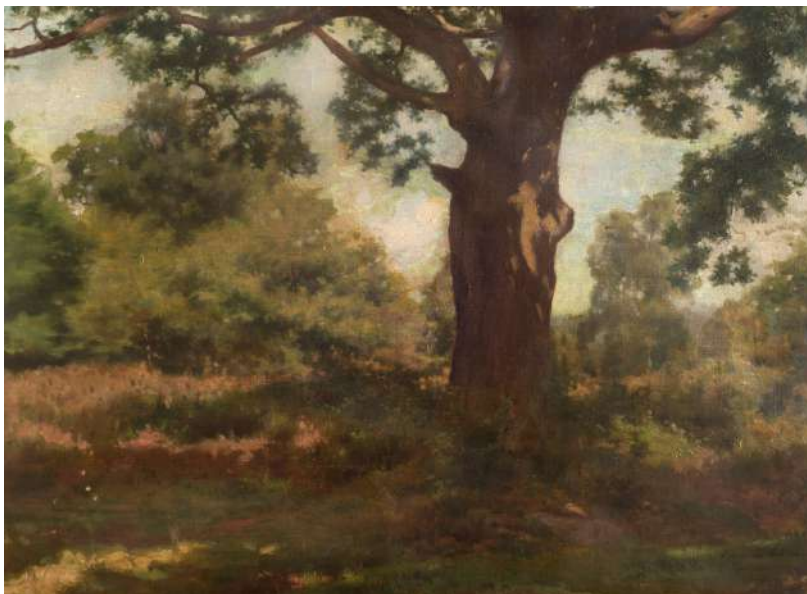


Eduardo Sívori
En el taller, 1891
Óleo sobre tela
132 x 91 cm
Colección Museo Nacional de Bellas Artes

*Imágenes de obras exhibidas en alta resolución, disponibles en
<https://www.flickr.com/photos/186501806@N04/albums/72177720311330650>

Área de Prensa del Bellas Artes: prensa@mnba.gov.ar | Tel.: +54 11 5288 9938

3. Paisajes



Eduardo Sívori
Robles en Fontainebleau, 1893
Óleo sobre tela
55 x 72 cm
Colección Museo Histórico
Sarmiento



Eduardo Sívori
Largando la majada
Óleo sobre tela
128 x 198 cm (sin el marco)
Colección familia Paul Dougall

*Imágenes de obras exhibidas en alta resolución, disponibles en
<https://www.flickr.com/photos/186501806@N04/albums/72177720311330650>

Área de Prensa del Bellas Artes: prensa@mnba.gob.ar | Tel.: +54 11 5288 9938

4. Retratos: redes y afectos



Eduardo Sívori
Primavera, 1914
Óleo sobre tela
120,2 x 62,4 cm
Colección Museo Nacional de Bellas Artes

Eduardo Sívori
Retrato del Sr. Sívori [Alejandro Sívori], 1901
Óleo sobre tela
135 x 90,5 cm
Colección Museo Nacional de Bellas Artes

*Imágenes de obras exhibidas en alta resolución, disponibles en
<https://www.flickr.com/photos/186501806@N04/albums/72177720311330650>

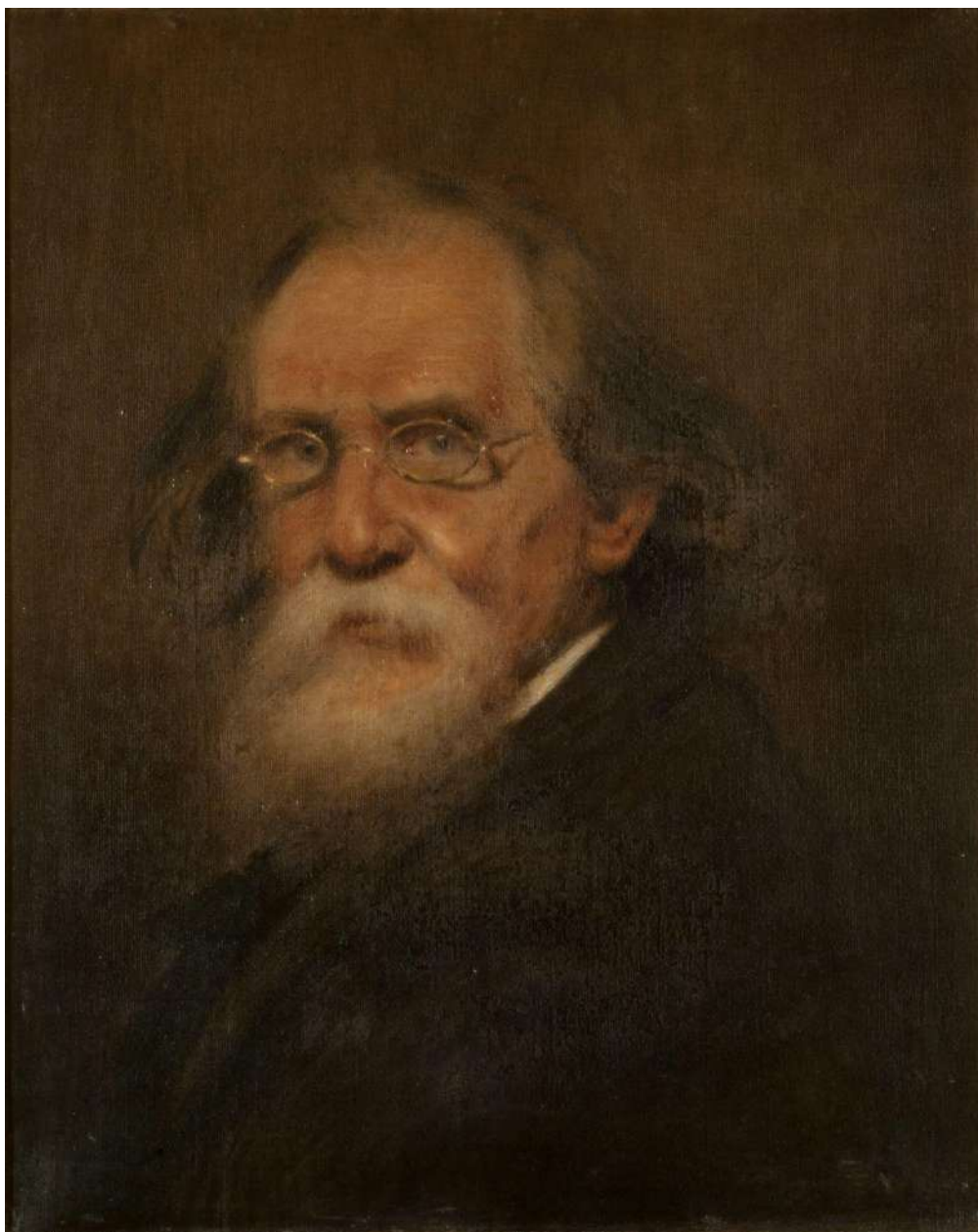
Área de Prensa del Bellas Artes: prensa@mnba.gov.ar | Tel.: +54 11 5288 9938



Eduardo Sívori
Lucía Daireaux de Canale, 1904
Óleo sobre tela
93 x 135 cm
Colección Marisabel Inés Colasantti

*Imágenes de obras exhibidas en alta resolución, disponibles en
<https://www.flickr.com/photos/186501806@N04/albums/72177720311330650>

Área de Prensa del Bellas Artes: prensa@mnba.gob.ar | Tel.: +54 11 5288 9938



Eduardo Sívori
Autorretrato, 1900
Óleo sobre tela
56,5 x 46,5 cm / 78 x 67 con marco
Colección Museo Nacional de Bellas Artes

*Imágenes de obras exhibidas en alta resolución, disponibles en
<https://www.flickr.com/photos/186501806@N04/albums/72177720311330650>

Área de Prensa del Bellas Artes: prensa@mnba.gob.ar | Tel.: +54 11 5288 9938



Eduardo Sívori
Retrato de la esposa del pintor [Mattea Vidich de Sívori], 1906
Óleo sobre tela
90 x 64 cm
Colección Museo Nacional de Bellas Artes

*Imágenes de obras exhibidas en alta resolución, disponibles en
<https://www.flickr.com/photos/186501806@N04/albums/72177720311330650>

Área de Prensa del Bellas Artes: prensa@mnba.gob.ar | Tel.: +54 11 5288 9938

5. El legado



Mario Augusto Canale
La noche de los viernes, 1914
Óleo sobre tela
195 x 212,5 cm. - Marco: 222 x 240 x 7,5 x 14 cm.
Colección Museo Nacional de Bellas Artes

*Imágenes de obras exhibidas en alta resolución, disponibles en
<https://www.flickr.com/photos/186501806@N04/albums/72177720311330650>

Área de Prensa del Bellas Artes: prensa@mnba.gob.ar | Tel.: +54 11 5288 9938

Listado completo de obras exhibidas: *Eduardo Sívori. Artista moderno entre París y Buenos Aires*

OBRA TEMPRANA

Campamento en Humaitá, 1878
Acuarela sobre papel
20 x 27 cm
Colección Museo de Arte Hispanoamericano Isaac
Fernández Blanco, Ciudad de Buenos Aires

El milico / Soldado de línea, ca. 1880
Acuarela sobre papel
31 x 20 cm
Colección particular

Bartolomé Mitre, 1883
Óleo sobre tela
51 x 38 cm
Colección Museo Mitre

Paisana dálmata, 1882
Óleo sobre tela
105,5 x 78 cm
Colección Museo de Artes Plásticas Eduardo
Sívori, Ciudad de Buenos Aires

Estudio, 1882
Tinta y aguada sobre papel
29,9 x 19,8 cm
Inventario n° 297
Colección Museo Nacional de Bellas Artes

Calle Centro América - Recoleta, 1878
Acuarela sobre papel
22 x 28 cm
Colección Galería Vermeer

*Cercanías de Buenos Aires. Quinta de Pueyrredón
en San Isidro*, 1883
Acuarela sobre papel
45 x 36 cm
Colección Museo de Arte Hispanoamericano Isaac
Fernández Blanco, Ciudad de Buenos Aires

Paisaje de San Isidro, s/f
Acuarela sobre papel
24 x 44 cm
Colección Museo Provincial de Bellas Artes Rosa
Galisteo de Rodríguez, Santa Fe

Carlos Sívori
Palermo de San Benito en 1850, s/f
Acuarela sobre papel
21 x 14 cm
Colección Museo Histórico Nacional

Jean-Philippe Goulu
(Ginebra, 1795 – Buenos Aires, 1853)
Cirila Crespo de Sívori, 1832
Acuarela sobre marfil
7,9 x 6,3 cm
Inventario n° 3735
Colección Museo Nacional de Bellas Artes

Retrato del coronel Francisco Crespo, ca. 1893
Óleo sobre tela
127 x 78,2 cm
Colección Museo Histórico Nacional

Medalla de la Legión de Mérito de Chile otorgada al
coronel Francisco Crespo, ca. 1818
Metal esmaltado
4 cm de diámetro
Colección Museo Histórico Nacional

Medalla de la batalla de Chacabuco otorgada al
coronel Francisco Crespo, 1817
Plata
2,5 x 3,5 cm
Colección Museo Histórico Nacional

Medalla de la batalla de Maipú otorgada al coronel
Francisco Crespo, 1818
Plata
2,5 x 2,9 cm
Colección Museo Histórico Nacional

Batalla de Barracas, 20 de junio de 1880, ca. 1880
Libreta de dibujos
Lápiz sobre papel
14 x 38,5 cm (abierta)
Fondo Mario Canale
Centro de Estudios Espigas (UNSAM) - Fundación
Espigas, Ciudad de Buenos Aires

Fotografía de Eduardo Schiaffino joven dedicada a
la madre de Eduardo Sívori, s/f
16,7 x 11 cm
Copia de exhibición
Fondo Mario Canale
Centro de Estudios Espigas (UNSAM) - Fundación
Espigas, Ciudad de Buenos Aires

PARÍS

Estudio (7 julio 1883), 1883
Lápiz sobre papel
17,6 x 11,5 cm
Inventario n° 1632
Colección Museo Nacional de Bellas Artes

Estudio, s/f
Lápiz sobre papel
17,7 x 11,6 cm
Inventario n° 1623
Colección Museo Nacional de Bellas Artes

Estudio, s/f
Lápiz sobre papel
19 x 17,7 cm
Inventario n° 1629
Colección Museo Nacional de Bellas Artes

Estudio, s/f
Lápiz sobre papel
17,5 x 11,5 cm
Inventario n° 1631
Colección Museo Nacional de Bellas Artes

Retrato, s/f
Lápiz sobre papel
17,6 x 11,6 cm
Inventario n° 1638
Colección Museo Nacional de Bellas Artes

Academia, s/f
Carbonilla sobre papel
62 x 32,1 cm
Colección Hilario. Artes Letras Oficios

Retrato, 1884
Óleo sobre tela
41,5 x 31 cm
Colección particular

Retrato de niño, 1885
Óleo sobre tela
40,5 x 32 cm
Colección Museo de Artes Plásticas Eduardo Sívori, Ciudad de Buenos Aires

Figura, 1887
Óleo sobre cartón entelado
46,5 x 33,5 cm
Colección Museo de Artes Plásticas Eduardo Sívori, Ciudad de Buenos Aires

La Marner a Cercy-la-Tour, ca. 1887
Gouache sobre papel
16,5 x 25,5 cm
Colección Museo de Artes Plásticas Eduardo Sívori, Ciudad de Buenos Aires

Paisaje, 1887
Óleo sobre madera contrachapada
11 x 13 cm
Colección particular

Le lever de la bonne (El despertar de la criada), 1887
Óleo sobre tela
198 x 131 cm
Inventario n° 1894
Colección Museo Nacional de Bellas Artes

Torso de hombre, s/f
Óleo sobre tela
92 x 66,5 cm
Colección Museo Provincial de Bellas Artes Emilio Pettoruti, La Plata

Sans famille, 1888
Óleo sobre tela
125 x 85 cm
Colección particular

La mort d'un paysan (La muerte del marino), 1888
Óleo sobre tela
190 x 242 cm
Colección Museo Benito Quinquela Martín, Ciudad de Buenos Aires

La mort d'un paysan (Muerte de un campesino), ca. 1888
Carbonilla sobre papel
61 x 40 cm
Inventario n° 1642
Colección Museo Nacional de Bellas Artes

La bonne nouvelle (La criada nueva), s/f
Óleo sobre tela
129,5 x 96 cm
Colección Museo Provincial de Bellas Artes Rosa Galisteo de Rodríguez, Santa Fe

La petite rentière (La pequeña pensionista), 1889
Óleo sobre tela
225 x 152 cm
Inventario n° 5614
Colección Museo Nacional de Bellas Artes

Cabeza de anciana, s/f
Óleo sobre tela
41,5 x 33,2 cm
Inventario n° 6473
Colección Museo Nacional de Bellas Artes

Fantaisie (La mujer y el espejo), 1889
Óleo sobre tela
56,5 x 39,4 cm
Colección Museo de Bellas Artes Juan B. Castagnino + Macro, Rosario

Entre dos luces (estudio), s/f
Gouache, lápiz y témpera sobre papel
12 x 18 cm
Inventario n° 1641
Colección Museo Nacional de Bellas Artes

Composición (estudio), s/f
Acuarela y pastel sobre papel
16,5 x 24,5 cm
Colección Museo Provincial de Bellas Artes Emilio
Pettoruti, La Plata

Alouette de barrière (Alondra de suburbio)
(fragmento), 1890
Óleo sobre tela
82,5 x 68,5 cm
Colección particular. Gentileza Galería Sur

Alouette de barrière (Alondra de suburbio)
(fragmento), 1890
Óleo sobre tela
67,5 x 57,5 cm
Colección Museo Provincial de Bellas Artes Emilio
Pettoruti, La Plata

Alouette de barrière (Alondra de suburbio)
(croquis), ca. 1890
Lápiz sobre papel
29,8 x 25 cm
Inventario n° 1624
Colección Museo Nacional de Bellas Artes

En el taller, 1891
Óleo sobre tela
132 x 90 cm
Inventario n° 5619
Colección Museo Nacional de Bellas Artes

El Valle de Chevreux, s/f
Óleo sobre tela
113 x 60 cm
Colección The Art Gallery Museum, Ciudad de
Buenos Aires

L. Bonnard
Fotografía grupal de Eduardo Sívori con
compañeros de la Academia Colarossi, ca. 1885
25,5 x 31,5 cm
Copia de exhibición
Fondo Mario Canale
Centro de Estudios Espigas (UNSAM) - Fundación
Espigas, Ciudad de Buenos Aires

Fotografía grupal de Eduardo Sívori con
compañeros de la Academia Colarossi, ca. 1885
24 x 31 cm
Copia de exhibición
Fondo Mario Canale
Centro de Estudios Espigas (UNSAM) - Fundación
Espigas, Ciudad de Buenos Aires

Libreta de dibujos, ca. 1883
Tinta, lápiz, acuarela sobre papel
14 x 38,5 cm (abierta)
Fondo Mario Canale
Centro de Estudios Espigas (UNSAM) - Fundación
Espigas, Ciudad de Buenos Aires

Libreta de dibujos en París, ca. 1890
Tinta, lápiz, acuarela sobre papel
10 x 32 cm (abierta)
Fondo Mario Canale
Centro de Estudios Espigas (UNSAM) - Fundación
Espigas, Ciudad de Buenos Aires

PAISAJE

Ninfas bañándose, 1910
Tinta y acuarela sobre papel
11,3 x 14,3 cm
Inventario n° 1634
Colección Museo Nacional de Bellas Artes

Mujeres bañándose, 1916
Acuarela y pastel sobre papel
49 x 65 cm
Inventario n° 6225
Colección Museo Nacional de Bellas Artes

Una linda rabona (Niños en el Parque Lezama), s/f
Óleo sobre tela
148 x 98 cm
Colección Bolsa de Comercio de Buenos Aires,
Ciudad de Buenos Aires

En la nieve (estudio), s/f
Gouache y témpera sobre cartón
24,7 x 33 cm
Inventario n° 296
Colección Museo Nacional de Bellas Artes

Robles en Fontainebleau, 1893
Óleo sobre tela
55 x 72 cm
Colección Museo Histórico Sarmiento

El sobrante (croquis), s/f
Tinta ferrogálica sobre papel
22 x 29 cm
Inventario n° 1635
Colección Museo Nacional de Bellas Artes

Paisaje (apunte), s/f
Tinta ferrogálica sobre papel
26,9 x 21,2 cm
Inventario n° 1639
Colección Museo Nacional de Bellas Artes

Arco iris, s/f
Óleo sobre tela
90 x 99 cm
Colección Museo de Bellas Artes Juan B.
Castagnino + Macro, Rosario

Paisaje de sierra, ca. 1891
Óleo sobre tela
38 x 67 cm
Colección Fondo Nacional de las Artes

Paisaje serrano, 1900
Óleo sobre tela
37 x 62 cm
Colección Fundación Konex, Ciudad de Buenos
Aires

Anocheciendo (escena campera), s/f
Tinta y gouache sobre cartón
31,5 x 45,7 cm
Inventario n° 8350
Colección Museo Nacional de Bellas Artes

Paisaje, ca. 1890
Acuarela sobre papel
54 x 73 cm
Inventario n° 6475
Colección Museo Nacional de Bellas Artes

La pampa, ca. 1902
Óleo sobre tela
51 x 101 cm
Colección Museo de Artes Plásticas Eduardo
Sívori, Ciudad de Buenos Aires

Paisaje, ca. 1900
Óleo sobre tela
41 x 46,5 cm
Colección Museo de Artes Plásticas Eduardo
Sívori, Ciudad de Buenos Aires

Paisaje, s/f
Óleo sobre tela
43,4 x 33,5 cm
Colección Museo de Artes Plásticas Eduardo
Sívori, Ciudad de Buenos Aires

Pampa, s/f
Acuarela sobre papel
25 x 45 cm
Colección Museo de Artes Plásticas Eduardo
Sívori, Ciudad de Buenos Aires

Paisaje, ca. 1900
Óleo sobre tela
36 x 44 cm
Colección Banco Nación, Ciudad de Buenos Aires

Primavera, s/f
Acuarela sobre papel
20,5 x 27,5 cm
Pinacoteca del Ministerio de Educación de la
Nación

A la querencia, 1903
Óleo sobre tela
120 x 200 cm
Inventario n° 1904
Colección Museo Nacional de Bellas Artes

Largando la majada, s/f
Gouache sobre papel
29,5 x 46 cm
Colección Museo Provincial de Bellas Artes Emilio
Pettoruti, La Plata

Largando la majada, ca. 1911
Óleo sobre tela
128 x 198 cm
Colección familia Paul Dougall

La majada, s/f
Óleo sobre tela
32 x 52 cm
Colección Museo de Arte Tigre, Tigre

Paisaje, s/f
Acuarela sobre papel
21,3 x 29,3 cm
Inventario n° 306
Colección Museo Nacional de Bellas Artes

Patio de la chacra, 1901
Acuarela sobre cartón
36 x 54,5 cm
Colección Museo de Bellas Artes Juan B.
Castagnino + Macro, Rosario

El bañado, 1902
Óleo sobre tela
39 x 46,5 cm
Inventario n° 5417
Colección Museo Nacional de Bellas Artes

Paisaje, s/f
Óleo sobre tela
43,2 x 61 cm
Colección Museo Casa de Yrurtia

Rancho con ombú, s/f
Técnica mixta sobre papel
15 x 12 cm
Colección Museo de Arte Hispanoamericano Isaac
Fernández Blanco, Ciudad de Buenos Aires

Paisaje con carretas, 1901
Óleo sobre tela
32 x 48,5 cm
Centro Naval (sede central), Ciudad de Buenos
Aires

Cerco con charco, 1904
Óleo sobre tela
38 x 56 cm
Colección Banco Ciudad, Ciudad de Buenos Aires

Pingo aplastao, s/f
Gouache sobre papel
30 x 46 cm
Colección Museo Provincial de Bellas Artes Emilio
Pettoruti, La Plata

Inundación, 1905
Gouache sobre papel
30 x 46 cm
Colección Museo Provincial de Bellas Artes Emilio
Pettoruti, La Plata

Apartando en el rodeo, s/f
Gouache sobre papel
19 x 46,5 cm
Colección Museo Provincial de Bellas Artes Emilio
Pettoruti, La Plata

Apagando la sed, 1905
Gouache sobre papel
26,5 x 45 cm
Colección Museo Provincial de Bellas Artes Emilio
Pettoruti, La Plata

Tabeando en la pulpería, s/f
Gouache sobre papel
30 x 46 cm
Colección Museo Provincial de Bellas Artes Emilio
Pettoruti, La Plata

Llegada del forastero, s/f
Gouache sobre papel
21 x 30 cm
Colección Museo Provincial de Bellas Artes Emilio
Pettoruti, La Plata

Reunión en la pulpería, s/f
Gouache sobre papel
30 x 45 cm
Colección Museo Provincial de Bellas Artes Emilio
Pettoruti, La Plata

La madrina vieja, s/f
Gouache sobre papel
26 x 36 cm
Colección Museo Provincial de Bellas Artes Emilio
Pettoruti, La Plata

El sobrante, s/f
Gouache sobre papel
30 x 46 cm
Colección Museo Provincial de Bellas Artes Emilio
Pettoruti, La Plata

Llegando a la raya, s/f
Gouache sobre papel
24,5 x 45 cm
Colección Museo Provincial de Bellas Artes Emilio
Pettoruti, La Plata

Cortando las punteras, s/f
Gouache sobre papel
30 x 23 cm
Colección Museo Provincial de Bellas Artes Emilio
Pettoruti, La Plata

Aguaytando, s/f
Gouache sobre papel
30 x 45 cm
Colección Museo Provincial de Bellas Artes Emilio
Pettoruti, La Plata

Rejuntando la novillada, s/f
Gouache sobre papel
20 x 30 cm
Colección Museo Provincial de Bellas Artes Emilio
Pettoruti, La Plata

El arroyo, s/f
Gouache sobre papel
23 x 29,5 cm
Colección Museo Provincial de Bellas Artes Emilio
Pettoruti, La Plata

El sueño de un gaucho, s/f
Gouache sobre papel
30,5 x 46,5 cm
Colección Museo Provincial de Bellas Artes Emilio
Pettoruti, La Plata

Dando resuello, s/f
Gouache sobre papel
23,5 x 27 cm
Colección Museo Provincial de Bellas Artes Emilio
Pettoruti, La Plata

La quemazón, s/f
Gouache sobre papel
17 x 30,5 cm
Colección Museo Provincial de Bellas Artes Emilio
Pettoruti, La Plata
Provocando al pulpero, s/f
Gouache sobre papel
29,5 x 46 cm
Colección Museo Provincial de Bellas Artes Emilio
Pettoruti, La Plata

Mateando en el rancho, ca. 1905
Gouache sobre papel
23 x 24 cm
Colección Museo Provincial de Bellas Artes Emilio
Pettoruti, La Plata

Palenqueando, s/f
Gouache sobre papel
12,5 x 21,5 cm
Colección Museo Provincial de Bellas Artes Emilio
Pettoruti, La Plata

El tirador perdido, s/f
Gouache sobre papel
31,5 x 48 cm
Colección Museo Provincial de Bellas Artes Emilio
Pettoruti, La Plata

Reprimenda al capataz, s/f
Gouache sobre papel
24 x 38 cm
Colección Museo Provincial de Bellas Artes Emilio
Pettoruti, La Plata

Sesteando, s/f
Gouache sobre papel
23 x 29,5 cm
Colección Museo Provincial de Bellas Artes Emilio
Pettoruti, La Plata

Camino al jagüel, s/f
Gouache sobre papel
29 x 45 cm
Colección Museo Provincial de Bellas Artes Emilio
Pettoruti, La Plata

Rancho del puestero, s/f
Gouache sobre papel
29 x 46,5 cm
Colección Museo Provincial de Bellas Artes Emilio
Pettoruti, La Plata

Pastoreando, s/f
Gouache sobre papel
16,5 x 23,5 cm
Colección Museo Provincial de Bellas Artes Emilio
Pettoruti, La Plata

Boleando avestruces, 1905
Gouache sobre papel
29,5 x 46,5 cm
Colección Museo Provincial de Bellas Artes Emilio
Pettoruti, La Plata

Una calle en Villa Ballester, s/f
Acuarela sobre papel
23,2 x 30,5 cm
Inventario n° 1622
Colección Museo Nacional de Bellas Artes

Bañado en Moreno, ca. 1899
Acuarela sobre papel
41,5 x 68 cm
Inventario n° 5401
Colección Museo Nacional de Bellas Artes

Pampa o chacra La Porteña, Moreno, 1899
Acuarela sobre papel
44,5 x 77,5 cm
Inventario n° 5326
Colección Museo Nacional de Bellas Artes

Una trilladora en Olavarría, 1893
Acuarela sobre papel
26 x 42,5 cm
Colección Museo Histórico Sarmiento

Una calle en Billinghamurst, s/f
Acuarela sobre papel
29,8 x 25 cm
Inventario n° 1625
Colección Museo Nacional de Bellas Artes

Paisaje, s/f
Óleo sobre tela
45,5 x 40 cm
Inventario n° 5304
Colección Museo Nacional de Bellas Artes

Paisaje, s/f
Óleo sobre tela montada en cartón
24,5 x 30 cm
Inventario n° 6474
Colección Museo Nacional de Bellas Artes

En La Fochere, ca. 1915
Óleo sobre tela
67,5 x 55,7 cm
Inventario n° 1865
Colección Museo Nacional de Bellas Artes

Paisaje, s/f
Acuarela sobre papel
6 x 10 cm
Colección Galería Vermeer

Paisaje (vacas pastando), s/f
Acuarela sobre papel
20 x 30 cm
Colección The Art Gallery Museum, Ciudad de
Buenos Aires

Paisaje, 1906

Óleo sobre tela

14 x 24 cm

Colección The Art Gallery Museum, Ciudad de
Buenos Aires

Libreta de dibujos, s/f

Tinta, lápiz, acuarela sobre papel

19 x 24 cm (abierto)

Fondo Mario Canale

Centro de Estudios Espigas (UNSAM) - Fundación
Espigas, Ciudad de Buenos Aires

RETRATOS: REDES Y AFECTOS

Retrato del Sr. Sívori (Alejandro Sívori), 1901

Óleo sobre tela

135 x 90,5 cm

Inventario n° 1889

Colección Museo Nacional de Bellas Artes

Retrato de la esposa del pintor (Mattea Vidich de Sívori), 1906

Óleo sobre tela

90 x 64 cm

Inventario n° 1646

Colección Museo Nacional de Bellas Artes

Retrato de Mattea Vidich, s/f

Óleo sobre tela

48 x 42 cm

Colección particular

Godofredo Daireaux, s/f

Óleo sobre tela

66 x 56 cm

Colección Museo de Artes Plásticas Eduardo

Sívori, Ciudad de Buenos Aires

Mario Canale

(Vicenza, 1890 – Buenos Aires, 1951)

Retrato de Godofredo Daireaux, ca. 1903

Acuarela sobre papel

41,5 x 51 cm

Inventario n° 1309

Colección Museo Nacional de Bellas Artes

Lucía Daireaux de Canale, 1904

Óleo sobre tela

93 x 135 cm

Colección Marisabel Inés Colasantti

Mario Canale, s/f

Óleo sobre tela

47 x 38,5 cm

Colección particular

María Ángela Mangora de Govi, s/f

Pastel sobre papel

48 x 37 cm

Colección particular

Luis Mangora, s/f

Pastel sobre papel

42 x 32 cm

Colección particular

Autorretrato, 1900

Óleo sobre tela

56,5 x 46,5 cm

Inventario n° 1663

Colección Museo Nacional de Bellas Artes

Cesáreo Bernaldo de Quirós

(Gualeguay, 1879 – Buenos Aires, 1968)

Retrato del pintor Sívori, 1910

Óleo sobre tela

110 x 99 cm

Inventario n° 6260

Colección Museo Nacional de Bellas Artes

Autorretrato, ca. 1914

Óleo sobre tela

55 x 42 cm

Colección Museo de Bellas Artes Juan B.

Castagnino + Macro, Rosario

Paisana dálmata, 1891

Óleo sobre tela

49 x 32 cm

Colección Hebe Pinasco de Lakatos

Frente al espejo, s/f

Óleo sobre tela

56 x 38 cm

Colección The Art Gallery Museum, Ciudad de

Buenos Aires

Primavera, 1914

Óleo sobre tela

120,2 x 64,3 cm

Inventario n° 5875

Colección Museo Nacional de Bellas Artes

Carlos Pellegrini, 1908

Óleo sobre tela

61,5 x 41,5 cm

Colección Museo Municipal de Bellas Artes, Bahía

Blanca

Retrato de Pablo M. Nouguier, 1892

Óleo sobre tela

57 x 46,5 cm

Inventario n° 1662

Colección Museo Nacional de Bellas Artes

Retrato del Dr. Juan N. Acuña, s/f

Óleo sobre tela

61 x 50,5 cm

Inventario n° 1858

Colección Museo Nacional de Bellas Artes

Dr. Emilio Castro, 1889

Óleo sobre tela

90 x 68,5 cm

Colección Palacio de Hacienda, Coordinación de

Patrimonio Cultural, Ministerio de Economía

Retrato de doña Ignacia Martínez de Hoz de Casares, 1897
Óleo sobre tela
31 x 26 cm
Inventario n° 7027
Colección Museo Nacional de Bellas Artes

Retrato de Vicente Casares, ca. 1897
Óleo sobre tela
31,5 x 26 cm
Inventario n° 7028
Colección Museo Nacional de Bellas Artes

Retrato de Luisa Arenilla de Trelles, s/f
Óleo sobre tela
89 x 62 cm
Colección Complejo Museográfico Provincial
Enrique Udaondo, Luján

Retrato de José María Trelles, 1889
Óleo sobre tela
87 x 62 cm
Colección Complejo Museográfico Provincial
Enrique Udaondo, Luján

Retrato de Juan Bautista Ambrosetti, ca. 1900
Óleo sobre tela
62 x 42 cm
Museo Etnográfico Juan B. Ambrosetti, FFyL-UBA,
Ciudad de Buenos Aires

Estudio, 1905
Pastel sobre papel
70 x 60 cm
Colección particular

Retrato de mujer, s/f
Óleo sobre tela
59,5 x 32 cm
Colección Mauricio I. Neuman

Mujer sentada en el tocador, 1899
Tinta y gouache sobre papel
44 x 29 cm
Colección Galería Vermeer

Mujer pelando papas, s/f
Óleo sobre tela
25,2 x 40,3 cm
Colección particular

Estudio Witcomb
Fotografía de Eduardo Sívori, s/f
34,5 x 26 cm
Copia de exhibición
Fondo Mario Canale
Centro de Estudios Espigas (UNSAM) - Fundación
Espigas, Ciudad de Buenos Aires

Estudio Witcomb
Fotografía de Eduardo Sívori, s/f
34,5 x 26 cm
Copia de exhibición
Fondo Mario Canale
Centro de Estudios Espigas (UNSAM) - Fundación
Espigas, Ciudad de Buenos Aires

Fotografía de Eduardo Sívori en su taller, s/f
22,5 x 27,5 cm
Copia de exhibición
Fondo Mario Canale
Centro de Estudios Espigas (UNSAM) - Fundación
Espigas, Ciudad de Buenos Aires

Fotografía de Eduardo Sívori en su taller, s/f
27,5 x 22,5 cm
Copia de exhibición
Fondo Mario Canale
Centro de Estudios Espigas (UNSAM) - Fundación
Espigas, Ciudad de Buenos Aires

Fotografía de Eduardo Sívori en su taller, s/f
26,5 x 20 cm
Copia de exhibición
Fondo Mario Canale
Centro de Estudios Espigas (UNSAM) - Fundación
Espigas, Ciudad de Buenos Aires

Fotografía de Eduardo Sívori joven, ca. 1885
23,8 x 17,5 cm
Copia de exhibición
Fondo Mario Canale
Centro de Estudios Espigas (UNSAM) - Fundación
Espigas, Ciudad de Buenos Aires

Ancienne Maison Richard
Fotografía del busto de Eduardo Sívori en París, ca.
1885
36,5 x 27,5 cm
Copia de exhibición
Fondo Mario Canale
Centro de Estudios Espigas (UNSAM) - Fundación
Espigas, Ciudad de Buenos Aires

Fotografía de Alejandro Sívori, s/f
17 x 12 cm
Copia de exhibición
Fondo Mario Canale
Centro de Estudios Espigas (UNSAM) - Fundación
Espigas, Ciudad de Buenos Aires

Estudio Castillo
Fotografía de Mattea Vidich de Sívori, ca. 1904
26 x 19 cm
Copia de exhibición
Fondo Mario Canale
Centro de Estudios Espigas (UNSAM) - Fundación
Espigas, Ciudad de Buenos Aires

Fotografías de Godofredo Daireaux, ca. 1910
14 x 11,5 cm cada una
Copia de exhibición
Fondo Mario Canale
Centro de Estudios Espigas (UNSAM) - Fundación
Espigas, Ciudad de Buenos Aires

Fotografía de Mario Canale y Lucía Daireaux, ca.
1910
27 x 20 cm
Copia de exhibición
Fondo Mario Canale
Centro de Estudios Espigas (UNSAM) - Fundación
Espigas, Ciudad de Buenos Aires

EL LEGADO

Julio Dormal
(Lieja, 1846 – Buenos Aires, 1924)
Busto de Eduardo Sívori, 1881
Yeso patinado
50 x 34 x 22 cm
Colección particular

Mario Canale
(Vicenza, 1890 – Buenos Aires, 1951)
La noche de los viernes, 1914
Óleo sobre tela
195 x 212,5 cm
Inventario n° 5683
Colección Museo Nacional de Bellas Artes

Mario Canale
(Vicenza, 1890 – Buenos Aires, 1951)
Retrato grabado de Eduardo Sívori (plancha), 1912
Cobre
21 x 14,5 cm
Colección particular

Mario Canale
(Vicenza, 1890 – Buenos Aires, 1951)
Retrato grabado de Eduardo Sívori, 1912
Aguafuertes sobre papel
31 x 24 cm cada una
Colección particular

Eduardo Sívori y Mario Canale
Prueba de grabado, 1911
Punta seca sobre papel
13 x 17 cm
Colección particular

El patio en el cortijo, s/f
Aguafuerte sobre papel
22 x 18 cm
Colección particular

El charco, s/f
Aguafuerte sobre papel
15,5 x 11,5 cm
Colección particular

Estudio (pro Ley Seca), s/f
Tinta y lápiz sobre papel
25,5 x 18,2 cm
Inventario n° 298
Colección Museo Nacional de Bellas Artes

Parada de carretas (estudio para grabado), s/f
Tinta, témpera y aguada sobre cartón
13 x 22,2 cm
Inventario n° 299
Colección Museo Nacional de Bellas Artes

Fantasía, 1894
Acuarela y témpera sobre papel
23,5 x 18 cm
Inventario n° 1633
Colección Museo Nacional de Bellas Artes

La tranquera, s/f
Aguafuerte
15 x 19,5 cm
Colección Museo de Artes Plásticas Eduardo Sívori, Ciudad de Buenos Aires

La tranquera, ca. 1916
Aguafuerte sobre papel sobre cartón
15 x 22 cm
Colección Museo de Arte Hispanoamericano Isaac Fernández Blanco, Ciudad de Buenos Aires

Las carretas, ca. 1900
Aguafuerte sobre papel sobre cartón
18 x 33 cm
Colección Museo de Arte Hispanoamericano Isaac Fernández Blanco, Ciudad de Buenos Aires

Obispo, ca. 1905
Tinta sobre papel
13,5 x 9 cm
Colección Museo de Bellas Artes Juan B. Castagnino + Macro, Rosario

Reproducción de *Tropa de carretas en la pampa*, 1880
Impreso de un aguafuerte
21 x 11,4 cm
Fondo Mario Canale
Centro de Estudios Espigas (UNSAM) - Fundación Espigas, Ciudad de Buenos Aires

Godofredo Daireaux
Los dioses de la pampa, 1902
Buenos Aires, Ivaldi & Checchi
18,5 x 9,5 cm
Fondo Mario Canale
Centro de Estudios Espigas (UNSAM) - Fundación Espigas, Ciudad de Buenos Aires

Afiche Tipos y paisajes criollos, de Godofredo Daireaux, 1903
22,5 x 30,3 cm
Fondo Mario Canale
Centro de Estudios Espigas (UNSAM) - Fundación Espigas, Ciudad de Buenos Aires

Afiche del Estudio de dibujo y pintura para señoritas dirigido por Eduardo Sívori (boceto), s/f
Tinta, acuarela sobre cartón
31,3 x 24,2 cm
Fondo Mario Canale
Centro de Estudios Espigas (UNSAM) - Fundación Espigas, Ciudad de Buenos Aires

Afiche del Estudio de dibujo y pintura para señoritas dirigido por Eduardo Sívori, s/f
Impreso
26,5 x 17,5 cm
Fondo Mario Canale
Centro de Estudios Espigas (UNSAM) - Fundación Espigas, Ciudad de Buenos Aires

Revista *El Grabado*, n° 1, Buenos Aires, enero de 1916
36,5 x 25 cm
Fondo Mario Canale
Centro de Estudios Espigas (UNSAM) - Fundación Espigas, Ciudad de Buenos Aires

Revista *El Grabado*, n° 3, Buenos Aires, marzo de 1916
36,5 x 55 cm (abierta)
Fondo Mario Canale
Centro de Estudios Espigas (UNSAM) - Fundación Espigas, Ciudad de Buenos Aires

Monedas que sirvieron para cerrar los ojos de Sívori
Monedas de 20 centavos de peso argentino de la República Argentina, 1915-1916
Fondo Mario Canale
Centro de Estudios Espigas (UNSAM) - Fundación Espigas, Ciudad de Buenos Aires

Última corbata de Eduardo Sívori, ca. 1918
Fondo Mario Canale
Centro de Estudios Espigas (UNSAM) - Fundación Espigas, Ciudad de Buenos Aires

Paleta del pintor Eduardo Sívori
Colección particular

Fotografía del busto de Eduardo Sívori en el Rosedal de Palermo, s/f
23 x 17,5 cm
Copia de exhibición
Fondo Mario Canale
Centro de Estudios Espigas (UNSAM) - Fundación Espigas, Ciudad de Buenos Aires