

MATERIAL DE PRENSA

Arden Quin

III Bellas Artes

Inauguración: 23 de agosto de 2022, a las 19 | **Cierre:** 20 de noviembre de 2022

Lugar: Museo Nacional de Bellas Artes | Av. Del Libertador 1473, Buenos Aires

Horarios: de martes a viernes, de 11 a 20, y sábados y domingos, de 10 a 20 | Entrada gratuita

Carmelo Arden Quin, en el Bellas Artes

La exhibición temporaria, con curaduría de Cristina Rossi, reúne cien obras del creador uruguayo y de los artistas constructivos con los que se vinculó a lo largo de su trayectoria.

El Museo Nacional de Bellas Artes inaugura el 23 de agosto, a las 19, la exposición temporaria “Carmelo Arden Quin, en la trama del arte constructivo”, que ofrece un panorama de las transformaciones en la obra plástica del creador uruguayo y sus vinculaciones con los artistas constructivos durante toda su trayectoria.

La muestra, curada por Cristina Rossi, presenta en las salas 37 a 40 del primer piso 100 obras de Arden Quin, puestas en diálogo con 63 piezas realizadas por más de 50 artistas contemporáneos.

“Carmelo Arden Quin es una figura central de la cultura rioplatense –afirma Andrés Duprat, director del Bellas Artes–. La muestra que el Museo dedica al artista recorre retrospectivamente su obra plástica y poética, además de situar su producción en una trama que explora las diferentes agrupaciones que integró a través del tiempo. La exposición permite descubrir la vitalidad de un creador que redobló su apuesta por un arte plural y lúdico”.

La exhibición abarca tanto los inicios de las investigaciones de Arden Quin y la posterior experiencia del grupo MADI –con Rhod Rothfuss y Martín Blaszkó, entre otros artistas–, hasta sus años parisinos, en los que se relacionó con pares europeos, estadounidenses y latinoamericanos, para formar finalmente el grupo MADI Internacional.

“La hipótesis curatorial –explica Rossi– sostiene que la visión integradora de este artista fue el motor que impulsó la construcción de una red que, al mismo tiempo, le permitió mantener la vitalidad de su propuesta”. La exposición toma como punto de partida su temprano vínculo con Joaquín Torres García: “Desde 1935, Arden Quin abrió su horizonte hacia las ideas de vanguardia, y comprendió la importancia del trabajo grupal y la creación de sus propias revistas para la circulación de las ideas y propuestas estéticas”, detalla la curadora.

Así, la muestra recorre desde su participación en el comité de redacción de *Arturo. Revista de artes abstractas*, hasta la fundación de la publicación literaria *Ailleurs*; desde la incipiente agrupación que dio lugar a las presentaciones del Movimiento Arte Concreto Invención (MACI), hasta el grupo MADI; desde el Centre de Recherches et d'Études MADI de la rue Froidevaux, hasta la porteña Asociación

de Arte Nuevo; desde su regreso definitivo a París, hasta su proyección en el extendido movimiento MADI Internacional, todos ellos, espacios en los que Arden Quin asumió el rol de catalizador de las relaciones colaborativas, enumera Rossi.

Según explica la especialista, “el relato curatorial se apropia del juego de formas y palabras trazado en 1984 que, como sus poemas móviles, mixtura las formas geométricas, superficies planas, perforadas o *galbéés*, formatos de marco recortado, obras articuladas, transformables y *coplanales* que se fueron desplegando en el universo lúdico de su arte MADI”.

El conjunto de obras que integran la muestra proviene del legado del artista, del acervo del Museo Nacional de Bellas Artes, y de otras instituciones públicas y privadas, como el MACBA, el MALBA y el Museo Sívori. También cedieron piezas en préstamo más de 20 coleccionistas privados.

Como parte de esta exposición, el Museo editará un catálogo español/inglés con ensayos críticos que recorren la trayectoria del artista y su producción tanto pictórica como vinculada a la literatura. La publicación también contará con un registro fotográfico de las obras exhibidas y una cronología ilustrada.

“Carmelo Arden Quin, en la trama del arte constructivo” podrá visitarse, con entrada libre y gratuita, **hasta el 20 de noviembre, en las salas 37 a 40 del primer piso**. El Museo Nacional de Bellas Artes, que depende del Ministerio de Cultura de la Nación y cuenta con el apoyo de Amigos del Bellas Artes, está ubicado en Av. del Libertador 1473 (Ciudad de Buenos Aires) y abre sus puertas de martes a viernes, de 11 a 20, y sábado y domingo, de 10 a 20.

ARTISTAS EXHIBIDOS

Carmelo Arden Quin

Eva Banyasz

Joël Besse

Martín Blaszkó

Martha Boto

Gaël Bourmaud

Jean Branchet

Esteban Eitler

Victor Chab

Jean Charasse

Lothar Charoux

Lorena Faccio

Jöel Froment

João Carlos Galvão

Bolívar Gaudin

István Haasz

Cajsa Holmstrand

Yumiko Kimura

Gyula Kosice

Antonia Lambel

Gino Luggi

Sameer Makarius

Jaildo Marinho

Vicenzo Mascia

Juan Melé

Mitsouko Mori

Judith Nem's

Roger Neyrat

Rubén Nuñez

Helio Oiticica

Marta Pilone

Gustavo Poblete

Salvador Presta

Torsten Ridell

Volf Roitman

Robert Saint Cricq

Marcelle Saint Omer

Georges Sallaz

Carolina San Martín

Sato Satoru

André Sempfel

Grete Stern

Janos Szasz Saxon

Thierry Thomen

Luis Tomasello

Joaquín Torres García

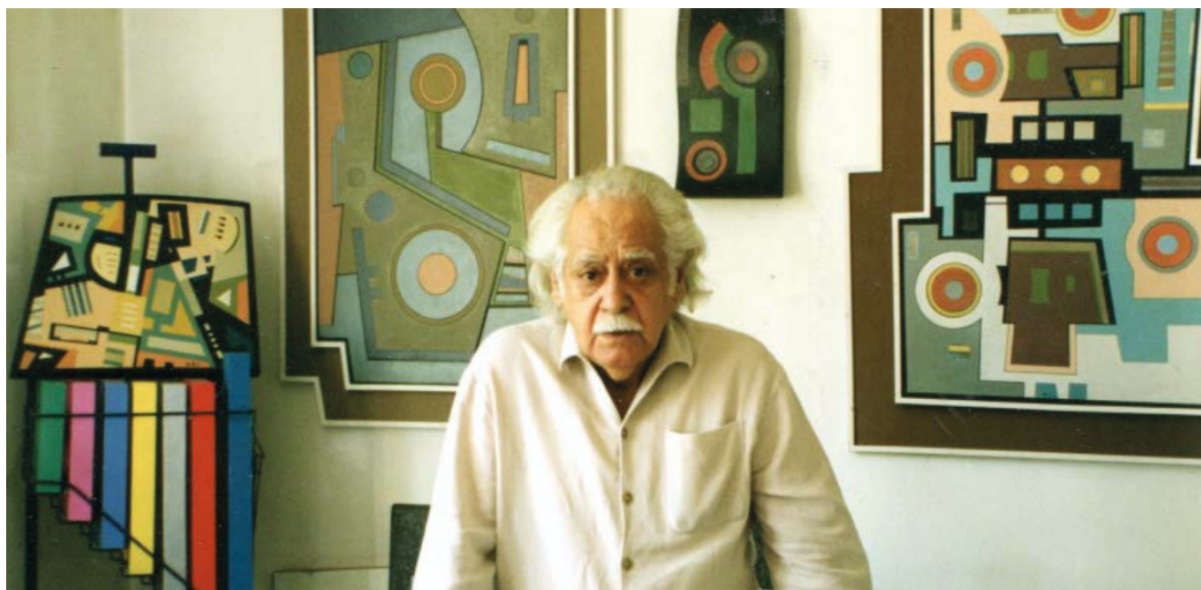
Dominique Trélat

France Vacher

Gregorio Vardanega

Virgilio Villalba

Piergiorgio Zangara



SOBRE CARMELO ARDEN QUIN

Carmelo Heriberto Alves Oyarzún nació el 16 de marzo de 1913 en Rivera, Uruguay. Se acercó a las artes plásticas a través del escritor catalán Emilio Sans, amigo de su familia. En 1935, conoció a Joaquín Torres García en una conferencia en la sede de la Sociedad Teosófica Uruguaya. Luego de sus planteos en clave cubista, fue inclinándose hacia sus primeras pinturas no ortogonales, con las que transgredía los límites tradicionales del rectángulo. Expuso algunos de esos trabajos en el marco de una manifestación en apoyo a la República Española.

A finales de 1937, se instaló en Buenos Aires, frecuentó a los artistas de vanguardia y estudió Filosofía y Letras en la universidad. En esta ciudad, compartió taller con el artista chileno Miguel Martínez, quien le presentó a Gyula Kosice, por entonces un joven que se dedicaba a la marroquinería. En 1941, fue cofundador del diario bimestral “El Universitario”, en el que publicaba sus ideas políticas y estéticas. Participó del grupo editor de “Arturo. Revista de Artes Abstractas” junto con Kosice, Rhod Rothfuss, Edgar Bayley, Tomás Maldonado y Lidy Prati, quienes, en 1944, lanzaron el único número de la publicación, que también contó con la colaboración de Murilo Mendes, Vicente Huidobro y Torres García.

En 1945, se sumó al Movimiento Arte Concreto Invención (MACI), que presentó sus obras en las residencias particulares de Enrique Pichon-Rivière y de Grete Stern. Un año después, la agrupación se dividió: por un lado, surgió la Asociación Arte Concreto Invención y, por el otro, el grupo MADI. Dentro de este último, Arden Quin participó en las cuatro exposiciones que se organizaron durante la segunda mitad de 1946 en Buenos Aires, en la galería Van Riel y en Altamira, Escuela Libre de Artes Plásticas, así como en la 1.ª Exposición Madista Internacional, cuya sede fue el Ateneo de Montevideo. En este período, realizó obras de marco poligonal, estructuras móviles, “coplanales”, cuadros objeto y obras cóncavas, que denominó “formes galbées”. Hacia 1948, se trasladó a París, donde frecuentó a Michel Seuphor, Marcelle Cahn, Auguste Herbin, Jean Arp, Georges Braque y

*Imágenes de obras exhibidas en alta resolución, disponibles en <https://www.flickr.com/photos/186501806@N04/albums/72177720301164283>

Francis Picabia, entre otros artistas de vanguardia. Allí realizó numerosas exposiciones y participó en el Salon des Realités Nouvelles.

En este período, introdujo en su obra el collage y el découpage, recurso que utilizó hasta 1971. En Buenos Aires, cofundó la agrupación Arte Nuevo, integrada por artistas de diferentes tendencias no figurativas, que realizó su primera exhibición en la galería Van Riel, en 1954. En París, integró el comité de redacción de la revista "Ailleurs" y creó poemas móviles, actos poéticos y libros MADI. Luego de quince años, en 1971, retornó a la pintura. Continuó trabajando en su casa de Savigny sur-Orge hasta su muerte, el 27 de septiembre de 2010.

El Museo Nacional de Bellas Artes dedica al artista uruguayo Carmelo Arden Quin, figura central de la cultura rioplatense, una esperada exposición que recorre retrospectivamente su obra plástica y poética, además de situar su producción en una trama que explora las diferentes agrupaciones que integró a través del tiempo.

En 1935, Arden Quin se acercó a las ideas del pintor Joaquín Torres García y, en 1938, se radicó en Buenos Aires, donde tomó clases de Filosofía y Letras y se vinculó a los estudiantes de la Universidad de Buenos Aires. La dinámica colectiva que había encontrado en el entorno torresgarciano, potenciada a través de las lecturas que realizó en el ámbito universitario –especialmente sobre el ideario marxista que abrazó en esta época–, subrayó la tendencia hacia el trabajo grupal que caracterizó toda su trayectoria.

Arden Quin tuvo un rol significativo para el entretendido de jóvenes poetas y artistas plásticos entre los que se formó el comité de redacción de la emblemática revista *Arturo*, que en el verano de 1944 dio el puntapié inicial para crear un arte de invención que intentaba desplazar la figuración dominante en esos momentos. En 1945 fue parte del grupo invencionista que presentó las primeras pinturas de marco recortado, las esculturas transformables y las formas articuladas que llamaron “coplanales”. Al año siguiente, fundó el movimiento MADI junto con Rhod Rothfuss, Gyula Kosice, Diyi Laañ, Martín Blaszkó y Esteban Eitler, entre otros. En todas estas agrupaciones canalizó su interés por el trabajo colectivo.

Tras separarse del grupo MADI viajó a París, donde lo refundó con algunos colegas latinoamericanos y europeos. Arden Quin mantuvo sus ideas madistas hasta el final de su larga trayectoria e, incluso, las extendió fuera de las fronteras francesas a través de la creación del movimiento MADI Internacional, al que también adhirieron artistas italianos, belgas, húngaros, estadounidenses, argentinos, venezolanos, brasileños y de otros países.

La historia del arte argentino ha valorado el capítulo del arte concreto de los años 40 y reconocido los aportes de los artistas del grupo MADI –así como las contribuciones de los integrantes de la Asociación Arte Concreto Invención y el Perceptismo–, entre los cuales ha destacado el rol que le cupo a Arden Quin en aquella vanguardia. Sin embargo, aún se conoce poco sobre el impulso que, en la década de 1950, le dio al grupo MADI en la escena cultural francesa, así como sobre los desarrollos de MADI Internacional desde mediados de los años 80.

La muestra *Carmelo Arden Quin, en la trama del arte constructivo* despliega las distintas variantes de su obra plástica y sus poemas móviles y, al mismo tiempo, las pone en diálogo con la producción de algunos artistas que compartieron su trabajo en la revista *Arturo*, el grupo MADI, el Centre de Recherches et d'Études MADI de la rue Froidevaux, en París, la porteña Asociación Arte Nuevo y el movimiento MADI Internacional. El recorrido que propone esta exposición permitirá descubrir la vitalidad de un creador que redobló su apuesta por un arte plural y lúdico.

Andrés Duprat

Director

Museo Nacional de Bellas Artes

*Imágenes de obras exhibidas en alta resolución, disponibles en <https://www.flickr.com/photos/186501806@N04/albums/72177720301164283>

CARMELO ARDEN QUIN, EN LA TRAMA DEL ARTE CONSTRUCTIVO

Carmelo Arden Quin fue uno de esos jóvenes que tempranamente se volcó con avidez a las lecturas sobre temas políticos y culturales y que, bajo el impacto provocado por la expansión de los fascismos de los años 30 y la destrucción generada por la Segunda Guerra Mundial, no solo se sintió preparado para defender sus ideales políticos y para involucrarse en los debates ideológicos, sino que entendió que era necesario integrar agrupaciones capaces de enfrentar el *statu quo* para fundar sus propias utopías.

Así, el suyo fue el perfil de un joven emprendedor que impulsó el trabajo colectivo en proyectos artísticos y literarios. Formaciones culturales que se estructuraron sobre la base de las prácticas intelectuales y políticas que interpretaban tanto el tiempo de la Guerra Civil Española, la contienda internacional y la posguerra, como las transformaciones radicalizadas de finales de los 60 y sus proyecciones hacia el mundo globalizado. Sobre aquel joven nacido en 1913, que pronto abrazó el paradigma de la invención y que hacia la primera década del siglo XXI aún estaba dispuesto a seguir creando nuevas formas sensibles para intervenir sobre la realidad de esos tiempos, se había ido forjando una poética cada vez más abierta hacia a lo plural y lo lúdico.

La hipótesis curatorial de *Carmelo Arden Quin, en la trama del arte constructivo* sostiene que la visión integradora de este artista fue el motor que impulsó la construcción de una red que, al mismo tiempo, le permitió mantener la vitalidad de su propuesta. Para reinsertar sus trabajos plásticos y literarios en la red configuradora de esa trama dinámica de intercambios –la cual, más allá de los límites territoriales, fue enlazando contactos transnacionales–, propongo reponer el entramado que a su vez le dio carácter al arte y las ideas del artista.

La exposición toma como punto de partida su temprano vínculo con Joaquín Torres García, relación que subrayó la marca epocal del trabajo colectivo en Arden Quin, ya que el maestro del arte constructivo había trasladado su experiencia parisina de Cercle et Carré a Uruguay al crear la Asociación de Arte Constructivo y, más tarde, la del Taller Torres García, agrupaciones que estuvieron bajo su guía, pero en las que también existía una apertura hacia el intercambio de opiniones, recogidas en los proyectos editoriales que encararon. Desde 1935, entonces, Arden Quin abrió su horizonte hacia las ideas de vanguardia, y comprendió la importancia del trabajo grupal y la creación de sus propias revistas para la circulación de las ideas y propuestas estéticas.

A partir de este enfoque, el guión curatorial recorre desde su participación en el comité de redacción de *Arturo. Revista de artes abstractas* hasta la fundación de la publicación literaria *Ailleurs*, desde la incipiente agrupación que dio lugar a las presentaciones del Movimiento Arte Concreto Invención (MACI) hasta el grupo MADI, desde el Centre de Recherches et d'Études MADI de la *rue Froidevaux* hasta la porteña Asociación de Arte Nuevo, desde su regreso definitivo a París hasta su proyección en el extendido movimiento MADI Internacional, todos ellos espacios en los que Arden Quin asumió el rol de catalizador de las relaciones colaborativas.

Para presentar la obra y la trayectoria de Arden Quin, el relato curatorial se apropia del juego de formas y palabras trazado en 1984¹ que, como sus poemas móviles, mixtura las formas geométricas, superficies planas, perforadas o *galbéas*, formatos de marco recortado, obras articuladas, transformables y “coplanales” que se fueron desplegando en el universo lúdico de su arte MADI. Asentada sobre sus tránsitos entre Montevideo, Buenos Aires y París que, más tarde, se proyectaron a Europa y Latinoamérica, esta compleja cartografía que se retroalimenta también mapea los recorridos que propone la exposición *Carmelo Arden Quin, en la trama del arte constructivo*.

María Cristina Rossi

Curadora

¹ El esquema aquí reproducido emula lo expresado en 1984 para la exposición *MADI Maintenant*, Galerie Alexandre de la Salle, Saint-Paul-de-Vence; Galleria d'arte Il Salotto, Como; Galleria Luisella D'Alessandro, Turín; Espace Donguy, París, 28 de septiembre al 30 de octubre de 1984.

*Imágenes de obras exhibidas en alta resolución, disponibles en <https://www.flickr.com/photos/186501806@N04/albums/72177720301164283>

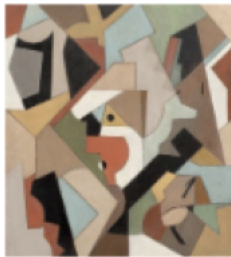
LISTADO DE OBRAS EXHIBIDAS



Carmelo Arden Quin
Forme noire 6 (Forma negra 6), 1942
 Óleo sobre cartón
 46,5 x 35 cm
 Legado Carmelo Arden Quin



Joaquín Torres García
Gente graciosa, ca. 1922
 Óleo sobre madera
 Dimensiones variables
 Colección particular



Carmelo Arden Quin
Cubiste (Cubista), 1938
 Óleo sobre madera
 39 x 36,5 cm
 Legado Carmelo Arden Quin



Joaquín Torres García
Gente graciosa, ca. 1922
 Óleo sobre madera
 Dimensiones variables
 Colección particular



Carmelo Arden Quin
Cercle rouge (Círculo rojo), 1944
 Óleo sobre cartón
 35 x 44,5 cm
 Legado Carmelo Arden Quin



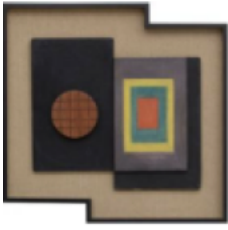
Grete Stern
Madi Ramos-Mejía, 1947 (copia de 2017)
 Fotomontaje, gelatina de plata sobre papel
 41,5 x 36 cm
 Archivo Grete Stern – Cortesía Galería Jorge Mara-La Ruche



Carmelo Arden Quin
MADI IV, 1945
 Óleo sobre cartón
 30,3 x 24,5 cm
 Colección Eduardo F. Costantini



Carmelo Arden Quin
Cercle hexagone (Círculo hexágono), 1946
 Óleo sobre cartón
 51 x 34,5 cm
 Colección Jorge Ernesto Lanata



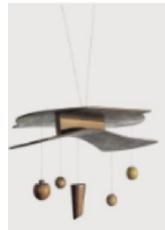
Carmelo Arden Quin
Uand, 1949
 Óleo sobre cartón sobre madera
 32,7 x 37,5 cm
 Simões de Assis, San Pablo



Carmelo Arden Quin
Móvil (Móvil), ca. 1948
 Metal, madera y nylon
 50 x 44 x 20 cm
 Legado Carmelo Arden Quin



Carmelo Arden Quin
Peinture MADI (Pintura MADI), 1946
 Óleo sobre cartón
 51 x 32 cm
 Colección particular



Carmelo Arden Quin
Móvil (Móvil), 1945
 Madera terciada, tanza y elementos de madera
 21,5 x 43,5 x 28,5 cm
 Malba, Museo de Arte Latinoamericano de Buenos Aires



Carmelo Arden Quin
Relieve articulé (Relieve articulado), 1946
 Madera contrachapada, terciada, torneada, encastrada y encolada
 33,5 x 59 x 20,5 cm
 Malba, Museo de Arte Latinoamericano de Buenos Aires



Rhod Rothfuss
Pintura MADI, 1948
 Esmalte sobre madera
 81,5 x 47 cm
 Malba, Museo de Arte Latinoamericano de Buenos Aires



Rhod Rothfuss
 Ilustraciones para *El caballero invisible*, Buenos Aires, Editorial Ubu, 1944
 Copias de exhibición
 34,5 x 25 cm cada una
 Archivo waldengallery



Carmelo Arden Quin
Oto, 1944
 Óleo sobre cartón
 49,7 x 39,7 cm
 Legado Carmelo Arden Quin



Carmelo Arden Quin
Brume (Bruma), 1945
Laca sobre madera
Medidas variables
Legado Carmelo Arden Quin



Martín Blaszkó
Composición, 1948
Óleo sobre *hardboard*
73,7 x 61 cm
Colección Eduardo F. Costantini



Carmelo Arden Quin
Décor (Decorado), 1947
Óleo sobre cartón
22 x 20 cm
Legado Carmelo Arden Quin



Carmelo Arden Quin
Mad II A, 1945
Óleo sobre cartón
34,5 x 59 cm
Simões de Assis, San Pablo



Gyula Kosice
Pintura MADI A-3, 1946
Esmalte sobre madera
64 x 39 cm
Inventario n° 9405
Colección Museo Nacional de Bellas Artes



Carmelo Arden Quin
Cosmópolis I, 1946
Óleo sobre cartón
34,5 x 49 cm
Simões de Assis, San Pablo



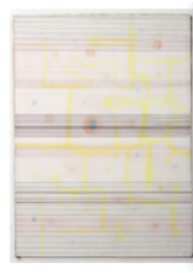
Esteban Eitler
Sin título, 1950
Témpera sobre papel
49 x 31,5 cm
Colección particular



Carmelo Arden Quin
Cubismería, 1947
Óleo sobre cartón
79,5 x 66 cm
Simões de Assis, San Pablo



Carmelo Arden Quin
Dyn, 1947
Óleo sobre cartón
75 x 54,5 cm
Colección particular



Carmelo Arden Quin
Transparence (Transparencia), 1952
Óleo sobre tela
146 x 114 cm
Legado Carmelo Arden Quin



Carmelo Arden Quin
La fleche du temp (La flecha del tiempo) u Orna, 1947
Óleo sobre cartón
77 x 54,5 cm
Colección Pampa



Carmelo Arden Quin
Lignes 1 (Lineas 1), 1952
Óleo lijado sobre madera
127 x 70 cm
Legado Carmelo Arden Quin



Carmelo Arden Quin
Figure (Figura), de la serie *Galbée*, 1948
Óleo sobre cartón
58 x 39 x 6 cm
Colección particular



Carmelo Arden Quin
Transparence (Transparencia), 1953-1956
Tinta y pintura al agua sobre fórmica, hilo de nylon
83 x 83 x 2,4 cm
Legado Carmelo Arden Quin



Carmelo Arden Quin
Palmer, de la serie *Galbée*, 1948
Óleo sobre cartón
59,5 x 40 x 6 cm
Legado Carmelo Arden Quin



Carmelo Arden Quin
Contrainte (Tensión), 1951-1952
Óleo lijado sobre madera
57 x 44 cm
Legado Carmelo Arden Quin



Roger Neyrat
Sin título, 1988
Acrílico sobre tela
59 x 60 cm
Legado Carmelo Arden Quin



Carmelo Arden Quin
Bleu, blanc, noire (Azul, blanco, negro), 1956
Óleo sobre cartón
51,7 x 39,4 cm
Legado Carmelo Arden Quin



Carmelo Arden Quin
Le chat amovible (El gato extraíble), 1950
Óleo lijado sobre madera
50,5 x 35,5 cm
Colección Jorge Ernesto Lanata



Georges Sallaz
Sin título, 1953
Esmalte sobre madera
48,5 x 39,5 cm
Legado Carmelo Arden Quin



Carmelo Arden Quin
Sculpture amovible (Escultura extraíble), 1951
Madera y plástico
93 x 33,5 x 33,5 cm
Legado Carmelo Arden Quin



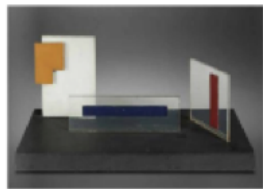
Georges Sallaz
Sin título, 1952
Pintura sobre madera
72 x 50 cm
Legado Carmelo Arden Quin



Carmelo Arden Quin
L'automate (El autómata), 1953
Madera articulada
108 x 22 x 30 cm
Legado Carmelo Arden Quin



Martín Blaszkó
Fuerza, 1956
Madera de incienso tallada y lijada con recubrimiento de laca
27 x 43,5 x 10,5 cm
Malba, Museo de Arte Latinoamericano de Buenos Aires



Juan Melé
Colores en el espacio real, 1947
Madera pintada y plástico
25 x 47 x 20 cm
Colección Museo de Artes Plásticas Eduardo Sívori



Carmelo Arden Quin
Sin título, s/f
Madera tallada y torneada
40 x 8 x 7 cm
Legado Carmelo Arden Quin



Marcelle Saint-Omer
Sin título, 1952
Madera
48 cm de diámetro
Legado Carmelo Arden Quin



Carmelo Arden Quin
Lignes (Líneas), 1950
Óleo lijado sobre madera
55 x 47 cm
Legado Carmelo Arden Quin



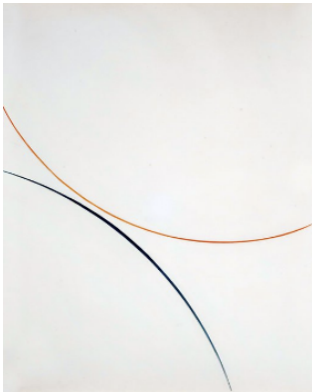
Carmelo Arden Quin
Sin título, s/f
Alambre y madera
74 x 54 x 58 cm
Legado Carmelo Arden Quin



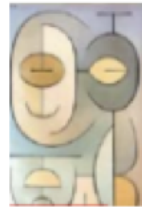
Gregorio Vardanega
Aries o línea melódica del radar, 1950
Óleo sobre madera
60 x 48 cm
Colección Museo de Artes Plásticas Eduardo Sívori



Virgilio Villalba
Pintura, 1956
Óleo sobre tela
60 x 55 cm
Inventario n° 9415
Colección Museo Nacional de Bellas Artes



Luis Tomasello
Pintura, 1956
Óleo sobre tela
63,5 x 53,5 cm
Inventario n° 9414
Colección Museo Nacional de Bellas Artes



Víctor Chab
Sin título, 1955
Óleo sobre tela
100 x 60 cm
Colección particular



Salvador Presta
Marco recortado Madí, 1952
Óleo sobre *hardboard*
68 x 44 cm
Colección Museo de Artes Plásticas Eduardo Sívori



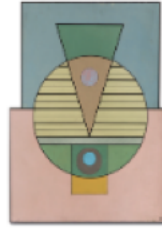
Carmelo Arden Quin
JAR, 1950
Óleo sobre cartón
46,5 x 27,8 cm
Legado Carmelo Arden Quin



Martha Boto
Sin título, 1956
Óleo sobre tela
70 x 50 cm
Colección particular



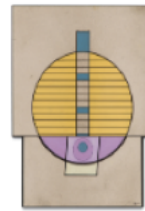
Gregorio Vardanega
Bosquejo para Constelación Fantasía Cromática, 1952
Témpera sobre madera
29 x 25,5 cm
Colección particular



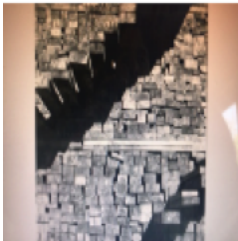
Carmelo Arden Quin
Circle II (Círculo II), 1974
Óleo sobre cartón
65 x 50 cm
Legado Carmelo Arden Quin



Gregorio Vardanega
Bosquejo, 1952
Témpera sobre madera
29 x 25,5 cm
Colección particular



Carmelo Arden Quin
Circle II (Círculo II), 1977
Óleo sobre cartón
64,5 x 50 cm
Legado Carmelo Arden Quin



Sameer Makarius
Sin título, ca. 1954
Gelatina de plata
24 x 29,5 cm
Colección particular



Carmelo Arden Quin
Composition (Composición), 1976
Acrílico sobre papel
72 x 58 cm
Legado Carmelo Arden Quin



Carmelo Arden Quin
Damier (Damero), 1956
Óleo lijado y tinta sobre madera, varilla de metal y
elementos de madera extraíbles
87,5 x 87,5 x 7 cm
Legado Carmelo Arden Quin



Carmelo Arden Quin
Sin título, 1971
Óleo y tinta sobre cartón
62,5 x 48 x 3,5 cm
Legado Carmelo Arden Quin



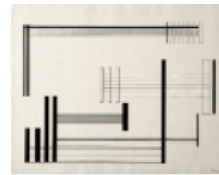
Carmelo Arden Quin
Sin título, de la serie *Galbée*, 1971
 Óleo y tinta sobre cartón
 64 x 38,5 x 7 cm
 Legado Carmelo Arden Quin



Carmelo Arden Quin
Tableau objet amovible (Cuadro objeto extraíble),
 1978
 Acrílico lijado sobre madera y metal
 68 x 75 cm
 Legado Carmelo Arden Quin



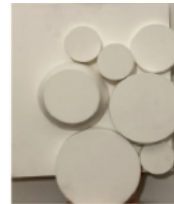
Carmelo Arden Quin
Sin título, de la serie *Galbée*, 1971
 Óleo y tinta sobre cartón
 62 x 48,5 x 6 cm
 Legado Carmelo Arden Quin



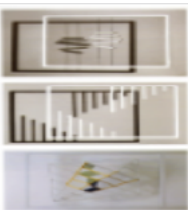
Lothar Charoux
Composição-elementos perpendiculares, 1956
 Tinta sobre papel
 35 x 50 cm
 Colección MACBA, Fundación Aldo Rubino



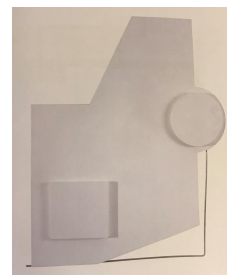
Carmelo Arden Quin
Sin título, de la serie *Galbée*, 1971
 Óleo y tinta sobre cartón
 61 x 48,5 x 5 cm
 Legado Carmelo Arden Quin



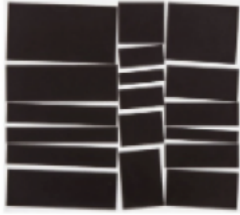
João Carlos Galvão
Relieve, 2006
 Acrílico sobre madera
 30 x 27 cm
 Legado Carmelo Arden Quin



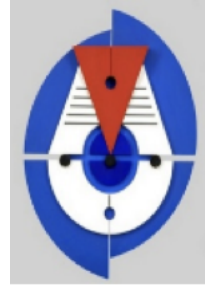
Gustavo Poblete
Elemento integración plástica n.º 7, 1994
 Madera pintada
 100 x 100 cm
 Fundación GUSTAVO POBLETE-arte constructivo



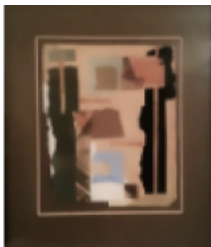
Carmelo Arden Quin
Relief monochrome blanc (Relieve monocromo blanco), 2001
 Acrílico sobre madera, PVC espumado y metal
 58 x 47 cm
 Legado Carmelo Arden Quin



Hélio Oiticica
Metaesquema, 1958
Gouache sobre cartón
39,3 x 57,3 cm
Malba, Museo de Arte Latinoamericano de Buenos Aires



Dominique Trélat
3d-n° 1, 1996
Acrílico sobre madera
56 x 73 x 7 cm
Colección MACLA - Museo de Arte Contemporáneo Latinoamericano de La Plata



Rubén Núñez
FD: La línea roja, 1950
Collage sobre papel
51 x 46 x 5 cm
Colección particular



Vincenzo Mascia
Struttura 06-02, 2002
Acrílico sobre madera
65 x 70 cm
Colección MACLA - Museo de Arte Contemporáneo Latinoamericano de La Plata



Carmelo Arden Quin
Sin título, 1958
Collage sobre papel
29 x 24 cm
Legado Carmelo Arden Quin



Piergiorgio Zangara
Diagonale scatolare in sequenza n° 2, 2001
Acrílico sobre plexiglás
110 x 116 cm
Colección MACLA - Museo de Arte Contemporáneo Latinoamericano de La Plata



Éva Bányász
Only nothing is perfect, 2001
Óleo sobre madera
100 x 100 cm
Colección MACLA - Museo de Arte Contemporáneo Latinoamericano de La Plata



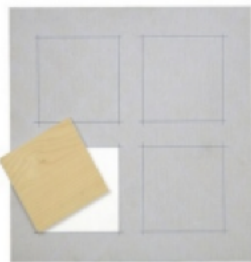
Salvador Presta
El centro del ser, s/f
Madera y tanza
130 x 130 cm
Colección MACLA - Museo de Arte Contemporáneo Latinoamericano de La Plata



André Stempfel
Mange cube, 1990
Acrílico sobre madera
80 x 80 cm
Colección MACLA - Museo de Arte Contemporáneo
Latinoamericano de La Plata



Torsten Ridell
Díptico-1, 1999-2000
Acrílico sobre tela
105 x 60 cm
Colección MACLA - Museo de Arte Contemporáneo
Latinoamericano de La Plata



Sato Satoru
Hommage carré, 2001
Acrílico sobre tela sobre madera
60 x 60 cm
Colección MACLA - Museo de Arte Contemporáneo
Latinoamericano de La Plata



János Saxon-Szász
Champ di dimensionelle, 2001
Óleo sobre madera
100 x 141 cm
Colección MACLA - Museo de Arte Contemporáneo
Latinoamericano de La Plata



Philippe Vacher
Partie n° 1 blue blanc rouge; Partie n° 2 blue blanc rouge, 2002
Plástico pintado
75 x 100 cm y 106 x 83 cm
Colección MACLA - Museo de Arte Contemporáneo
Latinoamericano de La Plata



Jean Branchet
Sin título, 2001-2002
Hydra y acrílico sobre tela
100 x 100 cm
Colección MACLA - Museo de Arte Contemporáneo
Latinoamericano de La Plata



Carmelo Arden Quin
P.P., de la serie *Plastique*, 1985
Acrílico y plástico sobre madera
68 cm de diámetro
Legado Carmelo Arden Quin



Roger Neyrat
Sections de cercle en instance, 2000
Acrílico sobre madera
74 x 56 cm
Colección MACLA - Museo de Arte Contemporáneo
Latinoamericano de La Plata



Carmelo Arden Quin
Elan IV, 1989
Metal y acrílico sobre PVC espumado
110 x 113 x 8,5 cm
Legado Carmelo Arden Quin



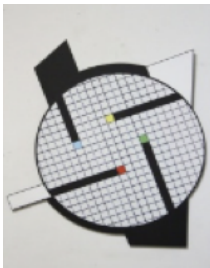
Antonia Lambelé
Sangala, 2004
Acrílico sobre madera y aluminio
40 x 40 cm
Legado Carmelo Arden Quin



Carmelo Arden Quin
Tableau objet (Cuadro objeto), 1989
Metal y acrílico sobre madera
28 x 46 cm
Legado Carmelo Arden Quin



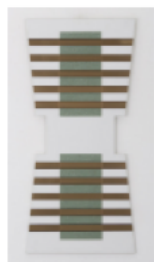
Jean Charasse
Sin título, 2005
Acrílico sobre madera
46,9 x 9,8 x 6 cm
Legado Carmelo Arden Quin



Carmelo Arden Quin
Sin título, de la serie *Gesta*, 2007
Acrílico y marcador sobre PVC espumado
56 x 60,5 x 2 cm
Legado Carmelo Arden Quin



Jöel Froment
Sin título, 1997
Plancha de acrílico y acrílico sobre madera
48,4 x 36,5 cm
Legado Carmelo Arden Quin



Carmelo Arden Quin
Sin título, de la serie *Gesta*, 2009
Acrílico, pintura martillada y pintura dorada sobre PVC espumado
75,5 x 37 cm
Legado Carmelo Arden Quin



Jöel Froment
Sin título, ca. 2001
Acrílico sobre madera
33 x 30 cm
Legado Carmelo Arden Quin



István Haász
Sin título, 2004
Papel pintado sobre madera
22 x 22,5 x 7 cm
Legado Carmelo Arden Quin



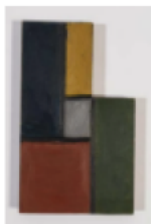
Joël Besse
Sin título, 2007
Acrílico sobre madera
45 x 45 cm
Legado Carmelo Arden Quin



Gaël Bourmaud
Minimal degré 9, 2005
Acrílico sobre tela y madera
40,5 x 32 x 4 cm
Legado Carmelo Arden Quin



Gino Luggi
TL-RM, 2000
Acrílico sobre madera
33,5 x 28 cm
Legado Carmelo Arden Quin



Bolívar Gaudín
Sin título, 1998
Óleo sobre madera
19 x 12 x 2 cm
Legado Carmelo Arden Quin



Mitsouko Mori
Sin título, 2007
Acrílico sobre madera
20 cm de diámetro x 2 cm de espesor
Legado Carmelo Arden Quin



Bolívar Gaudín
IZ, 2002
Esmalte sobre madera y hierro
28,5 x 28,4 x 15,3 cm
Legado Carmelo Arden Quin



Thierry Thomen
Contour III, 2004
Metal y madera pintada
23 x 24 cm
Legado Carmelo Arden Quin



Volf Roitman
Sin título, 1994
Fibra plástica y acrílico
62,5 x 38 x 2 cm
Legado Carmelo Arden Quin



Robert Saint-Cricq
Equilibre, s/f
Madera
25 x 25 cm
Legado Carmelo Arden Quin



Lorena Faccio
ST 47, 2021
Acrílico sobre madera
72 x 55 cm
Colección de la artista



Marta Pilone
Sin título, 2004
Plexiglás
45,5 x 38,5 cm
Legado Carmelo Arden Quin



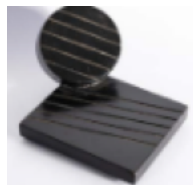
Carolina San Martín
N.º 80, 2016
Acrílico sobre madera
33 x 27 x 3,5 cm
Colección de la artista



Jöel Froment
Sin título, 2004
Madera y acrílico
23 x 20,5 cm
Legado Carmelo Arden Quin



Judith Nem's
Sin título, 2006
Madera pintada
45 x 5 x 5 cm; 80 x 3,5 x 3,5 cm; 40 x 7 x 7 cm
Legado Carmelo Arden Quin



Jaildo Marinho
Sin título, 2006
Bronce policromado
12,4 x 11 x 7 cm
Legado Carmelo Arden Quin



Yumiko Kimura
Sin título, ca. 2007
Vidrio
14 x 5,4 cm, 19,5 x 10,5 cm, 5,5 cm de diámetro
Legado Carmelo Arden Quin



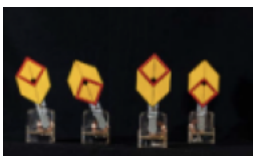
Carmelo Arden Quin
Constellation (Constelación), 1953
Marcador y collage sobre papel
27 x 21 cm
Legado Carmelo Arden Quin



Jöel Froment
Sin título, 2003
Madera
31,5 x 25 x 8 cm
Legado Carmelo Arden Quin



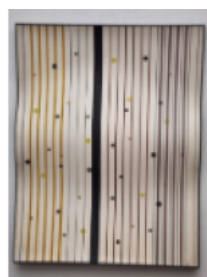
Carmelo Arden Quin
Constellation (Constelación), 1953
Marcador y collage sobre papel
27 x 21 cm
Legado Carmelo Arden Quin



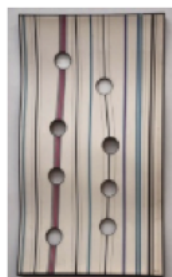
Cajsa Holmstrand
Sin título, s/f
Imanes, cobre, acrílico, aluminio y placa de circuito
16 x 5 x 3 cm cada uno
Legado Carmelo Arden Quin



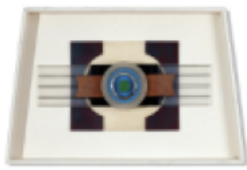
Carmelo Arden Quin
Sin título, ca. 1956
Marcador y lápiz de color sobre cartón, esferas móviles de madera
66 x 25,5 x 10 cm
Legado Carmelo Arden Quin



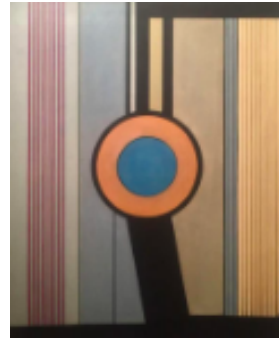
Carmelo Arden Quin
Sin título, de la serie *Galbée*, 1971
Óleo, tinta y lápiz de color sobre cartón
62 x 49,5 cm
Legado Carmelo Arden Quin



Carmelo Arden Quin
Sin título, de la serie *Galbée*, 1971
Óleo y tinta sobre cartón
62 x 36 cm
Inventario n° 12177
Colección Museo Nacional de Bellas Artes



Carmelo Arden Quin
Rexos n° 1, 1977
Collage, metal, plástico
39 x 63,5 x 5 cm
Legado Carmelo Arden Quin



Carmelo Arden Quin
Sin título, 1972
Acrílico sobre tela
60 x 72 cm
Colección particular



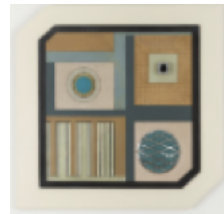
Carmelo Arden Quin
Al. T. N.° 1, 1976
Acrílico en aerosol sobre tela
67 x 56 cm
Legado Carmelo Arden Quin



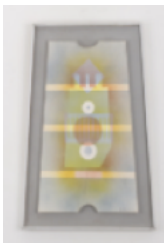
Carmelo Arden Quin
Carrés mobiles (Cuadrados móviles), 1976
Collage, piezas metálicas, vidrio, madera y pintura
sobre madera
49,8 x 49,8 cm
Colección particular



Carmelo Arden Quin
Aleatoire n° 14 (Aleatorio n° 14), 1972
Acrílico en aerosol sobre papel
63 x 37 cm
Legado Carmelo Arden Quin



Carmelo Arden Quin
Tableaux objet (Cuadros objeto), 1976
Collage, piezas metálicas, vidrio, madera y pintura
sobre madera
60 x 62 x 4,5 cm
Legado Carmelo Arden Quin



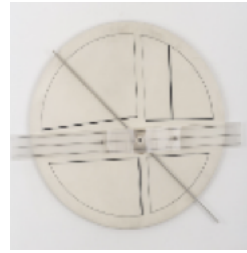
Carmelo Arden Quin
Sin título, ca. 1972
Acrílico en aerosol sobre papel
63 x 37 cm
Legado Carmelo Arden Quin



Carmelo Arden Quin
Sin título, de la serie *Plastique*, 1985
Acrílico sobre madera plastificada, piezas metálicas
63 x 56,2 x 8,7 cm
Legado Carmelo Arden Quin



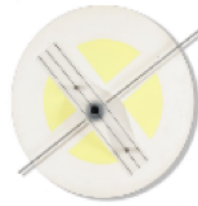
Carmelo Arden Quin
Hommage à Dadá (Homenaje a Dadá), ca. 1992
Acrílico sobre madera plastificada, piezas metálicas y goma
68 x 59 x 13 cm
Legado Carmelo Arden Quin



Carmelo Arden Quin
Amovible (Extraíble), 1980
Acrílico sobre madera, metal y plástico
81 cm de diámetro
Legado Carmelo Arden Quin



Carmelo Arden Quin
Hommage à Dadá (Homenaje a Dadá), 1992
Acrílico sobre madera plastificada, piezas metálicas y goma
68 x 59 x 12 cm
Legado Carmelo Arden Quin



Carmelo Arden Quin
Plastique D Círculo 1, de la serie *Plastique*, 1985
Acrílico sobre madera lijada, metal y plástico
55 cm de diámetro, varilla 68,5 cm
Legado Carmelo Arden Quin



Carmelo Arden Quin
Relief mobile (Relieve móvil), 1950
Óleo lijado sobre madera
37 x 35,5 x 8 cm
Legado Carmelo Arden Quin



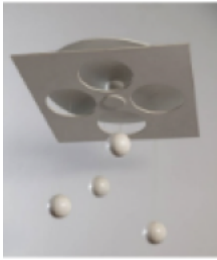
Carmelo Arden Quin
Sin título, de la serie *Gesta*, 2007
Acrílico sobre madera y metal
56 x 60,5 x 2 cm
Legado Carmelo Arden Quin



Carmelo Arden Quin
Blanc de blanc (Blanco de blanco), s/f
Acrílico sobre madera
79 x 56 x 3,8 cm
Legado Carmelo Arden Quin



Carmelo Arden Quin
Sin título, 2006
PVC espumado, madera y tanza
34,5 x 34,5 x 5 cm
Legado Carmelo Arden Quin



Carmelo Arden Quin
Sin título, 2007
 PVC espumado, madera y tanza
 30 x 30 x 4 cm
 Legado Carmelo Arden Quin



Carmelo Arden Quin
Coplanal, 2006
 Acrílico sobre madera
 58 x 15 cm
 Legado Carmelo Arden Quin



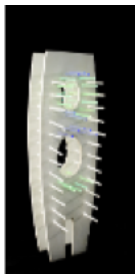
Carmelo Arden Quin,
Structure étendue, de la serie *Estructuras extensas*,
 1946
 Madera pintada, vidrio, metal y baquelita
 45 x 24 x 26,7 cm
 Malba, Museo de Arte Latinoamericano de Buenos
 Aires



Carmelo Arden Quin
Coplanal, Nro 66, 2007
 Acrílico sobre PVC espumado
 65 x 55 x 5 cm
 Legado Carmelo Arden Quin



Carmelo Arden Quin
Coplanal, Nro. 31, 2006
 Acrílico sobre PVC espumado
 53 x 20 cm
 Legado Carmelo Arden Quin



Carmelo Arden Quin
Sin título, 2007
 Acrílico y plástico
 38,5 x 24,5 cm
 Legado Carmelo Arden Quin



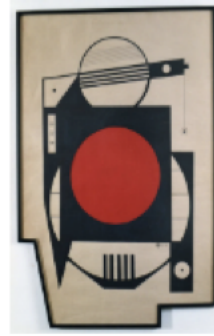
Carmelo Arden Quin
Sin título, de la serie *Gesta*, 2003
 Metal y acrílico sobre PVC espumado
 34 x 55,5 x 2 cm
 Legado Carmelo Arden Quin



Carmelo Arden Quin
Coplanal, 2006
 Acrílico sobre madera
 58 x 15 cm
 Legado Carmelo Arden Quin



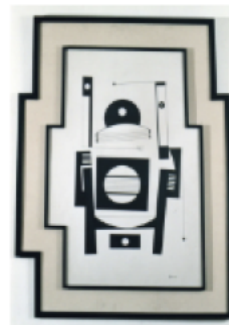
Carmelo Arden Quin
Triptyque (Triptico), 1977-1979
 Acrílico sobre madera
 189,5 x 70 cm y 60 x 32,5 cm (parte mayor), 30,5 x 57 cm (parte menor)
 Legado Carmelo Arden Quin



Carmelo Arden Quin
Euritmia, 2000
 Tinta, papel y marcador sobre papel
 84,5 x 57 cm
 Legado Carmelo Arden Quin



Carmelo Arden Quin
Triangle gris (Triángulo gris), 1998
 Acrílico y collage sobre papel
 79,4 x 58,5 cm
 Legado Carmelo Arden Quin



Carmelo Arden Quin
Euritmia 14, 2000
 Tinta sobre papel
 67 x 53 cm
 Legado Carmelo Arden Quin



Carmelo Arden Quin
Mirroir XXXIII (Espejo XXXIII), 1998
 Acrílico y collage sobre papel
 73 x 58 cm
 Legado Carmelo Arden Quin



Carmelo Arden Quin
Domaine 4 (Dominio 4), 2004
 Acrílico y marcador sobre PVC espumado
 106 x 76 x 4 cm
 Legado Carmelo Arden Quin



Carmelo Arden Quin
C.9, de la serie *Plastique*, 1986
 Acrílico y plástico sobre madera
 85 x 80 cm
 Legado Carmelo Arden Quin



Carmelo Arden Quin
Sin título, de la serie *Gesta*, 2008
Acrílico sobre PVC espumado
67 x 68 x 4,5 cm
Legado Carmelo Arden Quin



Carmelo Arden Quin
Forme blanche N° 2 (Forma blanca N° 2), 1949
Óleo lijado sobre madera
66 x 30,5 cm
Legado Carmelo Arden Quin



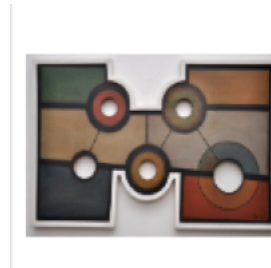
Carmelo Arden Quin
Le chat (El gato), 1950
Óleo lijado sobre madera, barras de metal y
elementos móviles de madera
39,5 x 47 x 5 cm
Legado Carmelo Arden Quin



Carmelo Arden Quin
Forme H 2, 1952-1956
Óleo lijado sobre madera
51,5 x 73,5 cm
Legado Carmelo Arden Quin



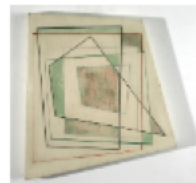
Carmelo Arden Quin
Le chien (El perro), 1950
Óleo sobre madera lijada y plástico
57 x 52 x 5,5 cm
Legado Carmelo Arden Quin



Carmelo Arden Quin
Couronnes V (Coronas V), 1948
Óleo sobre cartón
54,5 x 33 cm
Legado Carmelo Arden Quin



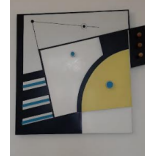
Carmelo Arden Quin
Sin título, de la serie *Gesta*, 2007
Acrílico y metal sobre soporte de PVC espumado
46 x 46,5 cm
Legado Carmelo Arden Quin



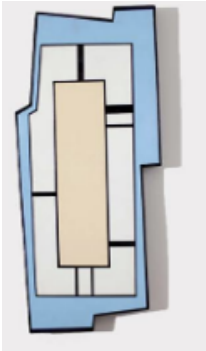
Carmelo Arden Quin
Plans (Planos), 1948-1949
Óleo lijado sobre madera
34,5 x 35,5 cm
Legado Carmelo Arden Quin



Carmelo Arden Quin
Visage (Rostro), 1951
Óleo lijado sobre madera
55 x 47 cm
Legado Carmelo Arden Quin



Carmelo Arden Quin
Sin título, 2007
Pintura laqueada sobre madera, madera
47 x 51,5 cm
Colección particular



Carmelo Arden Quin
Sin título, 1980
Óleo laqueado sobre madera
60 x 29 cm
Inventario n° 12178
Colección Museo Nacional de Bellas Artes



Carmelo Arden Quin
Sin título, 2003
Pintura laqueada sobre madera, metal
70 x 49 cm
Colección particular



Carmelo Arden Quin
Sin título, poema móvil, 1975
Óleo sobre madera y cuerda
280 x 60 cm
Colección particular
Gentileza Galería de las Misiones/Sammer Gallery



Carmelo Arden Quin
Le livre MADJ, E.A., edición de 60 ejemplares, Lille,
Alain Buyse Editeur, 1987
Legado Carmelo Arden Quin

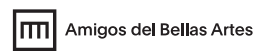


Carmelo Arden Quin
Ilustración y maqueta, 1990
(trabajo inconcluso para Alain Buyse Editeur, Lille)
Legado Carmelo Arden Quin

FINCA
LAS MORAS



Fundación
Medifé



 **Bellas Artes**



Ministerio de Cultura
Argentina