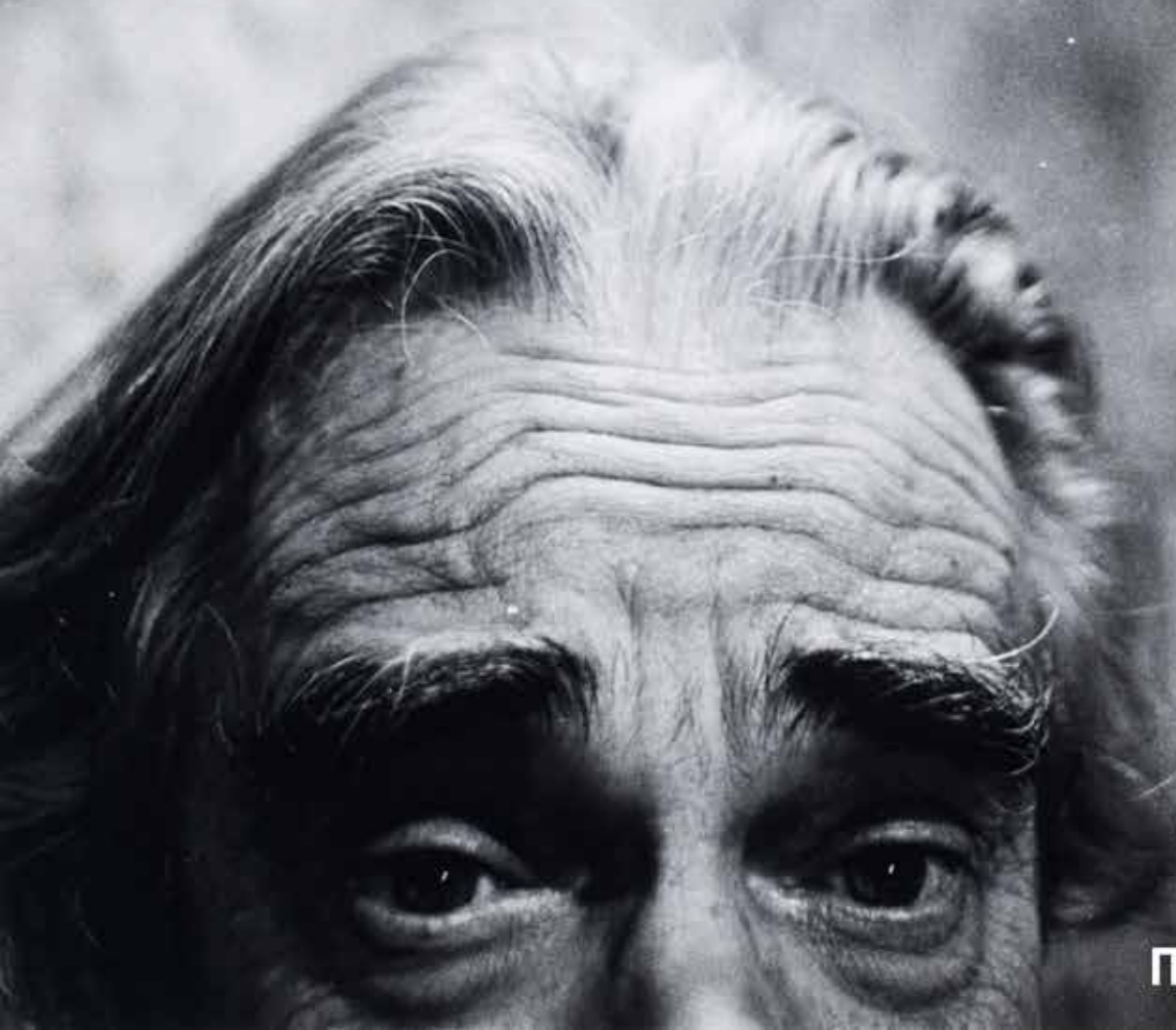


R E C U R R E N C I A S

FERRARI

LEÓN

MATERIAL DE PRENSA



III Bellas Artes

Inauguración: 16 de mayo de 2023, a las 19 | **Cierre:** 13 de agosto de 2023

Lugar: Museo Nacional de Bellas Artes | Av. del Libertador 1473, Buenos Aires

Horarios: martes a viernes, de 11 a 20, y sábados y domingos, de 10 a 20 | Entrada gratuita

León Ferrari en el Bellas Artes

Una gran muestra antológica presenta, con entrada libre y gratuita, cerca de 250 obras del notable artista argentino, con curaduría de Cecilia Rabossi y Andrés Duprat.

"León Ferrari. Recurrencias", primera exposición individual que el Museo Nacional de Bellas Artes le dedica al artista argentino (1920-2013), se inaugura al público el martes 16 de mayo, a las 19.

Esta muestra antológica, organizada junto a la Fundación Augusto y León Ferrari Arte y Acervo (FALFAA), y con curaduría de Cecilia Rabossi y Andrés Duprat, reúne cerca de 250 obras, entre las que se incluyen dibujos, tintas, collages, grabados, objetos, heliografías, planos y cerámicas del período 1960-2011, procedentes de la colección del Museo, de la colección de la familia Ferrari y de la FALFAA.

"Esta exposición –comenta Duprat, director del Museo– es un reconocimiento institucional a uno de los artistas argentinos más relevantes de la historia, creador de una obra sólida y singular, que ha sido celebrada en todo el mundo". Prevista originalmente para 2020, en ocasión del centenario del artista, pero suspendida por la pandemia global del covid, su postergación la hace coincidir ahora con la conmemoración de los cuarenta años del regreso a la democracia en la Argentina. "Este hecho resulta significativo, ya que muchas de las obras elegidas construyen una suerte de relato de los oscuros tiempos de la última dictadura militar. Esta exposición se vuelve, entonces, un llamado a reflexionar en torno a la construcción de una sociedad sin violencia y autoritarismo, más equitativa y solidaria", agrega el titular del Bellas Artes.

"A lo largo de más de medio siglo de prolífica producción –explican los curadores, Rabossi y Duprat–, una serie de preocupaciones recurrentes –como la religión, la intolerancia, el poder y la violencia– acompañaron a León Ferrari. Su posición crítica sobre la matriz cultural occidental y cristiana estuvo atravesada por la ironía y el sarcasmo. Buscaba despertar conciencias; planteaba el arte como un 'altavoz', un instrumento para transmitir y amplificar ideas, y reivindicaba su valor cuestionador".

"León Ferrari. Recurrencias" está organizada en cuatro núcleos. El primero, "Abstracciones", se centra en obras que el artista denominaba "abstractas", donde la línea es un elemento central, ya sea sobre la superficie del papel o en la trama tridimensional.

"La civilización occidental y cristiana", el segundo núcleo, se articula a partir de la icónica obra homónima realizada en 1965 para el Premio Di Tella, ocasión en que fue censurada por motivos

*Imágenes de obras exhibidas en alta resolución, disponibles en <https://www.flickr.com/photos/186501806@N04/albums/72177720307970669>

Área de Prensa del Bellas Artes: prensa@mnba.gob.ar | Tel.: +54 11 5288 9938

religiosos. Esta pieza abrió su producción definitivamente política. Este núcleo incluye, además, “Manuscritos”, “Palabras ajenas” (1967), “Nosotros no sabíamos” (1976), “Nunca más” y “Mimetismos e infiernos”.

“Infiernos y otras cuestiones devotas”, el tercer eje, se concentra en el estudio que Ferrari emprendió, desde la década del 80, de los textos y la iconografía cristiana. Investigó entonces la violencia de ciertos pasajes de la Biblia, y cuestionó la idea del Infierno y su representación en la historia del arte. Series como “La Basílica”, “Paraherejes”, “La Biblia”, “Proyecto contra el Infierno” y “Relectura de la Biblia” presentan, en la muestra, distintas aproximaciones al tema.

El último núcleo, “Ciudades y arquitecturas de la locura”, despliega planos y urbanizaciones que exhiben aspectos ilógicos e irracionales de la sociedad moderna. Estas obras se produjeron durante el exilio del artista en San Pablo, a partir de 1976. Allí, experimentó con nuevos medios, como heliografía, sellos, planos, Letraset, video texto, arte correo, expresiones con las que manifestó la enajenación de esos espacios habitables y expuso la opresión de los terribles años de la dictadura militar argentina.

Además, en la sala, se proyecta de forma continua el documental “Civilización” (2012), dirigido por Rubén Guzmán, que recorre las ideas del artista y su producción a través de material de archivo inédito, entrevistas exclusivas y el registro audiovisual de Ferrari mientras realiza una obra original especialmente para este filme.

Como parte de la muestra, también se exhibe la escultura lúdica “Berimbau” al aire libre, en los jardines detrás del edificio del Museo.

Simultáneamente, en el segundo piso, continúa hasta el 28 de mayo “Fotografías de Augusto Ferrari en la colección del Bellas Artes”, la exposición que el Museo dedica a la obra del pintor, arquitecto y fotógrafo nacido en Italia, y padre de León.

“León Ferrari. Recurrencias” puede visitarse hasta el 13 de agosto de 2023 en el Pabellón de exposiciones temporarias del Museo, de martes a viernes, de 11 a 20, y sábados y domingos, de 10 a 20, con entrada libre y gratuita.

El Museo Nacional de Bellas Artes, que depende del Ministerio de Cultura de la Nación y cuenta con el apoyo de Amigos del Bellas Artes, está ubicado en Av. del Libertador 1473, Ciudad de Buenos Aires.

Sobre León Ferrari

León Ferrari (1920-2013) fue uno de los artistas argentinos más originales y relevantes de la historia reciente. El conjunto de su obra, su pensamiento y sus escritos lo revelan como un creador multifacético y, a la vez, como un hombre con una fuerte impronta política, y gran compromiso y sensibilidad social. Reconocido entre los artistas contemporáneos más importantes del mundo, dedicó su vida a denunciar, con valentía, rigor y genio artístico, los daños y las consecuencias de las que han sido siempre sus mayores preocupaciones: la religión, las dictaduras, la intolerancia y la guerra.

Autodidacta, comenzó a trabajar en los años 50 con cerámica y tallas en madera, para luego incorporar diversos materiales y soportes. Posteriormente, dio inicio a las llamadas escrituras abstractas, obras que siguió realizando a lo largo de toda su carrera.

En 1965, produjo una de sus piezas más controvertidas: “La civilización occidental y cristiana”, una imagen de Cristo crucificado sobre un bombardero estadounidense, una potente denuncia de la relación existente entre religión, política y violencia en la cultura occidental.

A mediados de los años 70, dejó la Argentina a causa de la dictadura militar y se radicó en San Pablo, Brasil, donde continuó sus experimentaciones vanguardistas en el campo de las artes visuales. Con el retorno de la democracia, en la década del 80, volvió al país y se instaló definitivamente en Buenos Aires.

Tanto en su exposición “Infiernos e idolatrías”, realizada en el Instituto de Cooperación Iberoamericana (ICI) durante el año 2000, como en su muestra retrospectiva de 2004, que tuvo lugar en el Centro Cultural Recoleta, recibió ataques de intolerantes ultracatólicos, que otorgaron una visibilidad inusual a su obra, hechos que generaron una intensa polémica acerca de los límites del arte.

Llevó a cabo exposiciones individuales y colectivas en los más importantes centros y eventos artísticos del mundo, como documenta de Kassel, Haus der Kulturen der Welt, (Berlín), Museo Ludwig (Colonia), Alemania; Pinacoteca do Estado, Bienal de San Pablo, Brasil; Museo Nacional Centro de Arte Reina Sofía, Madrid, España; Museo de Arte Moderno de Buenos Aires, Argentina; Smithsonian Institution, Washington D.C., Estados Unidos; Bienal de La Habana, Cuba, y Museo de Arte Carrillo Gil, México D.F., entre muchos otros.

En 2007, recibió el León de Oro al mejor artista en la 52.º Exposición Internacional de Arte Bienal de Venecia, Italia. En 2009, realizó una exposición en el Museo de Arte Moderno (MoMA) de Nueva York y, en 2010, fue invitado de honor en Les Rencontres d'Arles, Francia, ocasión en la que presentó una gran retrospectiva de su obra. En los últimos años, el Museo Reina Sofía de Madrid y el Centro Pompidou de París le han dedicado exhibiciones.

*Imágenes de obras exhibidas en alta resolución, disponibles en <https://www.flickr.com/photos/186501806@N04/albums/72177720307970669>

León Ferrari. Recurrencias

Esta es la primera exposición individual de León Ferrari en el Museo Nacional de Bellas Artes. Sin dudas, es un acontecimiento que merece ser celebrado por varios motivos. El primero es que se trata de un reconocimiento institucional a uno de los artistas argentinos más relevantes de la historia, creador de una obra tan sólida como singular que ha sido distinguida en el ámbito internacional. El MoMA de Nueva York, el Centro Pompidou de París y el Museo Reina Sofía de Madrid le han dedicado exhibiciones, además de haber sido reconocido en eventos como la Bienal de San Pablo, la Documenta de Kassel y la Bienal de Venecia, donde obtuvo el León de Oro en 2007.

En segundo término, su inauguración estaba programada para coincidir con el centenario del nacimiento de Ferrari, en 2020, pero debió cancelarse cuando se declaró la pandemia. Celebramos hoy, entonces, la concreción del proyecto, habiendo superado un escenario mundial desfavorable y con el museo en pleno funcionamiento.

Por otro lado, la obligada postergación de esta muestra la ha hecho coincidir con la conmemoración de los cuarenta años del regreso a la democracia en la Argentina. Este hecho resulta significativo, ya que muchas de las obras aquí reunidas construyen una suerte de relato de los oscuros tiempos de la última dictadura militar. Esta exposición se vuelve, entonces, un llamado a reflexionar en torno a la construcción de una sociedad sin violencia y autoritarismo, más equitativa y solidaria.

Hoy, el Museo Nacional de Bellas Artes repara una omisión histórica con la muestra antológica “León Ferrari. Recurrencias”, curada por Cecilia Rabossi y quien firma estas líneas.

Andrés Duprat
Director
Museo Nacional de Bellas Artes

Texto curatorial de “León Ferrari. Recurrencias”

A lo largo de más de medio siglo de prolífica producción, una serie de preocupaciones recurrentes acompañaron a León Ferrari y lo llevaron a volver, una y otra vez, sobre temas como la religión, la intolerancia, el poder y la violencia. Su posición crítica estuvo atravesada por la ironía y el sarcasmo. Los temas que abordó instan a reflexionar sobre los más variados asuntos, fundamentalmente la cultura en la que desarrolló su vida y su obra, la matriz cultural occidental y cristiana. Como un obstinado, más precisamente un obstinado rítmico, Ferrari repitió sus preocupaciones para trascender el aspecto estético, poner en entredicho verdades aceptadas y entablar una discusión.

Experimentó con los más diversos lenguajes artísticos para encontrar la manera más efectiva de transmitir aquello que quería decir o “hacer ver”. Se introdujo en el mundo artístico con la cerámica y la talla en madera, y luego se volcó al trabajo con varillas de acero inoxidable, el dibujo, el objeto, el *collage*, la fotocopia y las heliografías, entre otros lenguajes y técnicas. La realización de obra múltiple, en la que empleaba el símbolo del infinito para señalar el número de impresiones de la serie, ponía de manifiesto su interés por democratizar el arte, por hacerlo accesible, por romper con el elitismo imperante en el campo artístico. Utilizado en variadas formas –plástico o literario–, el *collage* fue un recurso al que Ferrari regresó permanentemente en sus trabajos. La escritura, otra de las presencias constantes, se manifiesta a través de textos visuales –caligrafías, manuscritos, arte visual– o textos críticos, en los que planteaba sus posiciones sobre el campo político, social, religioso o artístico.

“León Ferrari. Recurrencias” es una exposición antológica articulada en cuatro núcleos.

“Abstracciones” se centra en obras que el artista denominaba “abstractas”, donde la línea, ya sea sobre la superficie del papel o la matriz del grabado, así como en la trama que se alza surcando el espacio, remite a su interés por el dibujo. En otras obras, estas líneas, traducidas en barras de acero inoxidable colocadas paralelamente y sujetas de alguno de sus extremos, producen música.

“La civilización occidental y cristiana”, el segundo núcleo, se articula a partir de la icónica obra homónima realizada en 1965 para el Premio Di Tella, ocasión en que fue censurada por motivos religiosos. El Cristo crucificado en el avión es una pieza reveladora de la línea crítica de la producción de Ferrari y abre su obra definitivamente política. La guerra de Vietnam gatilló su preocupación por la intolerancia de Occidente y de la Iglesia católica en particular. Este núcleo incluye, además, *Manuscritos, Palabras ajenas* (1967), *Nosotros no sabíamos* (1976), *Nunca más y Mimetismos e infiernos*.

“Infiernos y otras cuestiones devotas” se centra en el exhaustivo y minucioso estudio que Ferrari emprendió, a partir de la década del 80, de los textos sagrados y de la iconografía cristiana. Investigó la violencia en la Biblia, cuestionó la idea del Infierno y su representación por las más destacadas figuras de la historia del arte, pues impugnaba la belleza puesta al servicio de la estetización de los tormentos más atroces. En algunas de sus obras, confrontaba esas majestuosas representaciones del Infierno con la acción fisiológica de las aves de defecar; en otros de sus trabajos, entrecruzaba imágenes religiosas con otras del Holocausto, de la última dictadura militar argentina o de los conflictos bélicos donde Occidente se entrometía. Series como *La Basílica, Parahereges, La Biblia, Proyecto contra el Infierno y Releitura da Bíblia* presentan distintas aproximaciones al tema. En el año 2000, para su exposición *Infiernos e idolatrías*, produjo una serie de objetos a modo de ideas

*Imágenes de obras exhibidas en alta resolución, disponibles en <https://www.flickr.com/photos/186501806@N04/albums/72177720307970669>

para infiernos. En ellos sustituyó las almas condenadas por la Iglesia católica a sufrir tormentos eternos por santos, vírgenes y cristos de yeso a los que “sometió” a infiernos domésticos. De esa manera, los colocaba en el lugar del otro para discutir la existencia del averno, pero no empleaba la saña sino la ironía.

Ferrari proponía, fervientemente, la clausura del Infierno. En 1997, concibió la organización CIHABAPAI (Club de impíos herejes apóstatas blasfemos ateos paganos agnósticos e infieles) y, junto con otros artistas y escritores, envió dos cartas al papa Juan Pablo II, que no tuvieron respuesta, en las que se solicitaba la derogación del Infierno y del Juicio Final. Otro tema sobre el que posó su mirada crítica y su accionar es la condena por parte de la Iglesia del placer sexual. En las series *Releitura da Bíblia* y *Brailles*, Ferrari oponía la moral castigadora cristiana al placer sexual. En la primera, las imágenes del arte erótico oriental conviven tensamente con las imágenes religiosas cristianas, mientras que en la segunda el artista expone el cuerpo femenino desnudo y la libre elección en el amor, que no se limita a la heteronorma de la religión.

El último eje, “Ciudades y arquitecturas de la locura”, despliega planos y urbanizaciones que exhiben lo ilógico e irracional de la sociedad. Estas obras se produjeron durante el exilio de Ferrari en San Pablo, a partir de 1976. Allí, experimentó con nuevos medios como heliografía, sellos, planos, Letraset, video texto, arte correo, expresiones con las que manifestó la enajenación de esos espacios habitables y expuso la opresión de los terribles años de la dictadura militar argentina.

Ferrari buscaba despertar conciencias. Planteaba el arte como un “altavoz”, un instrumento para transmitir y amplificar ideas, y reivindicaba su valor cuestionador.

Cecilia Rabossi y Andrés Duprat
Curadores

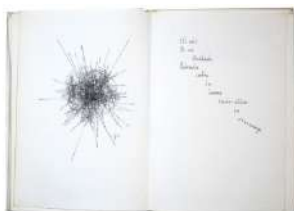
Listado de obras en exhibición



Mujer, ca. 1960
Cerámica
75 x 35 x 18 cm
Colección Fundación Augusto y León Ferrari Arte y Acervo



Escrito en el aire, 1964
Poemas de Rafael Alberti y dibujos de León Ferrari
Tinta sobre papel
24,9 x 18,2 cm (cerrado), 24,9 x 35,4 cm (abierto)
Colección familia Ferrari



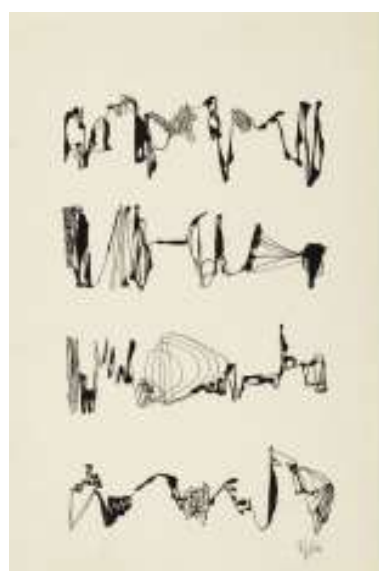
Sin título, 1962
Tinta y témpera sobre papel
31,3 x 21,5 cm
Colección familia Ferrari



Sin título, 1962
Tinta sobre papel
48,2 x 30,7 cm
Colección familia Ferrari



Sin título, 11/3/1962
Tinta china sobre papel
34 x 23,9 cm
Colección familia Ferrari



Sin título, 1964
Tinta sobre papel
24 x 16,5 cm
Colección familia Ferrari

(Sin imagen)
Hombre (maqueta), 1962
Acero inoxidable y soldadura de plata
87 x 37 x 37 cm
Colección familia Ferrari



Sin título, 1963
Tinta sobre papel
24,3 x 15,6 cm
Colección familia Ferrari

Sin título, 7/3/1962
Tinta china sobre papel
31,2 x 23,1 cm
Colección familia Ferrari

Sin título, 5/10/1977
Tinta sobre papel
33,1 x 24,1 cm
Colección familia Ferrari

Sin título, 2/5/1976
Grafito sobre papel
50,9 x 36,4 cm
Colección familia Ferrari



Sin título, 10/12/1976
Tinta sobre papel
34 x 23,7 cm
Colección familia Ferrari



Vade-mécum, 1977
Prueba de artista, I/VIII
Punta seca
18,8 x 10,9 x 1,5 cm
Colección familia Ferrari

*Imágenes de obras exhibidas en alta resolución, disponibles en
<https://www.flickr.com/photos/186501806@N04/albums/72177720307970669>

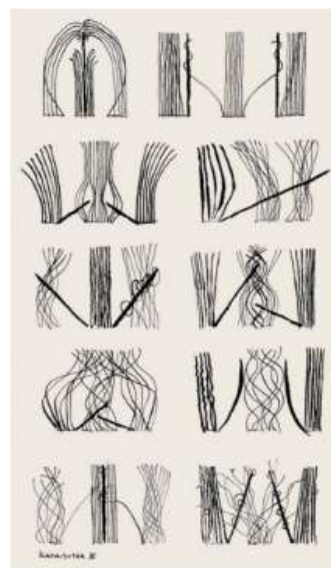
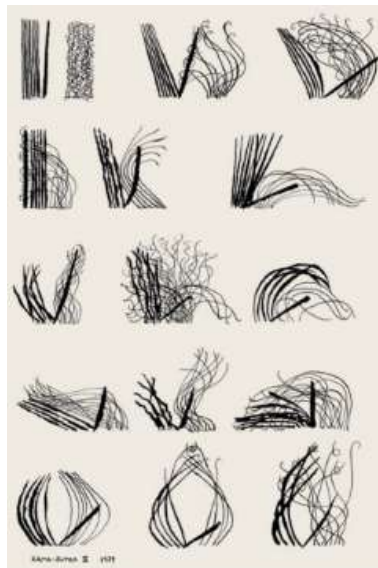
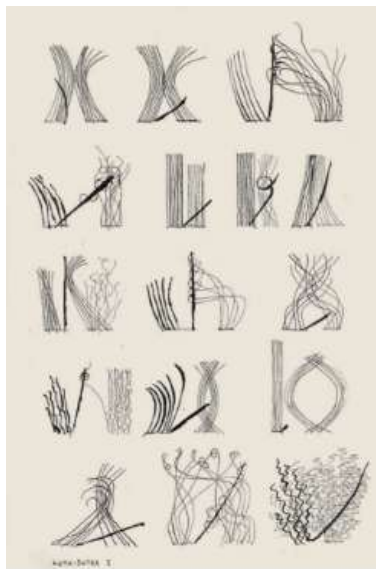
Área de Prensa del Bellas Artes: prensa@mnba.gob.ar | Tel.: +54 11 5288 9938



Estudio para percanta, 1977
Varillas de acero inoxidable
81,5 x 22 x 22 cm
Colección familia Ferrari



Berimbau, 2010
Barras de acero sobre vigas de madera
400 x 148,7 x 148,7 cm
Colección Fundación Augusto y León Ferrari Arte y Acervo



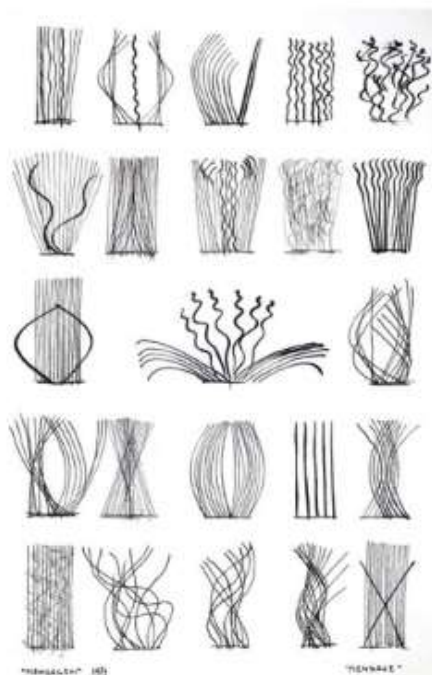
Kama-sutra I, de la serie *Códigos*, del libro *Imagens*, 1979
Tinta china sobre papel
31,3 x 21,4 cm
Colección familia Ferrari

Kama-sutra II, de la serie *Códigos*, del libro *Imagens*, 1979
Tinta china sobre papel
32,7 x 21,7 cm
Colección familia Ferrari

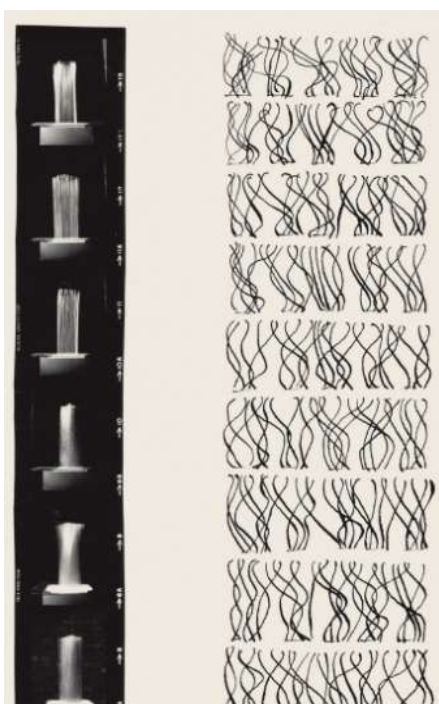
Kama-sutra III, de la serie *Códigos*, del libro *Imagens*, 1979
Tinta china sobre papel
32,6 x 21,3 cm
Colección familia Ferrari

*Imágenes de obras exhibidas en alta resolución, disponibles en
<https://www.flickr.com/photos/186501806@N04/albums/72177720307970669>

Área de Prensa del Bellas Artes: prensa@mnba.gob.ar | Tel.: +54 11 5288 9938



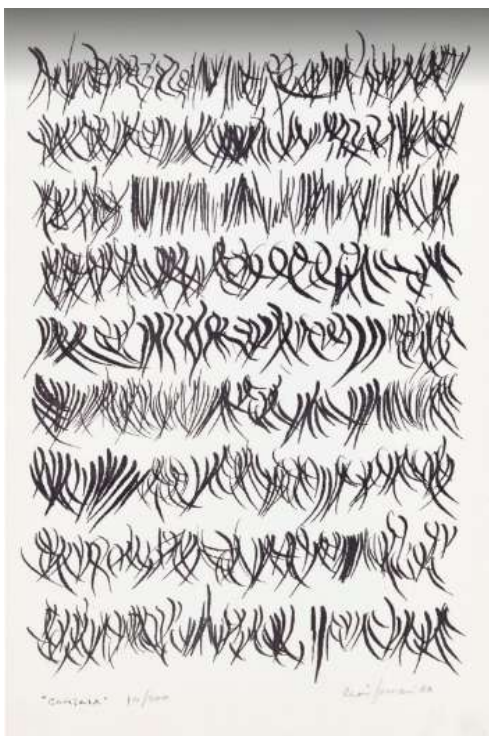
Mensagem, de la serie *Códigos*, del libro *Imagens*, 1979
Tinta china sobre papel
31,4 x 21,6 cm
Colección familia Ferrari



Explicação, 1979
Tinta china y fotografía sobre papel
31,9 x 21,5 cm
Colección familia Ferrari



Cajón sonoro II, 2010
Alambre y madera
287,5 x 60 x 60 cm
Colección Fundación Augusto y León Ferrari Arte y Acervo



Cantata, 1980
Serigrafía sobre papel, 10/500
33 x 21,2 cm
Colección familia Ferrari



Carta a un general, 1963
Tinta sobre papel
48 x 31 cm
Colección familia Ferrari



Cuadro escrito, 17/12/1964
Tinta china sobre papel
66 x 48 cm
Colección Eduardo F. Costantini,
Buenos Aires

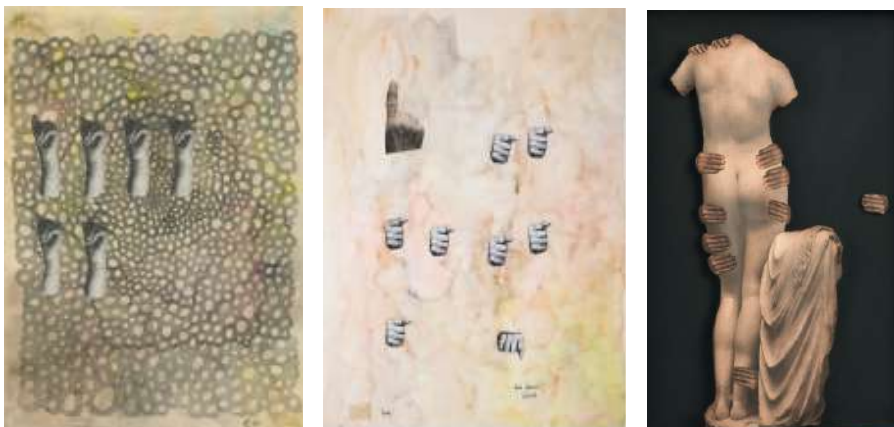
Swish and swallow, de la serie
Manuscritos, 25/11/1964
Collage y tinta china sobre papel
35 x 26,5 cm
Colección Fundación Augusto y León
Ferrari Arte y Acervo

El hombre apareció, de la serie
Manuscritos, 1964
Collage y tinta sobre papel
30,2 x 23,9 cm
Colección familia Ferrari

(Sin imagen)
El día que amanecí muerto, de la serie
Manuscritos, 1964
Collage y tinta china sobre papel
30 x 23 cm
Colección Mauro y Luz Herlitzka

El árbol embarazador, de la serie
Manuscritos, 1964
Collage y tinta china sobre papel
42 x 32 cm
Colección particular

*Imágenes de obras exhibidas en alta resolución, disponibles en <https://www.flickr.com/photos/186501806@N04/albums/7217720307970669>



Sin título, 1964
Collage y acuarela sobre papel
30,4 x 20,7 cm
Colección familia Ferrari

Dios, 16/6/1964
Collage y acuarela sobre papel
42,2 x 32,5 cm
Colección Fundación Augusto y León Ferrari Arte y Acervo

La Venus tocada, 1964
Collage (caja, recortes de fotografías)
53,3 x 35,6 x 3,2 cm
Colección familia Ferrari



Dios, 1964
Collage sobre papel (caja, recortes de fotografías)
51,5 x 34,4 x 3,5 cm
Colección familia Ferrari

Manos, 1964
Collage sobre papel (caja, recortes de fotografías)
35,7 x 53,3 x 3,5 cm
Colección familia Ferrari



Botellas, 1964
Objetos intervenidos (vidrio, alambre, tela, papel, tinta)
28 x 7 cm
Colección familia Ferrari



Manos, 1964
Collage sobre madera (caja, tinta, alambres, recortes de fotografías y tinta sobre vidrio)
119 x 73,5 x 9 cm
Colección Malba, Museo de Arte Latinoamericano de Buenos Aires



Cuaderno de Notas 4, 1965
Colección Fundación Augusto y León Ferrari Arte y Acervo



La civilización occidental y cristiana, 1965
Ensamblaje (avión de guerra de madera pintada y Cristo de yeso)
200 x 120 x 60 cm
Colección Fundación Augusto y León Ferrari Arte y Acervo

*Imágenes de obras exhibidas en alta resolución, disponibles en
<https://www.flickr.com/photos/186501806@N04/albums/72177720307970669>

Área de Prensa del Bellas Artes: prensa@mnba.gob.ar | Tel.: +54 11 5288 9938



F 18965	UP	La reunión permitirá que ambos pongan de manifiesto su común devoción por la paz mundial.
M 41806	UP	Jokossa vendrá a Nueva York.
M 41806	AFP	Paujo VI partió a las 5,3... con destino a Nueva York desde el aeropuerto de Fiumicino
N 88385	AP	Johnson viajó en avión desde Kansas City.
N 88385	AP	Presigue la Unión su gran ofensiva de paz.
F 2184	Unidad	Centenares de explosiones iluminaban el cielo como si se tratara de una aurora boreal, oyéndose el grave trueno de las bombas arrojadas por los atacantes casi cada segundo. Uno de los aviones fue ensacado por la luz de los reflectores e inmediatamente las baterías antiaéreas de todo el distrito abrieron fuego terrible.
F 2184	Unidad	El primer grupo importante de aviones de bombardeo persigido por una escuadra de caza, intentó aproximarse desde el este. Este ataque fue frustrado parcialmente por el violento fuego de baterías antiaéreas que establecieron una verdadera cortina de proyectiles que el enemigo no se atrevió a cruzar. Sin embargo algunos bombarderos en picada consiguieron pasar por debajo de la zona donde estallaban las granadas antiaéreas y picaron a pleno motor, arrojando antes de establecer el vuelo, no a 50 bombas en un distrito dramáticamente poblado del Tíbet inferior.
B 01-8	Bénes	La orden de ataque la dará personalmente en cualquier caso.
F 2184	Unidad	En la parroquia de Santa María, en Pekham, el pastor, el coro y los fieles, se dirigieron a un refugio construido bajo la iglesia continuando en él con la ceremonia. Dicho refugio a prueba de bombas y gases, puede albergar 300 personas. Un vocero militar manifestó que la aviación actuó de acuerdo con órdenes directas del presidente Johnson...
F 2184	Unidad	Aviones de cuatro motores empresa Alemana, en sus últimos ataques. Se cree que dichos aviones son Junkers-86 de unos 35 m de envergadura y de unos 50 m de largo, aptos para bombardeo y transporte. Dicho avión puede llevar 8000 kg de bombas.
GA	Goebbels	El Führer comprende perfectamente la gran oportunidad que nos ofrece esta guerra. Sostener una batalla de gigantes perspectivas: El destino del mundo civilizado depende de su final.
F 2184	Unidad	El "infierno en la tierra" es una frase muy gráfica para

Palabras ajenas, Buenos Aires, Falbo Editor, 1967



Sin título, ca. década de 1980
Caja de madera, aviones de plástico, cruces de madera y crucifijo de metal
22,5 x 14,4 x 3,8 cm (cerrada); 22,5 x 22,8 x 3,8 cm (abierta)
Colección familia Ferrari

Sin título, de la serie *Releitura da Bíblia*, 1986
Collage sobre papel
19,2 x 15,5 cm
Colección familia Ferrari
[Inscripción en la obra: "Avión modelo F111A + Cristo"]



Mimetismo, 1994
Collage (Cristo de yeso pintado, tela camuflada)
200 x 135 cm
Inventario n° 10660
Donación León Ferrari, 2004
Colección Museo Nacional de Bellas Artes



Causas y consecuencias, 1994
Cristo de santería y recortes fotográficos
131,5 x 117 x 28,5 cm
Colección familia Ferrari



Sin título, 2002
Cristos de plástico, alambre, soporte de acero
205 x 54,5 cm
Colección familia Ferrari

Sin título, de la serie *Ideas para infiernos*
Botella, fósforos y Cristo de metal
30 x 7 cm
Colección Marta Dujovne y Víctor de Zavalía



Mimetismo, 1996
Collage (Cristo de yeso, reproducción, madera, vidrio)
139 x 90 x 15 cm
Colección Fundación Augusto y León Ferrari Arte y Acervo



Sin título, de la serie *Ideas para infiernos*, 2000
Collage (Cristos de plástico, reproducción, madera, vidrio)
42,8 x 31,2 x 6 cm
Colección familia Ferrari



Sin título, ca. 2000
Collage (madera, Cristos de plástico, reproducción)
154,5 x 104,5 x 11,5 cm
Colección familia Ferrari



Nosotros no sabíamos, 1976-1992
Collage de notas periodísticas
37 x 22 x 3,5 cm
Colección familia Ferrari



Sin título, de la serie *Nunca más*, 1995
Collage sobre papel
34,4 x 24,1 cm
Colección familia Ferrari
[Inscripción en la obra: "Hitler + Casa Rosada + Videla"]

Sin título, de la serie *Nunca más*, 1995
Collage sobre papel
29 x 21 cm
Colección familia Ferrari
[Inscripción en la obra: "Escuela de Mecánica de la Armada + detalle Juicio Final de Memling"]



Nunca más. Informe de la Comisión Nacional sobre la Desaparición de Personas, 1995
Ilustraciones de León Ferrari
Fascículo n° 1, *Página/12* y Eudeba
Colección Fundación Augusto y León Ferrari Arte y Acervo

Sin título, de la serie *Nunca más*, 1995

Collage sobre papel

37 x 25,5 cm

Colección familia Ferrari

[Inscripción en la obra: "El diluvio de Gustave Doré, 1860 + fotografía de la Junta militar, Secretaría de Información Pública, archivo *Página/12*"]



Sin título, de la serie *Nunca más*, ca. 1995
Collage sobre papel
34,5 x 23,6 cm
Colección familia Ferrari
[Inscripción en la obra: "Alfredo Astiz- fotografía AFP- file Grinberg + dibujo de Leonardo Da Vinci, 1489"]

Sin título, de la serie *Nunca más*, 13/9/1995
Collage
34,7 x 27,1 cm
Colección familia Ferrari
[Inscripción en la obra: "Colegio militar - foto Jorge Saenz + Insignia nazi + trompeta apocalíptica, grabado anónimo de la Biblia Wittenberg, 1535"]

Sin título, de la serie *Nunca Más*, 1995
Collage
37,4 x 26,7 cm
Colección Familia Ferrari
[Inscripción en la obra: "Infierno- dibujo de Yaparí aborigen guaraní- + balanza de dos platillos"]

Sin título, de la serie *Nunca Más*, 1995
Collage
30,5 x 21,4 cm
Colección familia Ferrari
[Inscripción en la obra: "Los desastres de la guerra de Francisco Goya, 1810 + San Juan Apocalíptico de Durero, ca. 1500"]



Sin título, de la serie *Nunca más*, 1995
Collage
40,7 x 29,5 cm
Colección familia Ferrari
[Inscripción en la obra: "Bandera de la Fragata Libertad + Silueta de desaparecido, fotografía de Guillermo Kexel, 1983"]



Sin título, de la serie *Nunca más*, 1995
Collage
29,9 x 20,3 cm
Colección familia Ferrari
[Inscripción en la obra: "Cardenal Antonio Quarracino, fotografía de Tony Valdez + Jorge Videla"]

(Sin imagen)
Sin título, de la serie *Nunca más*, 1995
Collage
33,2 x 24 cm
Colección familia Ferrari
[Inscripción en la obra: "Pio Laghi saluda a Videla, Massera y Agosti 9/7/1977 + Nuncio Torregrosso saluda a Hitler"]



Sin título, de la serie *Nunca más*, 1995
Collage
36,3 x 25 cm
Colección familia Ferrari
[Inscripción en la obra: "Martínez de Hoz - foto Agencia ILA, 29/4/88- + Botas- foto Alejandro Elías-"]



Sin título, de la serie *Nunca más*, 1995
Collage
31,5 x 20,1 cm
Colección familia Ferrari
Inscripción en la obra: "Portal de ingreso al Centro Naval + Buitre, grabado del *Nouvelle Larousse Illustré*, ca. 1900"]



Sin título, de la serie *Nunca más*, 1995
Collage
30,6 x 21,5 cm
Colección familia Ferrari
[Inscripción en la obra: "Estatua de la Libertad de Joseph Dubourdieu + *Demonios torturando brujas* de Thomas Darling, 1597"]



Sin título, de la serie *Nunca más*, 19/8/1995
Collage
37,1 x 35,3 cm
Colección familia Ferrari
[Inscripción en la obra: "Catedral de Buenos Aires + *Aquelarre*, dibujo de la colección Douce, Biblioteca Bodleian, Oxford"]



Sin título, de la serie *Nunca más*, 1995

Collage

35 x 25 cm

Colección familia Ferrari

[Inscripción en la obra: "Avenida Corrientes y Obelisco + ángeles apocalípticos de Durero, ca. 1500"]

(Sin imagen)

Sin título, de la serie *Nunca más*, 1995

Collage

28,8 x 19,6 cm

Colección familia Ferrari

[Inscripción en la obra: "Nuncio monseñor Calabresi con Galtieri, foto NA + *La dama del Aquelarre* de *Histoire de la Magie* de P. Christian, París, 1870"]

(Sin imagen)

Sin título, de la serie *Nunca más*, ca. 1995

Collage

35,4 x 21,5 cm

Colección Fundación Augusto y León Ferrari Arte y Acervo

[Inscripción en la obra: "Massera + *La dama del Aquelarre* de *Histoire de la Magie* de P. Christian, París, 1870"]



Sin título, de la serie *Nunca más*, 1995

Collage
27,6 x 21,5 cm

Colección familia Ferrari

[Inscripción en la obra: "Videla, Massera, Agosti y el cardenal Aramburu - foto Loiacono + *Infierno de Dante* de Gustave Doré, 1860"]



Sin título, de la serie *Nunca más*, 1995

Collage
35 x 25,4 cm

Colección familia Ferrari

[Inscripción en la obra: "*La justicia* de Rogelio Yrurtia + *Las siete trompetas apocalípticas* de Alberto Durero"]



Sin título, de la serie *Nunca más*, 1995

Collage
30,5 x 21,5 cm

Colección familia Ferrari

[Inscripción en la obra: "Torturas infernales del libro Grant Kalendrier des Bergiers + Oficial haciendo la venia, Foto Tony Valdez"]



Sin título, de la serie *Nunca más*, 1995

Collage

35,4 x 24,4 cm

Colección familia Ferrari

[Inscripción en la obra: "El Nuncio Monseñor Calabresi, el Cardenal Aramburu, Viola, Lambruschini y Galtieri, foto Loiacono + estandarte de la Inquisición española, aguafuerte de Bernhardt Picart"]

Sin título, de la serie *Nunca más*, 1995

Collage

37 x 19,6 cm

Colección familia Ferrari

[Inscripción en la obra: "Goya + justicia"]

Sin título, de la serie *Nunca más*, ca. 1995

Collage

31,5 x 21 cm

Colección familia Ferrari

[Inscripción en la obra: "Logotipo de la Municipalidad de Buenos Aires + Las Brujas de Goya"]



Sin título, de la serie *Nunca más*, 1995
Collage
30 x 42 cm
Colección familia Ferrari
[Inscripción en la obra: "Juicio final de Brueghel + Cruz con Videla y el cardenal Quarracino"]



Sin título, de la serie *Nunca más*, 1995
Collage
35 x 25 cm
Colección familia Ferrari
Inscripción en la obra: "Los cuatro ángeles del Efrates de Durero, ca. 1500 + la partida del guerrero de Amo Breker, escultor del Tercer Reich, ca. 1939"]



Sin título, de la serie *Nunca más*, 1995
Collage
35,5 x 21,5 cm
Colección familia Ferrari
[Inscripción en la obra: "Portal de ingreso al Círculo Naval + Buitre"]



Sin título, de la serie *Nunca más*, ca. 1995
 Xerografía
 42,7 x 29,6 cm
 Colección Fundación Augusto y León Ferrari Arte y Acervo
 [Inscripción en la obra: “noticias publicadas en 1976 + Videla + Cardenal Quarracino”]

Sin título, de la serie *Nunca más*, ca. 1995
 Collage sobre papel
 42,5 x 29,5 cm
 Colección familia Ferrari
 [Inscripción en la obra: “Cardenal Quarracino + frase sobre los desaparecidos”]

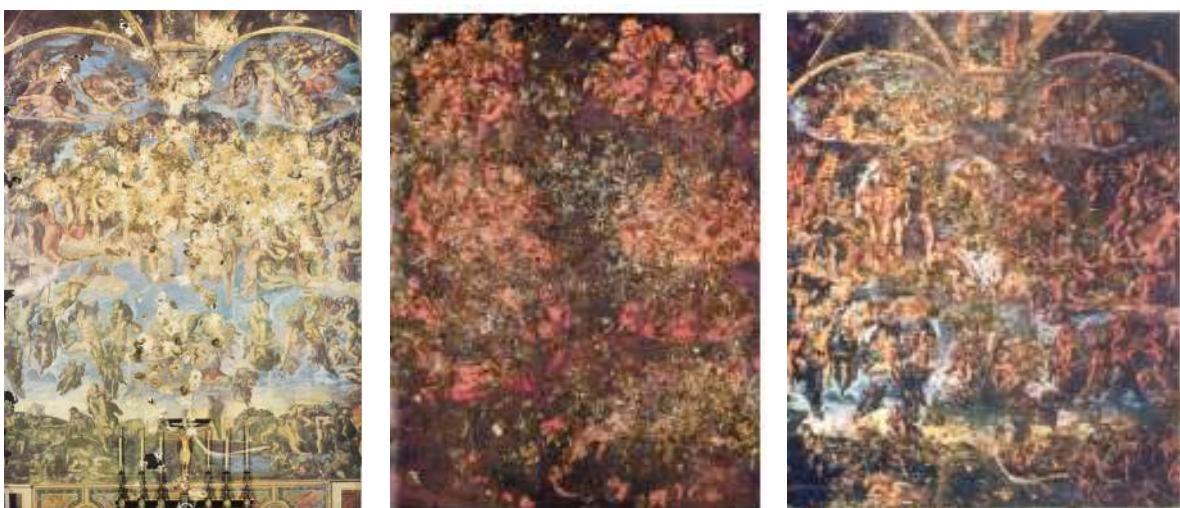


Sin título, de la serie *Nunca más*, ca. 1995
 Collage
 29,6 x 21 cm
 Colección familia Ferrari
 [Inscripción en la obra: “Christian Von Wernich -Foto de Alejandro Elías- + El Pantocrator de Valterga, Museo de Arte de Cataluña”]

Sin título, de la serie *Nunca más*, 1995
 Collage
 42 x 29,6 cm
 Colección familia Ferrari
 [Inscripción en la obra: “Doré + foto Videla en el Vaticano”]



Yuyos y trigales, 20 /3/1995
Libro de artista
Collage sobre papel
44,7 x 32 cm
Colección familia Ferrari



Juicio Final, 1985
Lámina del *Juicio Final* de Miguel Ángel intervenida con excrementos de aves
47 x 32,8 cm
Colección familia Ferrari

Juicio Final, 1992
Lámina del *Juicio Final* de Fra Angelico intervenida con excrementos de ave
39,4 x 29,7 cm
Colección familia Ferrari

Juicio Final, 1992
Lámina del *Juicio Final* de Miguel Ángel intervenida con excrementos de ave
44,4 x 29,3 cm
Colección familia Ferrari

*Imágenes de obras exhibidas en alta resolución, disponibles en
<https://www.flickr.com/photos/186501806@N04/albums/72177720307970669>

Área de Prensa del Bellas Artes: prensa@mnba.gob.ar | Tel.: +54 11 5288 9938



Juicio Final, 1992

Lámina del *Juicio Final* de Pieter Brueghel intervenida con excrementos de ave
29,8 x 38,5 cm
Colección familia Ferrari

(Sin imagen)

Juicio Final, 1992

Lámina del *Juicio Final* de Johannes Nicolaus intervenida con excremento de ave
38,9 x 28,8 cm
Colección familia Ferrari

Juicio Final, 1992

Lámina del *Juicio Final* de Juan Gerson intervenida con excrementos de ave
42 x 30 cm
Colección familia Ferrari



Juicio Final, 1992

Lámina del *Juicio Final* de Giotto intervenida con excrementos de ave
40 x 30 cm
Colección familia Ferrari

Juicio Final, 1992

Lámina del *Juicio Final* de Stephan Lochner intervenida con excrementos de ave
29 x 40,5 cm
Colección familia Ferrari

*Imágenes de obras exhibidas en alta resolución, disponibles en
<https://www.flickr.com/photos/186501806@N04/albums/72177720307970669>

Área de Prensa del Bellas Artes: prensa@mnba.gob.ar | Tel.: +54 11 5288 9938



Juicio Final, 1992

Lámina del *Juicio Final* de Nicola Pisano intervenida con excrementos de ave
29 x 38,8 cm

Colección familia Ferrari

Juicio Final, 1992

Lámina del *Juicio Final* de Jan van Eyck intervenida con excrementos de ave
40 x 29,3 cm

Colección familia Ferrari

(Sin imagen)

Autocensura (fragmento), 1992

Jaula, gallina embalsamada, excrementos de ave y balanza

Balanza: 30,8 x 45,4 x 19 cm / Jaula: 75 x 62 x 64 cm

Colección familia Ferrari



Primera carta al Papa, 21/02/2006
Tinta sobre papel
47,7 x 35,8 cm
Colección familia Ferrari



El cristiano que abre su corazón a Cristo es para los demás signo vivo de su amor, de la serie L' Osservatore Romano, 31/3/2001

Collage sobre periódico
43 x 30,3 cm

Colección familia Ferrari

[Inscripción en la obra: "Tedeum en la Catedral de Buenos Aires con una de las juntas de la dictadura, Anaya, Nicolaides y Lami Dozo, foto, I Zuccheri; *Página/12*"]

Cristo viene a encender en el mundo el fuego del amor de Dios, que no se apagará jamás, de la serie L' Osservatore Romano, 3/3/2001

Collage sobre periódico
43,3 x 30 cm

Colección familia Ferrari

[Inscripción en la obra: "Ilustración del Apocalipsis de Cloister, S. XIV, de un facsimilar editado por el Metropolitan Museum of Art, Nueva York"]

*Imágenes de obras exhibidas en alta resolución, disponibles en
<https://www.flickr.com/photos/186501806@N04/albums/72177720307970669>



El perdón y la reconciliación son imprescindibles para una auténtica renovación personal y social, de la serie *L'Osservatore Romano*, 2001

Collage sobre periódico

43,1 x 30 cm

Colección familia Ferrari

[Inscripción en la obra: "Juicio final, detalle de Miguel Angel, 1536-42. Capilla Sixtina, Roma"]

Llevar a los hombres a Cristo, de la serie *L'Osservatore Romano*, 14/3/2001

Collage sobre periódico

43 x 30,2 cm

Colección familia Ferrari

[Inscripción en la obra: "Inquisición de Eugenio Lucas, Koninklijke voor Schone Kunsten van Belgie, Bruselas"]

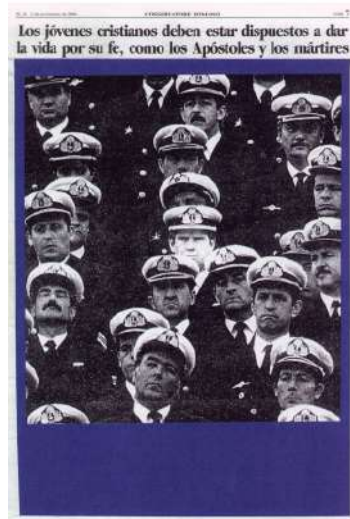
Difundid en el mundo la luz del Evangelio para que pueda cambiar la luz de la historia, de la serie *L'Osservatore Romano*, 15/3/2001 - 31/3/2001

Collage sobre periódico

43,1 x 30 cm

Colección familia Ferrari

[Inscripción en la obra: "Óleo de Goya, ca. 1820. Museo Lázaro Galdiano, Madrid"]



Carta de los obispos argentinos a los sacerdotes al culminar el gran jubileo, de la serie L'Osservatore Romano, 4/4/2001

Collage sobre periódico
43,3 x 30 cm
Colección familia Ferrari
[Inscripción en la obra: "La Prensa, 1/7/76"]

Es preciso reanudar el camino misionero renovando los métodos pastorales, de la serie L'Osservatore Romano, 28/3/2001

Collage sobre periódico
42,9 x 29,9 cm
Colección familia Ferrari
[Inscripción en la obra: "Pera oral, rectal, vaginal. Instrumento de tortura utilizado en brujas y herejes, Museo de Criminología Medieval, San Gimignano (Si), Italia"]

Los jóvenes cristianos deben estar dispuestos a dar la vida por su fe, como los Apóstoles y los mártires, de la serie L'Osservatore Romano, 2001

Collage sobre periódico
42,9 x 29,9 cm
Colección familia Ferrari
[Inscripción en la obra: "Alfredo Astiz y otros oficiales de la Armada Argentina de la década del 70"]

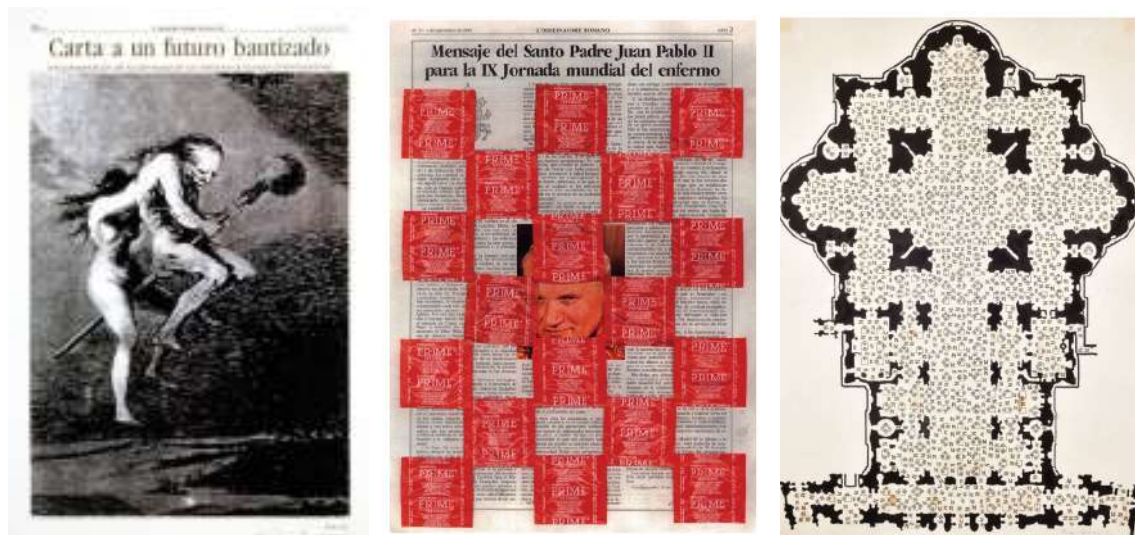
*Imágenes de obras exhibidas en alta resolución, disponibles en <https://www.flickr.com/photos/186501806@N04/albums/72177720307970669>



Conclusiones del Congreso teológico-pastoral organizado por el Consejo pontificio para la familia, de la serie *L'Osservatore Romano*, 30/3/2001
Collage sobre periódico
43 x 29,8 cm
Colección familia Ferrari
[Inscripción en la obra: "La expulsión del paraíso, grabado de Alberto Durero, 1511"]



En el compromiso de la nueva evangelización defender la dignidad del hombre que sufre, de la serie *L'Osservatore Romano*, 26/3/2001
Collage sobre periódico
43,1 x 30,1 cm
Colección familia Ferrari
[Inscripción en la obra: "Ilustración posiblemente de Yaparí aborigen guaraní del libro del padre Nieremberg del libro *La diferencia entre lo temporal y lo eterno*"]



Carta a un futuro bautizado, de la serie *L'Osservatore Romano*, 31/3/2001

Collage sobre periódico

43,2 x 29,9 cm

Colección familia Ferrari

[Inscripción en la obra: "Brujas, Goya"]

Mensaje del Santo Padre Juan Pablo II para la IX jornada mundial del enfermo, de la serie *L'Osservatore Romano*, 30/03/2001

Collage sobre periódico

42,8 x 30,2 cm

Colección familia Ferrari

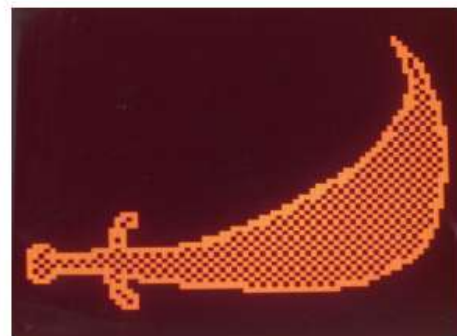
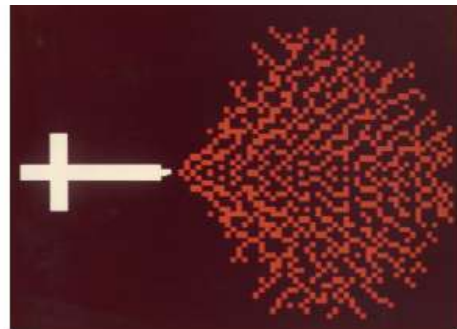
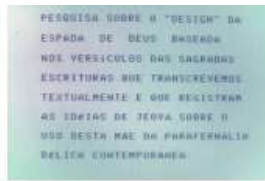
[Inscripción en la obra: "Preservativos + Papa Juan Pablo II"]

Proyecto para el Infierno, 1986

Collage y tinta sobre papel

51,3 x 35,5 cm

Colección familia Ferrari



Espada de Jehová



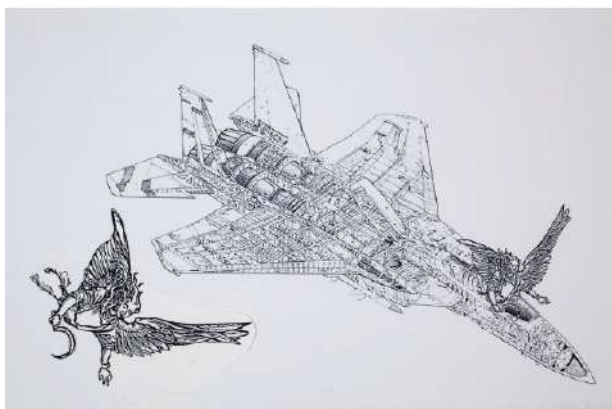
Sin título, de la serie *Parahereges*, ca. 1986
Fotocopia y collage sobre papel
33 x 21,5 cm
Colección familia Ferrari



Sin título, de la serie *Parahereges*, ca. 1986
Collage sobre papel
39,4 x 26,8 cm
Colección familia Ferrari



Sin título, de la serie *Parahereges 2*, 1988
Xerografía
43 x 29,6 cm
Colección Fundación Augusto y León Ferrari Arte y Acervo
[Inscripción en la obra: “Expulsión del Paraíso de Doré + serie erótica Picasso”]



Sin título, de la serie *Parahereges 2*, 1988
Collage sobre papel
43 x 29,6 cm
Colección Fundación Augusto y León Ferrari Arte y Acervo



La Basílica, San Pablo, Ediciones Exu, 1985
1ª edición
Colección familia Ferrari

(Sin imagen)
Parahereges
San Pablo, Expressão, 1986
182/200
Colección familia Ferrari

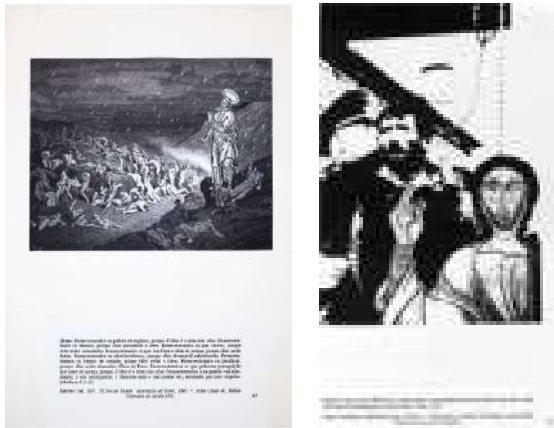


Sin título, de la serie *La Basílica*, 10/9/85
Collage sobre papel
21,5 x 16,5 cm
Colección familia Ferrari

Sin título, de la serie *La Basílica*, 10/9/1985
Collage sobre papel
33,1 x 21,5 cm
Colección familia Ferrari
[Inscripción en la obra: "Calavera de Leonardo, Cristo de la Iglesia San Clemente de Tahull, Lérida-España"]

*Imágenes de obras exhibidas en alta resolución, disponibles en
<https://www.flickr.com/photos/186501806@N04/albums/72177720307970669>

Área de Prensa del Bellas Artes: prensa@mnba.gob.ar | Tel.: +54 11 5288 9938



Sin título, 1989

Collage sobre papel

42 x 28,3 cm

Colección familia Ferrari

[Inscripción en la obra: "Infierno (Inf.XIV, 28,29) del Dante, ilustración de Doré, 1861 + Jesús (Juan 4), Biblia francesa del siglo XVI"]

Biblia, 21/4/1989

Collage sobre papel

39,5 x 26,9 cm

Colección familia Ferrari

[Inscripción en la obra: "Judío ucraniano ahorcado por los nazis + Pantocrátor, Vartaga, século XIII, Museo de Arte de Cataluña"]



Sin título, de la serie *Releitura da Bíblia*, 12/2/1987

Collage sobre papel

32,7 x 44,2 cm

Colección familia Ferrari

[Inscripción en la obra: "Cristo crucificado de Matthias Grünewald + Infierno de El Bosco + Las Grandes religiones ilustradas"]

Sin título, de la serie *Releitura da Bíblia* [*Relectura de la Biblia*], 26/8/2000

Collage sobre papel

38,9 x 29 cm

Colección familia Ferrari

[Inscripción en la obra: "Infierno de El Bosco + Cristos, Vírgenes, Santos"]

*Imágenes de obras exhibidas en alta resolución, disponibles en
<https://www.flickr.com/photos/186501806@N04/albums/72177720307970669>

Área de Prensa del Bellas Artes: prensa@mnba.gob.ar | Tel.: +54 11 5288 9938



Monoteísmo, de la serie *Releitura da Bíblia*, 2/8/1987

Collage sobre papel

24,7 x 21,6 cm

Colección familia Ferrari

[Inscripción en la obra: "Anunciación de Angélico Becocci + Toro del templo de Tel-el-Obeid + Dios Egipcio Re-Harakhte ton + Cristo Van der Weijen + Sinagoga de Buhara, Jerusalem"]

Sin título, de la serie *Releitura da Bíblia*, 2/6/1987

Collage sobre papel

26,2 x 17,7 cm

Colección familia Ferrari

[Inscripción en la obra: "Nazi asesinando mujer con niño + Dios entronado"]

Sin título, de la serie *Releitura da Bíblia*, 7/6/1987

Collage sobre papel

26,2 x 15,1 cm

Colección familia Ferrari

[Inscripción en la obra: "Judío de Ucrania ahorcado por los nazis + Mano de Jehová de Miguel Angel, Cappella Sistina"]



Juicio Final, de la serie *Releitura da Bíblia*, 1987-2005

Collage sobre papel

36,7 x 27 cm

Colección familia Ferrari

[Inscripción en la obra: "Capilla Sixtina con cardenales y judíos llegando a un campo de concentración"]



Sin título, de la serie *Releitura da Bíblia*, ca. 1986

Collage sobre papel

16,5 x 36 cm

Colección familia Ferrari



Sin título, de la serie *Releitura da Bíblia*, 5/5/1987

Collage sobre papel

19,1 x 44,2 cm

Colección familia Ferrari

[Inscripción en la obra: "Hitler y tropas del III Reich"]



Sin título, de la serie *Releitura da Bíblia*, 18/6/1987

Collage sobre papel

32,3 x 27 cm

Colección familia Ferrari

[Inscripción en la obra: "Hitler Cenit y Ocaso del Tercer Reich + Ángel del Apocalipsis de Cloisters"]



Sin título, de la serie *Releitura da Bíblia*, 27/3/1987

Collage sobre papel

26,3 x 24,3 cm

Colección familia Ferrari

[Inscripción en la obra: "Hitler, Mussolini, Himmler y el ministro de relaciones exteriores a la derecha en el Golfo de Nápoles, 1938 + Jehová de Miguel Angel"]



Sin título, de la serie *Releitura da Bíblia*, noviembre de 1986

Collage sobre papel

25,2 x 24 cm

Colección familia Ferrari

[Inscripción en la obra: "La visión de San Bernando de Pietro Perugino + Helicóptero EEUU"]



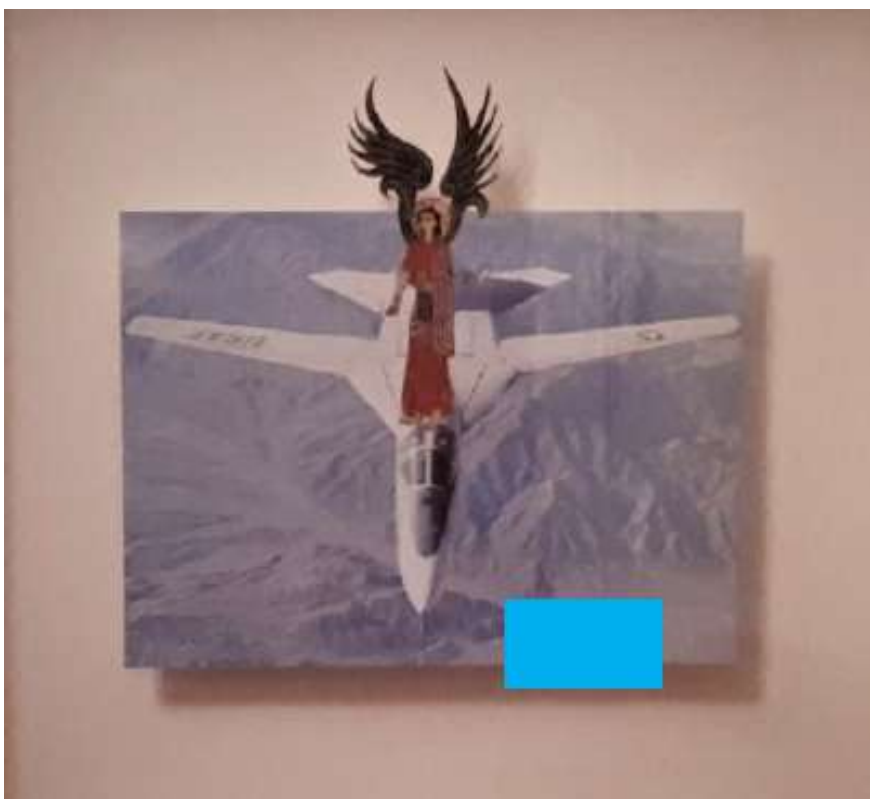
Sin título, de la serie *Releitura da Bíblia*, 1986

Collage sobre papel

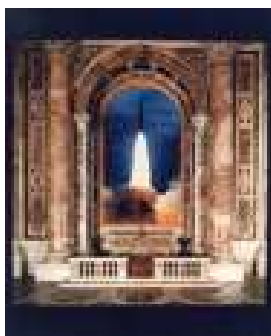
25,5 x 44,6 cm

Colección familia Ferrari

[Inscripción en la obra: "Monte de Giovanni, S. XVI, Florencia, Biblioteca Laurenciana; el orden del fuego soviético, desfile en la plaza roja -7 nov. 73-, con artillería de fuego, misiles frog SAMSA-1SA-2SA-5"]



Sin título, de la serie *Releitura da Bíblia*, 1986
Collage sobre papel
16,5 x 7 cm
Colección Sergio Baur
[Inscripción en la obra:
“Ángel, Beato de Liebana –
Avión de Guerra de EEUU –
F-111”]



Sin título, de la serie *Releitura da Bíblia*, 1986
Collage sobre papel
16,4 x 16,8 cm
Colección familia Ferrari

Sin título, de la serie *Releitura da Bíblia*, noviembre de 1986
Collage sobre papel
22,3 x 21 cm
Colección familia Ferrari
[Inscripción en la obra: “Altar en la Basílica de San Pedro + lanzamiento de un misil nuclear Pershing 2”]



Sin título, de la serie *Releitura da Bíblia*, 1986
Collage sobre papel
24,5 x 19,5 cm
Colección familia Ferrari
[Inscripción en la obra: "Bomba en Hiroshima y Biblia de Winchester Cathedral Library"]



Sin título, de la serie *Releitura da Bíblia*
Collage sobre papel
29 x 21 cm
Colección familia Ferrari



Sin título, de la serie *Releitura da Bíblia*, 1986
Collage sobre papel
28,5 x 42,7 cm
Colección familia Ferrari
[Inscripción en la obra: "Trama do Gusto': Soldado americano on NBC training + Chantilly Musée Condé"]



Sin título, de la serie *Releitura da Bíblia*, 6/12/1986
Collage sobre papel
14,3 x 19,2 cm
Colección familia Ferrari
[Inscripción en la obra: "Matanza en Sabra y Chatila + Lámina florentina s. XV"]



Sin título, de la serie *Releitura da Bíblia*, 1986

Collage sobre papel

27,1 x 35,7 cm

Colección familia Ferrari

[Inscripción en la obra: "Anunciación de Filippo Lippi (Detalle) e imagen del libro *L'Érotisme chinois* de Marc de Smedt, Ed. Solar, 1984"]

Sin título, de la serie *Releitura da Bíblia*, 1986

Collage sobre papel

38,3 x 20,9 cm

Colección familia Ferrari

[Inscripción en la obra: "Detalle del *Juicio Final* de Miguel Ángel, Capilla Sixtina y estampa erótica china"]

Sin título, de la serie *Releitura da Bíblia*, 1988

Collage sobre papel

27 x 21,3 cm

Colección familia Ferrari

Sin título, de la serie *Releitura da Bíblia*, 26/11/1986

Collage sobre papel

27,1 x 21,4 cm

Colección familia Ferrari

[Inscripción en la obra: "estampa china erótica + ángeles"]



Sin título, de la serie *A Madonna con devoción*, ca. 1994

Collage sobre papel

21,7 x 27 cm

Colección familia Ferrari

[Inscripción en la obra: "Reproducción de la Catedral de Ancona, Italia y detalle de fotografía de Madonna de Schreiber"]

Sin título, de la serie *A Madonna con devoción*, 26/12/1993

Collage sobre papel

27,7 x 21,5 cm

Colección familia Ferrari

[Inscripción en la obra: "Detalle de fotografía de Madonna de Schreiber, 1979 y reproducción de la Abadía de Melk, Viena"]

Sin título, de la serie *A Madonna con devoción*, 1994

Collage sobre papel

27,9 x 21,9 cm

Colección familia Ferrari

[Inscripción en la obra: "Detalle de una fotografía de Madonna de Schreiber y reproducción de la Iglesia Santa Cruz en Jerusalem, Roma"]

Sin título, de la serie *A Madonna con devoción*, 24/12/1993

Collage sobre papel

27,7 x 21,5 cm

Colección familia Ferrari

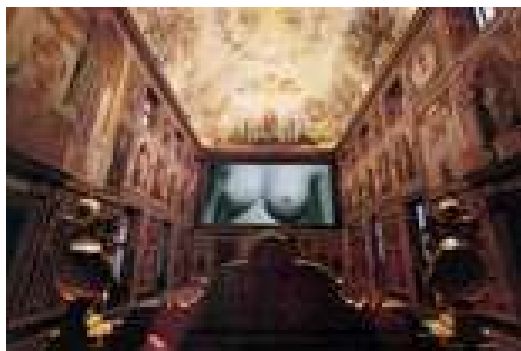
[Inscripción en la obra: "Madonna fotografía de Schreiber, 1979 + Catedral de Santiago de Compostela, España"]



Sin título, de la serie *A Madonna con devoción*, 24/12/1993
Collage sobre papel
27,8 x 21,9 cm
Colección familia Ferrari
[Inscripción en la obra: "Detalle de una fotografía de Madonna, foto de Schreiber + Catedral Santiago de Compostela"]



Sin título, de la serie *A Madonna con devoción*, 1994
Collage sobre papel
31,1 x 21,4 cm
Colección familia Ferrari
[Inscripción en la obra: "Detalle de fotografía de Madonna de Martín Schreiber y reproducción del Infierno de Yaparí aborigen guaraní"]



Sin título, de la serie *A Madonna con devoción*, 1988
Collage sobre papel
33,6 x 49,6 cm
Colección familia Ferrari
[Inscripción en la obra: "Detalle de Madonna, fotografía de Martin Schreiber e interior del Vaticano"]



Fecundación, de la serie *Releitura da Bíblia*, 1988
Collage sobre papel
32,1 x 49 cm
Colección familia Ferrari



La hija del varón sacerdote, 1997

Lámina con escritura en braille

50 x 40,2 cm

Colección familia Ferrari

[Inscripción en la obra: “Palabra de Dios: «La hija del varón sacerdote, si comenzare a fornicar a su padre deshonorra, quemada será al fuego»’ Lv 21.9”]

Sin título, 1997

Lámina con escritura en braille

32,5 x 21,5 cm

Colección familia Ferrari

[Inscripción en la obra: “Noveno mandamiento: ‘No desearás a la mujer de tu prójimo’”]

Sin título, 1997

Lámina con escritura en braille

32,5 x 21,5 cm

Colección familia Ferrari

[Inscripción en la obra: “Si alguno se juntare con varón como con mujer; abominación hicieron ambos serán muertos, su sangre sobre ellos’ (Lv. 20.13)”]



Paloma y halcón, 1997

Fotografía con escritura en braille

22,9 x 16,8 cm

Colección familia Ferrari

[Inscripción en la obra: “Copla anónima: ‘Paloma quisiera ser / y que me cace un halcón / me desparrame las plumas / y me coma el corazón’ sobre reproducción de *Les Cheveux* de Man Ray (ca. 1929)”]



Unión libre, 2004

Fotografía con escritura en braille

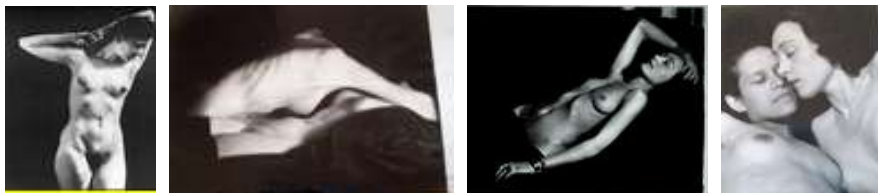
20,5 x 18,8 cm

Colección familia Ferrari

Poema: “Unión libre”, de André Breton, traducido por Aldo Pellegrini

Fotografía: Augusto Ferrari, ca. 1924

Mi mujer con garganta de Valle de oro
de cita en el lecho mismo del torrente
con senos nocturnos
mi mujer con senos de crisol de rubíes
con senos de espectro de la rosa bajo el rocío
Mi mujer con vientre de apertura de abanico de los días
con vientre de garra gigante
Mi mujer con espalda de pájaro que huye en vuelo vertical
con espalda de azogue
con espalda de luz
con nuca de canto rodado y de tiza mojada



Tarde que socavó nuestro adiós de una despedida, 1997

Fotografía con escritura en braille

60,2 x 45,6 cm

Colección Fundación Augusto y León Ferrari Arte y Acervo

[*Luna de enfrente* de Jorge Luis Borges, 1927, sobre reproducción de fotografía de Man Ray]

Sin título, 21/2/1997

Fotografía con escritura en braille

25,7 x 33,3 cm

Colección familia Ferrari

[Versículo "Este mandamiento os doy: Que os améis los unos a los otros" sobre fotografía sin título de Man Ray, ca. 1936]

Como quien recorre una costa, 1997

Fotografía con escritura en braille

27,8 x 35,7 cm

Colección familia Ferrari

Poema: "Trofeo", de Jorge Luis Borges, 1923

Fotografía: Man Ray, sin título, ca. 1928

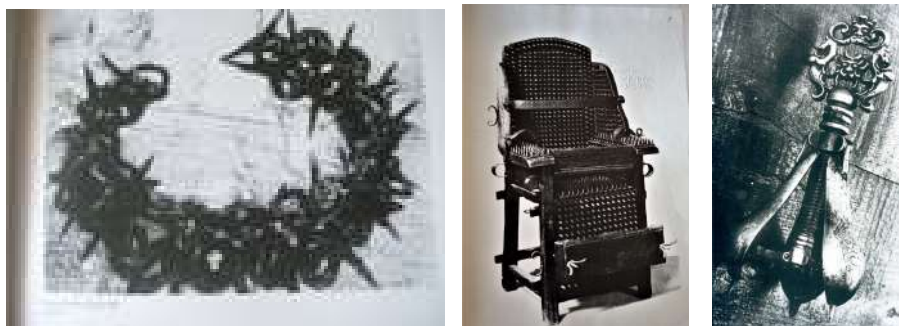
El amor, 1997

Fotografía con escritura en braille

23,5 x 18,2 cm

Colección familia Ferrari

[Versículo del Evangelio según San Juan: "Dios es Amor, el Amor es Dios" sobre "Nusch Eluard, Ady", de Man Ray, 1937]



Dadle tormento y llanto, 1997

Fotografía con escritura en braille

20 x 26,3 cm

Colección familia Ferrari

[Inscripción en la obra: "Fotografía de Marcelo Bertoni extraída de *Inquisición: guía bilingüe de instrumentos de tortura desde la Edad Media a la época industrial* de Robert Held.

"Dadle tormento y llanto" [Ap. 18,7"]]

Espíritu inmundo, 2003

Fotografía con escritura en braille

42 x 29,8 cm

Colección familia Ferrari

[Inscripción en la obra "Fotografía de Marcelo Bertoni extraída de *Inquisición: guía bilingüe de instrumentos de tortura desde la Edad Media a la época industrial* de Robert Held.

"Arrepiéntete" (Mr.1,15)"]]

Entrad por la puerta estrecha, 1997

Fotografía con escritura en braille

28,7 x 13,6 cm

Colección familia Ferrari

[Inscripción en la obra: "Dichos de Jesús sobre la foto pera oral, rectal y vaginal veneciana de M. Bertoni del libro *Instrumentos de Tortura* de Robert Held, p. 133, 1575-1700"]]



Sin título, 2000-2023
Pájaros decorativos y lámina del *Retrato de Dante* de Sandro Botticelli
Medidas variables
Colección familia Ferrari

Infierno, de la serie *Ideas para infiernos*, 2000
Plancha de hierro y figura de santería
3,4 x 42,2 x 26,2 cm
Colección familia Ferrari

Tostadora, de la serie *Ideas para infiernos*, 2000
Tostadora eléctrica y figuras de santería
29 x 35 x 13 cm
Colección familia Ferrari

Espectáculo, 2003
Caja, fotografía y figuras de santería
53,3 x 40 x 17,3 cm
Colección familia Ferrari

*Imágenes de obras exhibidas en alta resolución, disponibles en
<https://www.flickr.com/photos/186501806@N04/albums/72177720307970669>

Área de Prensa del Bellas Artes: prensa@mnba.gob.ar | Tel.: +54 11 5288 9938



Sin título, de la serie *Ideas para infiernos*, 2008

Tablero de ajedrez, Exú, figura de santería y mecheros de metal en miniatura
21,5 x 50 x 50 cm

Colección familia Ferrari

Sin título, de la serie *Ideas para infiernos*, 2000

Tablero de ajedrez, figura de santería, diablos y mecheros de metal en miniatura
24,5 x 38,5 x 38,5 cm

Colección familia Ferrari



Infierno, de la serie *Ideas para infiernos*, 2000

Jaula con palomas decorativas y figuras de santería
80 x 47 cm

Colección familia Ferrari

Pajaritos, 2001

Alambre, pájaros de juguete y reproducción
210 x 63 x 63 cm

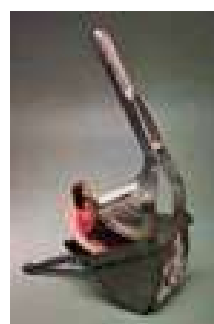
Colección familia Ferrari



Sin título, de la serie *Ideas para infiernos*, 2000
Sartén y figuras de santería
11 x 31,5 x 16 cm
Colección familia Ferrari



Sin título, 2005
Moto de juguete y figura de santería
25,6 x 21,8 x 12,5 cm
Colección familia Ferrari



La última cena, de la serie *Ideas para infiernos*, 2000
Plancha y pieza de santería
9,4 x 36,3 x 27,5 cm
Colección familia Ferrari

Sagrado corazón, de la serie *Ideas para infiernos*, 2000
Picadora de carne y figura de santería
39 x 10 x 25 cm
Colección familia Ferrari

Infierno, de la serie *Ideas para infiernos*, 2002
Rallador y figura de santería
23,2 x 12,4 x 10,1 cm
Colección familia Ferrari

Infierno, de la serie *Ideas para infiernos*, ca. 2000
Pisapuré y figura de santería
37 x 27 x 10,5 cm
Colección familia Ferrari

*Imágenes de obras exhibidas en alta resolución, disponibles en
<https://www.flickr.com/photos/186501806@N04/albums/72177720307970669>

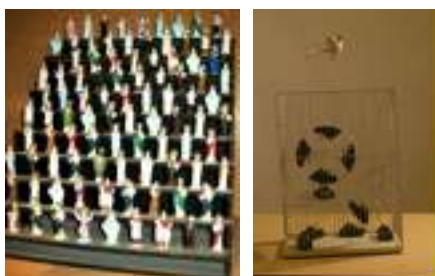
Área de Prensa del Bellas Artes: prensa@mnba.gob.ar | Tel.: +54 11 5288 9938



Infierno, de la serie *Ideas para infiernos*, 2000
Piezas de vidrio de laboratorio, pájaros decorativos, libro, fósforos y metal
81 x 35 x 33 cm / 74 x 33 x 41 cm
Colección familia Ferrari



Sin título, de la serie *Ideas para infiernos*
Horno de juguete y figuras de santería
41,8 x 22,2 x 21,3 cm
Colección familia Ferrari



Monoteísmo, 2004
Tribuna de madera y figuras de santería
57 x 50 x 40 cm
Colección familia Ferrari

La paloma, 2006
Jaula, pájaros decorativos y tanque de juguete
56 x 30 x 20,5 cm
Colección familia Ferrari



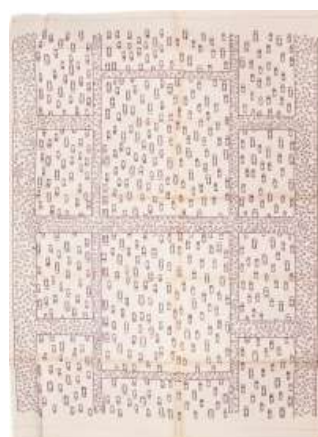
Sin título, 1982
Collage sobre papel
35,5 x 57,7 cm
Colección familia Ferrari



Bairro, 1984
Heliografía
110 x 240 cm
Inventario n° 10640
Donación León Ferrari, 2004
Colección Museo Nacional de Bellas Artes



Escalera, 1982
Heliografía
100 x 100 cm
Inventario n° 10652
Donación León Ferrari, 2004
Colección Museo Nacional de Bellas Artes



Pasarelas, 1981
Heliografía
100 x 78 cm
Inventario n° 10655
Donación León Ferrari, 2004
Colección Museo Nacional de Bellas Artes



Sin título, de la serie *Homens*, junio de 1982
Collage y Letraset sobre papel
41,9 x 30 cm
Colección familia Ferrari

Sin título, de la serie *Homens*, junio de 1982
Collage y Letraset sobre papel
42 x 30 cm
Colección familia Ferrari

Avenida, de la serie *Imagens*, 1980
Collage sobre papel
48 x 33,3 cm
Colección familia Ferrari



Espectadores recíprocos, 1981
Heliografía
80 x 100 cm
Inventario n° 1063
Donación León Ferrari, 2004
Colección Museo Nacional de Bellas Artes

Cruzamento, 1982
Heliografía
100 x 100 cm
Inventario n° 10632
Donación León Ferrari, 2004
Colección Museo Nacional de Bellas Artes

*Imágenes de obras exhibidas en alta resolución, disponibles en
<https://www.flickr.com/photos/186501806@N04/albums/72177720307970669>

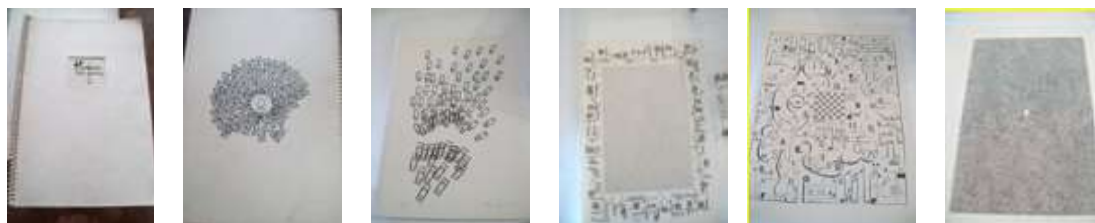
Área de Prensa del Bellas Artes: prensa@mnba.gob.ar | Tel.: +54 11 5288 9938



Pasarelas, 1981
Heliografía
104 x 140 cm
Inventario n° 10637
Donación León Ferrari, 2004
Colección Museo Nacional de Bellas Artes

Sin título, de la serie *Homens*, 11/2/1982
Letraset sobre papel
33,3 x 48,2 cm
Colección familia Ferrari

Gente, 1980
Heliografía
103 x 103 cm
Inventario n° 10648
Donación León Ferrari, 2004
Colección Museo Nacional de Bellas Artes



Homens, San Pablo, Ediciones Lycopodio, 1984

1° Edición

Colección familia Ferrari

Imagens, San Pablo, Edições Exú, San Pablo, 1988

1° Edición

Colección familia Ferrari

Carros 4, 1981

4/500

Xerografía

33 x 21,5 cm

Colección familia Ferrari

Quintal, de la serie *Imagens*, 13/4/1980

Letraset sobre papel

50 x 35 cm

Colección familia Ferrari

Sin título, de la serie *Imagens*, 10/1/1980

Letraset y tinta sobre papel

41 x 29 cm

Colección familia Ferrari

Sin título, de la serie *Imagens*, 13/6/1982

Collage y Letraset sobre papel

41,9 x 30 cm

Colección familia Ferrari



Sin título, de la serie *Imagens*, 15/6/1982
Collage y Letraset sobre papel
37,6 x 24,5 cm
Colección familia Ferrari

Sin título, de la serie *Homens*, 27/6/1981
Collage y Letraset sobre papel
42,5 x 30 cm
Colección familia Ferrari

Sin título, de la serie *Homens*, 12/6/1981
Collage y Letraset sobre papel
42,1 x 29,7 cm
Colección familia Ferrari

La chica del bosque, de la serie *Homens*, 12/4/1980
Collage y Letraset sobre papel
47,9 x 32,7 cm
Colección familia Ferrari

Tecido II, 1980
2/500
Xerografía
33 x 21 cm
Colección familia Ferrari

Tecido I, 1980
10/500
Xerografía, 32,9 x 21,4 cm
Colección familia Ferrari

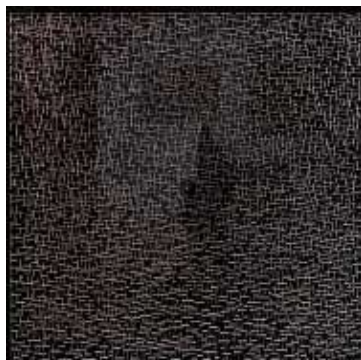
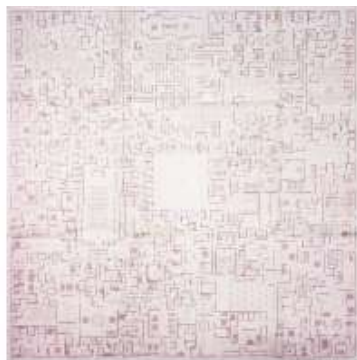


Tecidos III, 1980
3/500
Xerografía, 32,2 x 21,2 cm
Colección familia Ferrari

Sin título, junio de 1982
Collage y Letraset sobre papel
41,9 x 27,3 cm
Colección familia Ferrari

Sin título, de la serie *Imagens*, 1981
Letraset sobre papel
48,1 x 32,9 cm
Colección familia Ferrari

Plano, de la serie *Homens*, 1981
Collage y Letraset sobre papel
51,8 x 35 cm
Colección familia Ferrari



Planta, 1980
Heliografía
96 x 96 cm
Inventario n° 10638
Donación León Ferrari, 2004
Colección Museo Nacional de Bellas Artes

Plano, 2008
Proyecto realizado con Yaya Firpo
Caja de madera
163 x 163 cm
Colección familia Ferrari

*Imágenes de obras exhibidas en alta resolución, disponibles en
<https://www.flickr.com/photos/186501806@N04/albums/72177720307970669>

Área de Prensa del Bellas Artes: prensa@mnba.gob.ar | Tel.: +54 11 5288 9938



A trama do gosto. Proyecto para piso, 1987

Letraset sobre papel
70 x 50 cm
Colección familia Ferrari

Carta a Magritte, 1982

Collage sobre papel
42 x 29,8 cm
Colección familia Ferrari

Sin título, 17/3/1980

Letraset, sello y tinta sobre papel
32,3 x 21,5 cm
Colección familia Ferrari



Ciudad, 2006

Poliuretano y figuras de plástico
75 x 45 x 55 cm
Colección familia Ferrari


Campo, 2006

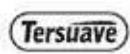
Poliuretano y postes de plástico
115 x 40 x 30 cm
Colección familia Ferrari

Faroles, 2006

Poliuretano y faroles de plástico
170 x 68 x 50 cm
Colección familia Ferrari


TINCA
LAS MORAS

 ZURICH

 Tersuave

Fundación
Medifé

 Éminent

 Amigos del Bellas Artes

FALFAA
Fundación Augusto y León Ferrari. Arte y Acervo

 Bellas Artes

 Ministerio de Cultura
Argentina